



広報

# かしわら

# 1月号

平成19年(2007年)1月

柏原市役所発行

—緑と水にやすらぎ 心ふれあう 魅力あるまち—

# 初春に舞う



「イベントカレンダー」には催し物や各種募集記事を掲載しています。

## もくじ

新春放談	2~5
まちづくり基本条例	6
施策評価の結果報告	7~13
市政速報(まちづくり)	14・15
所得税・住民税が変わります	16・17
市立柏原病院など	18・19
市議会だより	①~④
まちの話題	20・21
自主防災訓練・避難所一覧	22
生活	23
環境	24
男女共同参画推進条例など	25・26
教育・文化・スポーツ	27~29
文化財保護条例など	30
国民年金・国民健康保険	31
福祉	32~34
保健所だより・相談コーナー	35
けんこうガイド	36・37
下水・入札参加資格申請	38
リビエールホール	39

## 大凧揚げ

15畳もある大凧が天空にふわり。

これは毎年、大正西地区自治推進連絡会が河内橋下流の大和川河川敷で行っているたこ揚げ会のひとコマです。大凧のほかに子ども用たこ、連だこなども揚げられます。今年は、1月28日の午前10時から行われる予定です。当日参加もできます。



市議会だより136号合併号

ホームページURL:<http://www.city.kashiwara.osaka.jp/>  
Eメール: [info@city.kashiwara.osaka.jp](mailto:info@city.kashiwara.osaka.jp)  
(各課のメールアドレスは、市のホームページをご覧ください)

市役所の業務は 年末は12月29日(金)まで、年始は1月5日(金)から。

## 昨年を振り返って…

**司会** 皆さん、新年あけましておめでとうございます。

**一同** おめでとうございます。

**司会** それでは、まず、昨年を振り返って、お話しただけですか。

**岡本市長** 私自身は、昨年初めて自分の手で予算をやらせてもらったんですが、当初予算約231億円というところで、今までに比べましたら、約25億円程度切り詰めた予算になりました。初めは、自身自身もこれでいけるのかな、という不安もありました。しかし、今年度は赤字が出ないだろう、黒字で決算できるかもしれないという見通しです。今までは、危ない市の上位におりましたけれども、今

は危ない市の400番以内にも入っていません。収入と支出のバランスが取れてきたんです。

しかし、切り詰めてばかりでは意味がない。今までの行政水準を落とさず、そしてお金はかけようとして、新しい事業をどんどん進めています。一応19年度、20年度に向けての将来像の基礎は作れたかな花を咲かせていこうと思っております。今年も、今までもよりもっと馬力を出して、前へ進めていくつもりです。

**乾議長** 昨年は、行財政改革を推進するというところで、我々市議会としまして、20名の定数のところを2名減の18名にしました。これは次の選挙から実施されるんで



岡本泰明柏原市長

すが、自らも財政改革を進めていかなければならないと、減らしたわけです。それから、やはり我々市議会の本来の使命であるチェック機能を十分に発揮して、市民とともに市政を推し進めていくという姿勢を全面に出しながら、市議会並びに市政の運営をやりたいと思っております。

**阪本さん** ボランティアのほうも徐々に充実してまいりまして、初めは非常に少ない団体数だったんですが、今は連絡会ができ、皆さん非常によく動いてくださいます。私たちは今まではどこからの援助もなくやっていたんですが、でもこの度市長さんからのご協力もあって、パソコンプリンターのインクカートリッジを回収することになりました。これからもできるだけ自分達で頑張っていけるようにしたいと思っております。

そして今は、ボランティアも生涯学習の一環として、ボランティアをして自分だけが満足するんじゃないくて、次代を担う子ども達に

何かを伝えていって欲しいなと思っております。団塊の世代がリタイアされますので、できたらその方たちにボランティアに参加していただくことを目標にしています。

**市長** 私も全く同感でして、団塊の世代の方にいかに市政に参加してもらおうかと考えていますので、ぜひ力を合わせていきましょう。

**島山さん** 私の場合はすごく充実した年だったんです。私が精神障害者の方のボランティアを始め、中でも『心の健康講座』がすごく反響が良く、1回目120人、2回目は130人の方に参加していただき、大勢の方に同じような気持ちで来ていただいたのかなと嬉しかったです。

ボランティアは、阪本会長もおっしゃったように本当に女性のパワーがすごいんです。ちょっとしたことでも、ワーツと力を合わせて動ける人たちなので、お声をかけただけだればと思います。

**羽田さん** 老人会で昨年一番大きく変わったのは、事務局が高齢介護課から社会福祉協議会に移ったことです。単位クラブの会長さんが85人、会員さんが約5600人おりますので、その事務局が変わっただけで初めは戸惑いましたが、日にちが経った今は慣れてき



いる方々にお集まりいただき、皆さんの夢、  
いう思いをそれぞれ語っていただきました。

# 新春放談



新年あけましておめでとうございます。  
2007年を迎え、さまざまな分野で活躍されて希望、「柏原市をこんなまちにしていこう」と

ました。

そして、ちょうど事務局が変わったので、改革をしようということになりました。今までやってきたシニア大学講座は、1回目に石川柏原病院長に講演していただいたのを皮切りに10回行って、好評でした。それとヘルススポーツも年8回やっていますので、これも例年どおり行いました。

では、何を改革したのかというと単位会長、また、会員の方への連絡手段の方法を変えたんです。4つのブロックに分け連絡網を作り、そこから各ブロック長さんを通じて会員さんへ連絡するようにしました。これで郵送経費がかなり削減できました。まだまだ改革の余地はあると思いますので、役

員の皆さんと相談しながら改革を進めていきたいと思っています。

高齢者と言っても知識と経験を豊富にお持ちですので、それを活かして頑張っていきたいと思っています。

**木村さん** 私は、昨年5月に就任させていただきまして、想像以上の大役に戸惑いながらも、一生懸命頑張っています。

駅前再開発にあたっては、商工会が駅前再開発ビルに入居することになり、役員の皆さんの合意も得ることができましたので、あとは、どうやって市を活性化させていけるか、皆さんと一緒に考えて行きたいと思っています。

**司会** J R 柏原駅前の開発は今年7月にできるということで、昨年

の12月の広報にアイデア募集の記事を載せました。何か良い案があれば教えていただきたいと思っています。

## 市民協働のまちづくり

**羽田さん** 団塊の世代の方がもうまもなくリタイアされますね。そういう方の中には、地域の付き合いが少なく、今まで町会のお世話をしたり、イベントに参加したりということをしていない方もいらっしゃると思います。そうなる

と会社以外の付き合いが全然なくなってしまうので、その今後の対策と活用法も市の方で考えていかなければならないと思います。私自身、新しい付き合いができたということは本当に生きています。

**市長** 会長のおっしゃることは、本当に一つの市の施策にしないといけないと思っています。

**畠山さん** 地域の行事だと、女性はいらっしゃるんですが、男性はあまり来られない。まずはボランティアの中に入れてもらいたい、その意識を目覚させてもらおうと、自分がやっているという意識を持ってもらえると思います。

**阪本さん** 大阪府のシニア大学には、たくさんの方が行かれています。何がおもしろいかというところ

講座の範囲が広がって、落語や英語など色々あるんです。

できたら柏原でも、シニア対象の講座というのが開けたら良いなと思うんですよ。何もないのになきなりボランティアというのは入りにくい。そこで、おもしろい講座をして養成すると「自分ではできる」と思って、ボランティアを始めるきっかけになると思います。

**市長** その点同感ですね。この問題は必ず取り組んでいこうと。どういう形で入っていくかについては今考えていますが、たまたま峠の地すべり跡地『亀の瀬』の土地約90ヘクタールのうち50ヘクタールが実際使える土地なんです。今、二つの団体に使い道を考えてほしい、と声をかけておりまして、その一つが知的障害者の方たちのグループです。知的障害者のグループに、ブルーベリーの世話をしてもらおうということを考えています。市は、ブルーベリーの木をもらってきて、場所を整え、穴を開け、植えるところまでは世



乾 幸三  
柏原市議会議長



羽田敏一さん  
柏原市老人クラブ連合会会長

話をします。そこから先、草刈りや水遣りなどは自分達でしていた。その代わり、そこでできた実はすべて自分たちのものになる。ジャムにしたり、お菓子を作ったりして、自分達で売って、それでできたお金をプールして子ども達の基金にするんです。

そういう意味で、あと実山椒、梅を植えて、あと高野槇なんかも考えている。亀の瀬を宝の山、夢の山にしていこうと考えています。

**乾議長** 行政評価制度をつくりましたが、その評価はどうでしたか。

**市長** 今月号の広報に包み隠さずそのまま載せていますが、やっぱり行政評価委員さんの評価は辛い。市の職員の評価は甘い。行政評価委員さんの評価は、市民の方の評価です。職員の評価とのギャップをどううめていくのが今後の課題だと思います。

**乾議長** 行政評価委員会に対する評判が非常に良いので、今後もその意見を活かしてもらいたいと思います。

**阪本さん** あれは、市民公募で画期的な取り組みだと思います。初めてです。今度のまちづくり基本条例についても期待しています。亀の瀬の活用にも市民が参加するということも、条例があつた方が参加しやすくなると思いますね。

**市長** それは、ぜひやって欲しいんです。それをにらんでの同時発信なんです。だから、条例を簡単に言うと、市民の皆さんと一緒にまちづくりをやりましょうというもので、その考え方を、まずは亀の瀬でやっていきたいわけです。そこに団塊の世代を取り込んでいく。炭焼きしたり梅干しを作ったりする実践場をつくっていきましょうと思ってるんです。

**乾議長** 今までは市が施策をしていたが、これからは市民の方と協働でやっていくことが必要です。

**畠山さん** 格式なんかない方が、ボランティアは参加しやすいんです。枠があるところは、一般の方はなかなか参加しづらい。だれでも参加できる平たい組織の方が気軽に参加できるんです。

**乾議長** これからのまちづくりというのは、市民とともに歩む姿勢が大切で、これをしないとこれからはやっていきません。

**市長** 柏原市のまちづくりの根幹

## 教育のまち・柏原

に何を据えていこうか、何を目標にしていこうかと検討しています。

**乾議長** この前、堅上小学校に行きましたが、小規模特認校になつて児童数が増えたので、子ども達がいきいきと遊んでいました。

**市長** 昨年の12月に安倍総理大臣から特区の認定証をもらい、今年の春から堅上小中一貫校としてスタートします。教育内容を高度なものにするのももちろんですが、心の教育、品格を高める教育をしてほしいと思つています。

そして、堅上を皮切りに平成20年ぐらいから、柏原、国分、玉手中学校のどこか一つを小中一貫校にしていきたいと考えています。

柏原を教育のまちにしていきたいんです。

また、それに先駆けて柏原、堅下、国分小学校でスタディ・アフタースクールを行っています。その評判がものすごく良い。要望も多いので、他の小学校でもできるように、学生さんの確保を大阪教育大学に今後も引き続き要請していきたいと考えています。学力を上げるのももちろん大切ですが、それ以上に心の教育を子どもの時



阪本豊子さん  
柏原市ボランティア・市民活動センターボランティア連絡会会長

からできないかと考えています。

**阪本さん** 奈良県の町では、不便なのにどうして人が集まるのか考えたのですが、それは地元の子が高校が教育熱心だからです。

親は、不便であっても教育熱心なところには住みます。新しい人が住むとその周りには新しいお店やレストランができるんです。そこに、柏原の人が食べに行っている。結局、教育が充実すると若い人が集まります。柏原の地場産業もだめになってきています。柏原は今特徴がなくなっています。

**市長** おっしゃるとおりです。柏原って何でしょう。要するに、特徴のある産業もない、ぶどうも衰え気味、観光資源もない。それならば何を特徴にもつていくか。

だからそこで、柏原の教育を0歳から考えます。幼稚園・保育所と一緒にして、0歳から5歳児までを保育します。そして、そこから小学校1年生から中学校3年生まで一貫した人間教育を目指していきたいと考えています。

## これからの柏原

**羽田さん** この前、柏原病院で石川院長に診ていただきました。石川院長は昼ご飯を食べる間もなく診察されています。逆に患者が先生の心配をしまいました。

**市長** 石川院長は大変頑張っておられます。4月から、ますます良い先生をそろえます。

**島山さん** 病院5階のトイレは車いすも使えません。なぜあんなに立派に造ってあって、そんなことができないのでしょうか。

**阪本さん** 建物とかを造るときは、もつと女性の意見を取り入れて欲しいと思います。

**市長** 今、色々と思考錯誤しています。基本はボランティア団体を一つのところを集めて、そこに行けば何でも問題が解決できるようなスペースをつくりたいんです。

**木村さん** 皆さんは駅前再開発をどう思われますか。

**島山さん** 再開発でまちが活性化してほしいですね。

**阪本さん** 八尾駅前に、大変大きなショッピングセンターができました。柏原には、建物に特徴のあるお店が少なく、他市の方から聞かれると困るんです。だから、建



島山康子さん  
前柏原市ボランティア・市民活動センターボランティア連絡会会長

物の外観を工夫した特徴のあるものにしてほしいと思います。そうすれば人が集まると思います。

**木村さん** 商業地域や買い物をする場所は、楽しいところでなければなりません。

**島山さん** 私の家は車がありませんが、柏原市内には家族で歩いて食べに行くようなところがないんです。夜の会議などがあると食べるところがなくて大変困ります。

**阪本さん** 大きなチェーン店を誘致すればいかがでしょうか。そこがはやれば他の店が来るかもしれません。

**島山さん** 駅前再開発ビルのコースにも若い人が集まれる場所なんか作ってはどうかでしょうか。

**乾議長** 私も若い人に「駅前再開発ビルにコンビニは入るんですか」と聞かれて、「スーパーが入る」と答えたなら、「コンビニとスーパーは違う。僕らはコンビニの方が行きやすい」と言われたんです。

**羽田さん** 国分には大学が二つもあるのに、実際は、学生さんがお店で買い物をするのは少ないと

思います。  
**阪本さん** 国分駅が単なる乗り換え駅になっていきます。

**市長** 柏原駅前にはもう土地がありません。あの範囲で色々なことをしていかなければならない。それで大変悩んでいます。まず、人が集まってくれるようなところを作りたと思っています。今、そのような意見を市民の方に求めているところです。

**木村さん** たとえば誰が来ても楽しめる空間、つまりちよつとおしゃれなお店やギャラリー、また、いろんなイベントや市民が誰でも気軽に利用できる空間などがあつて、子どもからお年寄りまでたくさんの方が集まる柏原駅前になってほしいですね。それがまた市の活性化につながると思います。

また、柏原で買い物すればポイントが付いて、何かサービスを受けられるようにすればいいのではないのでしょうか。  
**乾議長** 駅前再開発が完成すれば、駅前も活性化すると思います。



木村建三さん  
柏原市商工会会長

市長には就任当時から大変教育に力を入れてもらっています。市長と議会で両輪となって教育を充実させていきたいと思っています。

**市長** 私だけでは何もできません。議会の方で、教育文化都市柏原にするように色々な提案をしてもらっています。私の方でも良いことは実行していきたいと思っています。

**司会** 他に、こんなまちになってほしいとか、あればお聞かせください。

**市長** 東西の道路整備、教育文化都市、山間開発ですね。

**阪本さん** 竜田古道の里山は四季を楽しめる山にしたいってほしいですね。それと柏原の歴史をもつとPRしてほしいですね。

**島山さん** ボランティアがいきいきと活動できるようになまちなになってほしいと思います。

**市長** これからも事業はたくさんやっていきます。事業を増やすと予算が必要になってきます。でも、その増えた分は別のところで節約して、柏原を夢のあるまちにしていきたいと思っています。

**司会** それでは、時間もまいりましたので、この辺でお開きとさせていただきます。本日はありがとうございました。

一同 ありがとうございます。

# 柏原市まちづくり基本条例が 平成19年4月1日から施行されます。

市民と市は、パートナーシップの精神に基づき、それぞれの役割を自覚し、  
お互いの意見を出し合い、より良いかしわらのまちづくりを目指します。

【市民参加の対象（市の仕事）は、次に掲げるとおりです。】

☆市の基本構想や  
計画の策定・変更

☆市民生活に大きな影響が  
ある制度等の導入・改正

☆市民が利用する  
施設の設置など

【市民参加の方法は、次のとおりです。】

## ☆ 審議会等 (市の諮問機関等)

特定の課題について審査や調査を行う審議会・委員会・協議会など  
の委員として参加し、意見を述べる方法

委員の公募

会議の開催  
《公開》

会議録の公表

最終結果を  
市に報告

## ☆ 意見公募 (パブリックコメント)

市が作成した原案に対して、広く市民から  
意見を求める方法。出された意見を検  
討し、その結果を公表。

市が原案公表

市民の皆さん

意見

提案

情報

ご意見募集

総合的に検討・  
その結果を公表

## ☆ 公聴会

市が重要な事項を決定する際に、市民の皆さんから直接意  
見を聞く会合。

開催の周知  
施策内容を公表

意見を述べる  
市民を公募

公聴会の開催

結果の公表

## ☆ その他の方法

アンケート、説明会などにより市民参加を推進します。

開催・実施  
決定

施策の内容を公表

開催・実施

記録・結果の  
公表

# 平成18年度

# 施策評価の結果報告

## 「行政評価委員会」まとめ

行政評価に関するお問い合わせ、ご意見等は、行財政改革推進本部（内線2112・2113）まで。  
Eメールの場合は下記まで。  
gyoukaku@city.kashiwara.osaka.jp

平成18年度の施策評価結果がまとまりましたので、「集計結果」を掲載します。  
評価結果は、「チェック」（3項目）、「評価」（2項目）、そして、「総合評価」という計6項目の構成になっています。各項目集計データでは、各施策に対する行政評価委員会の評価と、その横に市担当課の評価を併記しています。

なお、「平成18年度施策評価」の個別評価結果については、「平成18年度事務事業評価」とともに、柏原市ホームページまたは、市役所2階の市情報コーナーで閲覧できます。ぜひ、ご覧ください。【行財政改革推進本部のページ <http://www.city.kashiwara.osaka.jp/gyokaku/>】

こんなに違った！「行政」と「市民」の視点！  
市は、このギャップをうめるために、がんばります！！

「柏原市行政評価委員会」による評価結果

評価項目と評価内容	件数	構成比
-----------	----	-----

市担当課評価

(件数)	(構成比)
------	-------

◆チェック1「達成度」 (⇨集計1)

【A】 進捗している	7	15.5%
【B】 今一步である	18	40.0%
【C】 少し遅れている	8	17.8%
【D】 大幅に遅れている	12	26.7%

(25)	(55.6%)
(17)	(37.8%)
(1)	(2.2%)
(2)	(4.4%)

◆チェック2「費用対効果」 (⇨集計2)

【A】 費用対効果が高い	5	11.1%
【B】 どちらかと言えば高い	7	15.5%
【C】 どちらとも言えない	17	37.8%
【D】 どちらかと言えば低い	12	26.7%
【E】 低い	4	8.9%

(13)	(28.9%)
(17)	(37.8%)
(13)	(28.9%)
(2)	(4.4%)
(0)	(0.0%)

◆チェック3「公民の役割分担」 (⇨集計3)

【民+】 より市民協働を進めるべき	31	68.9%
【適度】 現状のままでよい	8	17.8%
【公+】 より積極的に市が関与すべき	6	13.3%

(29)	(64.4%)
(12)	(26.7%)
(4)	(8.9%)

◆評価1「事務事業の多寡」 (⇨集計4)

【大増】 大幅に増やすべき	6	13.3%
【稍増】 少し増やすべき	7	15.6%
【適量】 最適な数量である	17	37.8%
【稍減】 少し減らすべき	11	24.4%
【大減】 大幅に減らすべき	1	2.2%

(1)	(2.2%)
(20)	(44.4%)
(24)	(53.3%)
(0)	(0.0%)
(0)	(0.0%)

◆評価2「施策の優先度」 (⇨集計5)

【A】 最優先で推進すべき	14	31.1%
【B】 優先度が高い	19	42.2%
【C】 どちらとも言えない	7	15.6%
【D】 優先度は低い	3	6.7%

(13)	(28.9%)
(30)	(66.7%)
(2)	(4.4%)
(0)	(0.0%)

◆総合評価 (⇨集計6)

【拡大】	9	20.0%
【継続】	15	33.3%
【再構築】	19	42.2%
【縮小】	0	0.0%

(13)	(28.9%)
(30)	(66.7%)
(2)	(4.4%)
(0)	(0.0%)

※構成比には、評価されなかった施策は含まれていません。

## 【集計1】 施策の達成度（進捗度）

行政評価委員会の評価	市担当課評価	評価の概要
◆「進捗している」【A】（7施策）		
青少年健全育成の推進	【A】	「進捗している」という評価に、この7施策が該当しました。「達成→維持（終了）」さらに、「達成→新たな目標設定」が必要となる施策と言えます。
母子・父子福祉の推進	〃	
介護保険制度の適正運用	〃	
環境共生の推進	〃	
コミュニティ活動の推進	〃	
計画的な行政運営	〃	
健全な財政運営	〃	
◆「今一歩である」【B】（18施策）		
市街地整備の推進	【A】	<p>順調に進んでいるが、今一歩と評価された施策です。達成度の評価として、45施策中18施策と、最も多くの割合を占めています。</p> <p>「今一歩」ということから言えることは、逆に、比較的目指す方向性がはっきりしていて、目標や手法が分かりやすい施策とも言えます。</p>
都市景観の整備	〃	
下水道の整備	〃	
公園・緑地の整備	〃	
生涯スポーツの振興	〃	
文化財の保存と活用	〃	
地域福祉の推進	〃	
高齢者福祉の推進	〃	
児童福祉の推進	〃	
生活困窮者福祉の推進	〃	
地域防災の推進	〃	
消防・救急体制の充実	〃	
広域行政の推進	〃	
水道の整備	【B】	
社会教育の充実	〃	
交通安全対策の推進	〃	
防犯対策の推進	〃	
市政への市民参加の推進	〃	
◆「少し遅れている」【C】（8施策）		
障害者福祉の推進	【A】	遅れているという評価は、裏返すと、「もっとがんばれ。」ということです。若干の修正も含め、施策の充実を図る必要があります。
保健事業の推進	〃	
国民健康保険の健全運営	〃	
公害対策の推進	【B】	
消費生活の安定と向上	〃	
勤労者対策の推進	〃	
情報通信網の整備促進	【C】	
市道の整備	【D】	
◆「大幅に遅れている」【D】（12施策）		
学校教育の充実	【A】	<p>「少し遅れている」との区別が微妙ですが、遅れ度合いが顕著であるとの評価です。</p> <p>施策によって事情が異なりますが、その方向性が充実か縮減に大きく分かれるところです。</p> <p>特筆すべきは、1施策を除くすべての施策において、担当課では「進捗している（今一歩含む）」と判断しており、成果のとらえ方において、担当課と行政評価委員の視点（みど）に乖離（かいり）があることです。現状の目標設定や手法の選択自体に疑問を投げかけられている施策もあります。</p>
市民文化の振興	〃	
東山整備の推進	【B】	
交通網の整備促進	〃	
男女共同参画社会の推進	〃	
人権教育の推進	〃	
国際交流の推進	〃	
医療体制の充実	〃	
農業の振興	〃	
商業の振興	〃	
工業の振興	〃	
河川・水路の整備	【D】	



## 【集計2】費用対効果

### 行政評価委員会の評価

#### ◆「費用対効果が高い」【A】（5施策）

水道の整備
地域防災の推進
防犯対策の推進
健全な財政運営
計画的な行政運営

### 市担当課評価

【A】
〃
〃
【B】
【C】

### 評価の概要

「健全な財政運営」と「計画的な行政運営」は、将来的な財政健全化を前提に評価されており、現状の施策では、水道事業と危機管理室所管の2施策、計3施策が費用対効果が高いという評価となりました。

#### ◆「どちらかと言えば高い」【B】（7施策）

青少年健全育成の推進
母子・父子福祉の推進
介護保険制度の適正運用
環境共生の推進
交通安全対策の推進
市政への市民参加の推進
コミュニティ活動の推進

【A】
【B】
〃
〃
〃
〃
〃

上の評価からは若干割り引く必要がありますが、A評価と合わせて、費用対効果が高い部類に属する施策が12施策ある、というふうに整理できます。

#### ◆「どちらとも言えない」【C】（17施策）

市街地整備の推進
公園・緑地の整備
社会教育の充実
生涯スポーツの振興
文化財の保存と活用
地域福祉の推進
消費生活の安定と向上
都市景観の整備
国際交流の推進
高齢者福祉の推進
児童福祉の推進
生活困窮者福祉の推進
消防・救急体制の充実
河川・水路の整備
情報通信網の整備促進
障害者福祉の推進
広域行政の推進

【A】
〃
〃
〃
〃
〃
〃
〃
【B】
〃
〃
〃
〃
〃
〃
〃
〃
【C】
〃
〃
〃

評価結果の意味するところが、大きく2種類に分かれます。  
一つは、文字通り、「高いとも言えないし、低いとも言えない。」というふうに、どちらにも偏らないと判断されるもの。  
もう一つは、説明や情報の不足のため、費用対効果の判断自体が困難という場合です。  
前者は、施策の性質上、ある程度仕方がないというところがありますが、効果を高める工夫や仕掛けづくりに対する努力が求められます。  
一方後者は、担当課における、判断に至るまでの手法や意識の問題であり、自己分析と評価を、「市民に説明する」という観点に基づいたものへと見直す必要があります。  
また、担当課評価と比較すると、評価結果に大きな差異があり、そのことから後者の方が圧倒的に多いことがよく分かります。

#### ◆「どちらかと言えば低い」【D】（12施策）

学校教育の充実
国民健康保険の健全運営
下水道の整備
交通網の整備促進
保健事業の推進
商業の振興
市道の整備
男女共同参画社会の推進
人権教育の推進
市民文化の振興
勤労者対策の推進
医療体制の充実

【A】
〃
【B】
〃
〃
〃
〃
【C】
〃
〃
〃
〃
〃
【D】

性質上、絶対的に多量の資源が必要とされる施策や、資源投入に見合う効果が期待通り高まらない施策が混在しています。  
例えば、効果が現れる時期とのタイムラグがある等の理由から、費用対効果が低いと評価される施策もあれば、一部の施策では、「効果の視点や測定手法・判断に問題あり」とされ、そもそもの判断基準に疑問を投げかけられています。  
D評価として一致しているのが、1施策のみであり、行政と市民の意識のギャップが浮き彫りになっています。

#### ◆「費用対効果が低い」【E】（4施策）

公害対策の推進
農業の振興
工業の振興
東山整備の推進

【C】
〃
〃
【E】

「東山整備の推進」は、委員会と担当課の意見が一致しており、残る3施策は、担当課が「低い」という判断をしていないことに大きな問題があると指摘されています。

## 【集計3】 公民の役割分担

行政評価委員会の評価	市担当課評価	評価の概要
<b>◆「より市民協働を進めるべき」【民+】（31 施策）</b>		
東山整備の推進	【民+】	<p>近年、この発想はスタンダードであり、全施策の2/3以上が、この評価になったこと自体は、考え方の方向として当然の結果であると言えます。</p> <p>そうした中、評価の一致していない6施策は、市民との協働やアウトソーシングの余地について、今一度検討を要します。</p> <p>さらに、評価の一致している25施策にあっても、その程度や市民協働のとらえ方において完全一致しているのではなく、行政と市民による認識合わせが必要な施策も内包しています。</p> <p>また、今回、「公民の役割分担」をチェックするために用意された選択肢ですが、「市民協働」と「民間委託（活用）」の区別がされてなかったため、この評価の結果は、それぞれ両方の要素を含んでいます。</p>
都市景観の整備	〃	
市道の整備	〃	
河川・水路の整備	〃	
公園・緑地の整備	〃	
交通網の整備促進	〃	
社会教育の充実	〃	
青少年健全育成の推進	〃	
生涯スポーツの振興	〃	
人権教育の推進	〃	
市民文化の振興	〃	
文化財の保存と活用	〃	
国際交流の推進	〃	
地域福祉の推進	〃	
高齢者福祉の推進	〃	
障害者福祉の推進	〃	
介護保険制度の適正運用	〃	
環境共生の推進	〃	
公害対策の推進	〃	
地域防災の推進	〃	
消防・救急体制の充実	〃	
交通安全対策の推進	〃	
防犯対策の推進	〃	
消費生活の安定と向上	〃	
計画的な行政運営	〃	
男女共同参画社会の推進	【公+】	
国民健康保険の健全運営	〃	
市街地整備の推進	【適度】	
下水道の整備	〃	
保健事業の推進	〃	
コミュニティ活動の推進	〃	
<b>◆「より積極的に市が関与すべき」【公+】（8 施策）</b>		
学校教育の充実	【民+】	<p>市民協働が高らかに謳<sup>うた</sup>われる時代にあって、この評価は、行政の取り組み内容や姿勢に、「物足りなさ」が感じられることを意味します。関与＝費用となることが不可避な部分もありますが、検討および対策を急ぐべき課題として指摘されている施策です。</p>
農業の振興	〃	
商業の振興	〃	
工業の振興	〃	
情報通信網の整備促進	【公+】	
勤労者対策の推進	〃	
母子・父子福祉の推進	【適度】	
医療体制の充実	〃	
<b>◆「現状のままでよい」【適度】（6 施策）</b>		
水道の整備	【適度】	<p>公民の役割分担のバランスが取れている、または行政固有の施策であるという評価です。担当課と評価委員の意見が、完全に一致しています。</p>
児童福祉の推進	〃	
生活困窮者福祉の推進	〃	
市政への市民参加の推進	〃	
健全な財政運営	〃	
広域行政の推進	〃	

## 【集計4】 事務事業の多寡

行政評価委員会の評価	市担当課評価	評価の概要	
<b>◆「大幅に増やすべき」【大増】（6 施策）</b>			
国民健康保険の健全運営	【大増】	増やす対象は、施策によって様々ですが、大幅な充実策を求められている施策です。具備された意見の内容に照らして、検討および対応が急がれます。	
高齢者福祉の推進	【稍増】		
児童福祉の推進	〃		
介護保険制度の適正運用	〃		
消費生活の安定と向上	〃		
医療体制の充実	【適量】		
<b>◆「少し増やすべき」【稍増】（7 施策）</b>			
生活困窮者福祉の推進	【稍増】	言葉どおり、上記6施策からはトーンダウンするが、合わせて13施策が、何らかの「増（充実）」が必要であると指摘を受けています。最もストレートに反映すると19年度予算増ということになりますが、反映させる内容および手法については十分検討が必要です。	
環境共生の推進	〃		
地域防災の推進	〃		
交通安全対策の推進	〃		
市政への市民参加の推進	〃		
コミュニティ活動の推進	〃		
青少年健全育成の推進	【適量】		
<b>◆「最適な数量である」【適量】（17 施策）</b>			
下水道の整備	【稍増】	「内容を見直すこと」という評価意見が散見されますが、数や量としては、適当であると判断された施策です。 担当課の評価とも、「下水道」と「公害対策」を除けば、意見が一致しています。	
公害対策の推進	〃		
市街地整備の推進	【適量】		
東山整備の推進	〃		
都市景観の整備	〃		
河川・水路の整備	〃		
公園・緑地の整備	〃		
生涯スポーツの振興	〃		
文化財の保存と活用	〃		
地域福祉の推進	〃		
障害者福祉の推進	〃		
母子・父子福祉の推進	〃		
保健事業の推進	〃		
消防・救急体制の充実	〃		
防犯対策の推進	〃		
健全な財政運営	〃		
広域行政の推進	〃		
<b>◆「少し減らすべき」【稍減】（11 施策）</b>			
市道の整備	【稍増】	「減らすべき」と評価された施策は、合わせて12施策となりました。 本市財政状況に照らして、当面の制限を示唆する判断もありましたが、特筆すべきは、「効果のあがらなかったり不明瞭なものはリセットすべき」という意味の厳しい意見も多かったことです。 担当課の意見は、委員会の評価と全く一致していませんし、「減らすべき」という評価自体もゼロでした。 これまで市民等の「ニーズ」に応じて積み上げてきた事業やサービスを廃止・縮小することの難しさに起因すると思われるが、評価委員会からは、現状分析や新たな工夫などについて、対応(力)不足を指摘されています。	
交通網の整備促進	〃		
学校教育の充実	〃		
農業の振興	〃		
商業の振興	〃		
工業の振興	〃		
勤労者対策の推進	〃		
社会教育の充実	【適量】		
男女共同参画社会の推進	〃		
人権教育の推進	〃		
国際交流の推進	〃		
<b>◆「大幅に減らすべき」【大減】（1 施策）</b>			
市民文化の振興	【適量】	「評価に関する基本的スタンスに相違」(①・②)また、「一概に評価できない」(③)として無評価。	
<b>◆評価されなかった施策（3 施策）</b>			
①水道の整備	【稍増】		
②情報通信網の整備促進	【適量】		
③計画的な行政運営	〃		

## 【集計5】 施策の優先度

行政評価委員会の評価	市担当課評価	評価の概要
◆ 「 <b>最優先で推進すべき</b> 」【A】（14 施策）		
東山整備の推進	【A】	<p>施策への期待も込めての評価と思われるため、結果的に、「最優先」としては、多くなっています。</p> <p>何らかの相対的評価手法の導入についても、検討する余地があると思われます。</p>
青少年健全育成の推進	〃	
障害者福祉の推進	〃	
国民健康保険の健全運営	〃	
介護保険制度の適正運用	〃	
地域防災の推進	〃	
市政への市民参加の推進	〃	
計画的な行政運営	〃	
市民文化の振興	【B】	
地域福祉の推進	〃	
高齢者福祉の推進	〃	
保健事業の推進	〃	
医療体制の充実	〃	
健全な財政運営	〃	
◆ 「 <b>優先度が高い</b> 」【B】（19 施策）		
男女共同参画社会の推進	【A】	<p>最優先が 14 施策、優先が 19 施策ということで、合計 33 施策が「優先的に推進する」という結果になりました。45 施策全体のバランスを考えると、今回の優先度の評価結果は、限られた予算をどう配分するかの根拠としての活用に課題が残りしました。</p> <p>本来は、優先度ではなく「優先順位」として、シビアにランク付けし、予算配分や人員配置等に反映させていくことが制度として理想のかたちであるとされるため、今後、評価の精度向上をはかり、できるだけ早期に「順位付け」へと移行させることが必要です。</p>
人権教育の推進	〃	
文化財の保存と活用	〃	
市街地整備の推進	【B】	
都市景観の整備	〃	
下水道の整備	〃	
公園・緑地の整備	〃	
交通網の整備促進	〃	
学校教育の充実	〃	
社会教育の充実	〃	
生涯スポーツの振興	〃	
児童福祉の推進	〃	
環境共生の推進	〃	
公害対策の推進	〃	
消防・救急体制の充実	〃	
交通安全対策の推進	〃	
防犯対策の推進	〃	
コミュニティ活動の推進	〃	
広域行政の推進	〃	
◆ 「 <b>どちらとも言えない</b> 」【C】（7 施策）		
生活困窮者福祉の推進	【A】	<p>評価委員の論調をみると、「優先度が低い」部類に近い評価です。ただし、国際交流と福祉の2つの施策は、評価（成果）のとらえ方において、担当課と評価委員の考え方に乖離があったため、「判断が難しい」という意味合いが強いものです。</p>
市道の整備	【B】	
河川・水路の整備	〃	
国際交流の推進	〃	
消費生活の安定と向上	〃	
勤労者対策の推進	〃	
母子・父子福祉の推進	【C】	
◆ 「 <b>優先度は低い</b> 」【D】（3 施策）		
商業の振興	【B】	<p>「今のままでは、低いと言わざるをえない。」という評価です。担当課の判断とも大きく乖離があり、そのことも厳しく指摘されています。</p>
工業の振興	〃	
農業の振興	【C】	
◆ <b>評価されなかった施策</b> （2 施策）		
① 情報通信網の整備促進	【A】	<p>「評価に関する基本的スタンスに相違」として無評価。</p>
② 水道の整備	【B】	

## 【集計6】 総合評価

### 行政評価委員会の評価

#### ◆「拡大」(9施策)

高齢者福祉の推進
国民健康保険の健全運営
介護保険制度の適正運用
地域防災の推進
交通安全対策の推進
市政への市民参加の推進
コミュニティ活動の推進
保健事業の推進
医療体制の充実

#### ◆「継続」(15施策)

生涯スポーツの振興
市街地整備の推進
都市景観の整備
河川・水路の整備
公園・緑地の整備
青少年健全育成の推進
障害者福祉の推進
母子・父子福祉の推進
生活困窮者福祉の推進
環境共生の推進
消防・救急体制の充実
防犯対策の推進
計画的な行政運営
健全な財政運営
広域行政の推進

#### ◆「再構築」(19施策)

児童福祉の推進
消費生活の安定と向上
商業の振興
工業の振興
勤労者対策の推進
東山整備の推進
市道の整備
下水道の整備
交通網の整備促進
学校教育の充実
社会教育の充実
人権教育の推進
市民文化の振興
文化財の保存と活用
国際交流の推進
地域福祉の推進
公害対策の推進
農業の振興
男女共同参画社会の推進

#### ◆評価されなかった施策(2施策)

①情報通信網の整備促進
②水道の整備

### 市担当課評価

【拡大】
〃
〃
〃
〃
〃
〃
〃
【継続】
〃

【拡大】
【継続】
〃
〃
〃
〃
〃
〃
〃
〃
〃
〃
〃
〃
〃
〃

【拡大】
〃
〃
〃
〃
〃
【継続】
〃
〃
〃
〃
〃
〃
〃
〃
〃
〃
〃
〃
〃
〃
【再構築】

【継続】
【再構築】

### 評価の概要

「拡大」と評価された9施策は、福祉と安全安心、市民参加の分野となりました。財政緊縮の時代にあっても、充実させるべき施策と評価されていることから、市民の注目度と期待度がともに高い施策であると言えます。ただし、拡大の意味するところは、「単純に増資」することを指摘されたものではなく、施策(事業)展開の充実が真に求められています。

「継続」の場合は、個別の提言内容を別にして、大きな変化を求められず、概ね担当課の評価結果を評価委員が追認するかたちとなっています。しかしながら、上記の「拡大」評価の施策にも同様に言えることですが、評価作業を担当した3つの分科会の間で、評価の視点や基準を合わせたものの、実際には判断の強弱に微妙な差が生じ、そのことが、評価選択肢の境界付近の施策結果に少なからず影響を及ぼしていると考えられます。単に「継続」するのではなく、施策の推進にあっては、提言や意見等を十分考慮する必要があります。

事務事業の多寡で減らすべきと評価された12施策が、「縮小」ではなく、すべてここに評価付けされています。「再構築」をスクラップ&ビルドとみると、結果的に総量が減ることも含まれると考えられ、また、評価者としては、施策の推進に消極的ともとれる「縮小」にマークしづらかったと考えられます。いずれにしても、これら19の施策は、単なる廃止・縮小ではなく、真に効果の期待できる施策およびその構成事業にシェイプアップしつつ、新たな工夫や努力により適確に市民ニーズに応えうる施策展開および事業の実施を求められています。担当課の評価と一致しているのは1施策のみで、顕著に差が出ています。ともあれ、「再構築」と評価する施策が極端に少なかったこと自体が、改善意欲やマネジメント意識の希薄さを指摘される要素となっています。

「評価に関する基本的スタンスに相違」として無評価。

地下水で恩智川の水をきれいに !!

進んでいます！ 恩智川水環境改善事業



(大県4丁目、大県南交差点角)

恩智川流域で大阪府による井戸設置が進められています。1本目は市役所敷地内(駐輪場)にあり、平成18年4月から毎分約400リットルの地下水を汲み上げています。そして、平成18年11月からは、大県4丁目の岩崎谷沈砂地で、2本目に着手しています。井戸は深さ約70メートルで、3月に完成し、さらに井戸を増設する予定です。

これは大阪府と市が共同で進めている計画の一環で、恩智川を多様な生物が生息できるような快適な水辺環境にすることが目的で進められているものです。

また、市では下水道の整備等も進めています。市民の皆様も、生活排水対策や下水道への切り替えなど、恩智川の環境改善にご協力ください。

便利で快適なまちへ

んばってます !!

ご相談ください



「安全・安心相談室」へ !!

いじめの相談も受け付けています

平成17年8月に開設した『安全・安心相談室』では、相談員がいじめの相談にもお応えしています。

また、学校や職場でのいじめのほか、不当な要求や暴力、脅しなどを受けてお困りの時や、不審人物や事件を目撃されて不安に思われた時など、日常生活でお困りのことがございましたら、お気軽にこの窓口へご相談ください。

受付時間 平日、午前10時～午後3時

受付場所 市役所本館1階ロビー

※この窓口は、大阪府警とホットライン(直結)で結ばれています。

あなたの街を明るく照らす、防犯灯

市民の皆さんが、安全に安心して暮らせるまちづくり施策の一環として、まちを明るく照らす・防犯灯の設置に対する補助を積極的に推進しています。

17年度末までにすでに5,877本を設置しました。また、電気代の補助なども行っており、今後も充実させていきます。



平成17年度防犯灯新設・取替・補助本数・金額



新設	57本
取替	178本
補助	5,005千円
電気代補助	12,054千円

心豊かな教育のまちへ

児童一人あたりにこれだけ使っています!!

小学校に在籍する児童一人当たりにかかった費用（平成17年度）  
（教職員の人件費は除く） 約167,600円



学校給食費にかかった費用

給食の材料費は個人負担…3,400円～3,600円（月額）※学年によって、金額に違いがあります。

そのほかの費用を、柏原市と藤井寺市がそれぞれ分担金として支出しています。柏原市は、平成17年度、約3億3500万円を支出しました。

児童一人当たりになると、約73,700円

また、給食費の未納者が増加の傾向にあります。

給食費未納者 31人（児童数）

〃 額 542,600円



まちづくりが

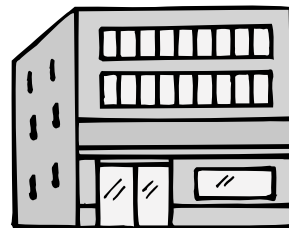
障害者福祉にこれだけ使っています!!

柏原市では、障害者の方々が安心して住み慣れた地域や家庭で暮らせるように、次のような事業を行っています。（平成17年度決算で、1,000万円以上の事業を掲載）



障害者が日常生活で必要とする補装具やの給付や、在宅の重度障害者（児）に対する手当、医療費の一部助成など下記の事業で、約2億円となっています。

- 補装具給付費
- 特別障害者手当等給付事業
- 身体障害者（児）居宅生活支援費補助金
- 知的障害者（児）居宅生活支援費補助金
- 身体障害者等医療費助成事業



障害者に対して、生活訓練や授産訓練、機能回復訓練などを行っている各施設や相談支援センターなどへの委託料や補助が、下記の事業で約3億3500万円となっています。

- 身体障害者小規模授産施設運営委託料
- 肢体不自由児訓練事業委託料
- 身体障害者生活支援事業委託料
- 身体障害者（児）施設支援費補助金
- 知的障害者（児）施設支援費補助金
- 精神障害者地域生活支援センター事業委託料
- 精神障害者小規模通所授産施設運営補助金

人に優しい福祉のまちへ

## ◎税源移譲以外の主な変更点

### ●定率減税が廃止されます。

平成11年度から、景気対策のために暫定的な税負担の軽減措置として導入されていた定率減税が、最近の経済状況を踏まえて廃止されます。(所得税は平成19年1月分、住民税は平成19年6月分から)

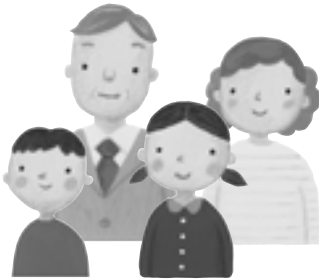
#### 平成18年

所得税：平成18年1月分から  
税額の10%相当額を減額(12.5万円を限度)  
住民税：平成18年6月分から  
税額の7.5%相当額を減額(2万円を限度)

#### 平成19年以降

所得税：平成19年1月分から廃止  
住民税：平成19年6月分から廃止

### モデルケース 夫婦+子ども2人・給与収入700万円(年額)



平成18年		平成19年	
住民税	196,000円	住民税	293,500円
・定率減税	△14,700円		
所得税	263,000円	所得税	165,500円
・定率減税	△26,300円		
合計	418,000円	合計	459,000円

※子どものうち1人が特定扶養親族に該当するものとしています。 ※一定の社会保険料が控除されるものとして計算しています。

### ●住民税の老年者非課税措置が廃止されましたが、経過措置がとられています。

平成17年1月1日現在、65歳以上の方(昭和15年1月2日以前に生まれた方)で、前年の合計所得金額が125万円以下の方は、平成17年度まで住民税が非課税でしたが、年齢に関わらず公平に負担を分かち合うという観点から、この措置が平成18年度から廃止され、現役世代と同様の制度が適用されています。ただし、急激な税負担を緩和するため経過措置がとられています。

#### 平成17年度

合計所得金額  
125万円以下の方  
**非課税**

#### 平成18年度以降

**課税**

経過措置として  
平成18年度は税額の3分の2を減額  
平成19年度は税額の3分の1を減額  
平成20年度以降は、全額負担

※この経過措置は昭和15年1月2日以前に生まれた方が対象になります。

### モデルケース 70歳独身・年金収入200万円(年額)



平成17年度		平成18年度		平成19年度	
住民税	<b>非課税</b>	住民税	19,900円	住民税	37,300円
		・定率減税	△1,500円	・住民税 × $\frac{1}{3}$	△12,434円
所得税	34,800円	(住民税一定率減税) × $\frac{2}{3}$	△12,267円	所得税	17,400円
・定率減税	△6,960円	所得税	34,800円		
		・定率減税	△3,480円		
合計	27,840円	合計	37,453円	合計	42,266円
(税額)	27,800円	(税額)	37,400円	(税額)	42,200円

※一定の社会保険料が控除されるものとして計算しています。

※年金収入200万円の方は、年金に係る控除を行った後の合計所得金額は125万円以下なので、経過措置が適用されます。

※各モデルケースの住民税(年額)は所得割に係るもので、このほか均等割が課税されます。

#### 問い合わせ

市税 課税課市民税係(内線2555~2561)  
府税 中河内府税事務所(☎06-6789-1221)  
国税(所得税・消費税) 八尾税務署(☎992-1251)



# 平成19年から あなたの所得税・住民税が変わります。

●平成19年から税源移譲により、所得税と住民税の税率が変わります。

## 何が変わるの？

「地方のことは地方で」という方針のもと、地方分権を積極的に進めていく「三位一体改革」が実現します。その柱といえるのが、今回の「税源移譲(せいげんいじょう)」。

税源移譲では、所得税(国税)と住民税(地方税)の税率を変えることで、**国の税収が減り、地方の税収が増える**こととなります。およそ3兆円の税源が、国から地方へ移譲されます。

## どう変わるの？

税源移譲によって、地方は必要な財源を直接確保できるようになります。これにより、住民は**より身近で、よりよい行政サービス**を受けられるようになります。

**所得税** 平成19年1月分から適用

→ 4段階の税率を、**6段階に細分化**  
(所得税と住民税を合わせた税負担が変わらないよう制度設計)

**住民税** 平成19年6月分から適用

→ 3段階の税率から、**一律10%に**  
(都道府県民税4%・市区町村民税6%)

ほとんどの方は、1月分から所得税が減り、そのぶん6月分から住民税が増えることとなります。しかし、税源の移し替えなので、「所得税+住民税」の負担は基本的には変わりません。

### モデルケース 税源移譲による負担変動(年額)

#### 独身者の場合

給与収入	税源移譲前			→	税源移譲後			=	負担増減額
	所得税	住民税	合計		所得税	住民税	合計		
300万円	124,000円	64,500円	188,500円		62,000円	126,500円	188,500円		0円
500万円	258,000円	163,000円	421,000円		160,500円	260,500円	421,000円		0円
700万円	474,000円	307,000円	781,000円		376,500円	404,500円	781,000円		0円

#### 夫婦+子ども2人の場合

給与収入	税源移譲前			→	税源移譲後			=	負担増減額
	所得税	住民税	合計		所得税	住民税	合計		
300万円	0円	9,000円	9,000円		0円	9,000円	9,000円		0円
500万円	119,000円	76,000円	195,000円		59,500円	135,500円	195,000円		0円
700万円	263,000円	196,000円	459,000円		165,500円	293,500円	459,000円		0円

※夫婦+子ども2人の場合、子どものうち1人が特定扶養親族に該当するものとしています。

※一定の社会保険料が控除されるものとして計算しています。

★このほか、実際の負担増減額には、平成19年から定率減税が廃止される等の影響があることにご留意ください。(くわしくは右のページをご覧ください)

# 大変ご迷惑をおかけしました！ やっと医師確保できました。

## 1月15日から、**整形外科を再開！**

## さらに**内科循環器も充実！**

## 4月にはさらに**充実させます。**



舟越晃一医師

整形外科に舟越晃一医師が着任されます。椎間板ヘルニア、変形性関節炎、関節リウマチや骨粗しょう症などでお悩みの方、脊椎外科が専門分野ですので、ご来院ください。

診察開始日 1月15日(月)から  
診察日 月曜、水曜、金曜日の午前中



中谷佳博医師

内科循環器に中谷佳博医師が着任されます。高血圧、狭心症、心筋梗塞などでお悩みの方、循環器が専門分野ですので、ご来院ください。

市立柏原病院診察予定表 (平成19年1月1日予定)

科別	区分	曜日						
		日	月	火	水	木	金	土
内科	午前	○	○	○	○	○	○	○ 初診のみ
	午後	○	○	○	○	○	○	×
外科	午前	○	○	○	○	○	○	○
	午後	×	×	×	×	×	×	×
泌尿器科	午前	○	○	○	○	○	○	×
	午後	×	×	×	×	×	×	×
整形外科	午前	○	×	○	×	○	×	×
	午後	×	×	×	×	×	×	×
小児科	午前	○	○	○	○	○	○	×
	午後	一般	×	×	×	×	×	×
		専門外来	○	○	○	○	○	×
産婦人科	午前	○	○	○	○	○	○	×
	午後	×	×	×	×	×	×	×
眼科	午前	○	○	○	×	○	○	○
	午後	×	×	×	×	×	×	×
耳鼻科	午前	×	×	×	×	×	×	×
	午後	×	×	×	×	×	×	×
皮膚科	午前	○	予約のみ	○	予約のみ	○	×	×
	午後	×	×	×	×	×	×	×

○印は診察があります。×印は検査、手術のため、診察はありません。  
午前の診察受付は、午前8時20分から11時15分、午後の診察受付は、正午から午後3時まで。  
※変更になる場合があります。  
※専門外来などに関する問い合わせは、各診療科までお願いします。(☎072-972-0885代)  
※12月30日(土)～1月4日(木)は、年末年始につき上記とは異なります。くわしくは、イベントカレンダーをご覧ください。  
※整形外科につきましては、1月15日(月)からの診察となります。

時間外救急診療および休日診療について  
市立柏原病院では、医師の不足によりまして、午後5時以降の救

問合わせ 栄養係 (☎972-0885・内線9700)  
「糖尿病と食事」 1月10日(水) 午後3時30分から約1時間  
第2会議室  
※「糖尿病と食事」は当院で受診されている方が対象。必ず主治医の指示を受けて受講してください。

小児科夜間急病診療  
診察 毎週木曜日(祝日・年末年始は除く)  
受付時間 午後5時30分から午後10時  
糖尿病教室

年末年始の時間外救急診療について  
12月30日(土)から1月4日(木)までの時間外救急診療は行っておりません。

急外来の診療並びに祝日の休日診療を一部休止させていただいております。ただし、木曜日(小児科夜間急病診療含む)、土曜日、日曜日につきましては、従来通り休日診療および時間外診療救急診療を行います(※木曜日が祝日の場合、診療はありません。土曜日・日曜日が祝日にあたる場合は、従来通り休日診療・時間外救急を行います)。(ご不便をおかけしますが、ご理解ご協力いただきますようお願い致します。)

病院

まちの話題

生活

環境

人権

教育・文化  
スポーツ

国保・年金

福祉・相談

健康

## 記念プレートで、 里山づくり。

雁多尾畑の「竜田古道の里山」では、ボランティアの方々により、里山づくりが進んでいます。そのようなボランティア活動を側面から支援していただき、里山づくりに参加していただくため、記念プレートの購入を呼びかけられています。記念プレートは1枚1000円で、先着200枚。あなたの名前のプレートのついた桜が春には花が満開に…。趣旨に賛同していただける方は、「竜田古道の里山を花の山にする会」世話人山田（☎090—3166—1684）まで。

**洪水ハザードマップ作成中！**  
柏原市内の洪水時における浸水想定区域や避難場所・避難時の心得などを記載した、洪水ハザードマップを作成しております。ご意見・お問い合わせは危機管理室（内線2461）までご連絡ください。  
なお、昨年作成しました土砂災害ハザードマップと両面印刷にて柏原市内全戸に配布予定です。  
**土砂災害防止法に基づく基礎調査が進められています**  
大阪府による、土砂災害防止法に基づく土砂災害による被害を受けるおそれのある区域（土砂災害警戒区域）の基礎調査が進められ

## ●市立柏原病院看護師募集!!

**応募資格** 昭和47年4月2日以降に生まれた者で、看護師免許を有する者または平成19年3月31日までに同免許取得見込みの者

**採用予定人員** 25名程度

**試験方法** 面接による口頭試問（試験日は後日通知）、身体検査

**採用時期** 平成19年4月1日

**受験手続き** ①柏原市職員採用資格試験要綱と申込書は1月5日（金）から1月25日（木）まで医事総務課で交付しております。②受験申込は1月25日（木）までに、受験票、卒業証明書（卒業証書の写しも可）、または卒業見込証明書、免許・資格証明書等の写しを医事総務課へ提出してください。

**申込書の交付・受付時間** 午前9時～午後5時（土・日、祝日は除く）。

## ■市立柏原病院助産師募集!!

**応募資格** 昭和32年4月2日以降に生まれた者で、助産師免許を有する者

**試験方法** 面接による口頭試問（試験日は後日通知）

**採用時期** 随時

**受験手続き** 募集要綱と申込書の交付・受付は医事総務課で行っています。ただし、申込書の交付・受付時間は午前9時～午後5時（土・日、祝日は除く）。募集定員を充足した場合は、通知することなく締め切ります。

**問い合わせ** 市立柏原病院医事総務課  
（☎972—0885・内線2630）

製造事業所の皆様へ

## 工業統計調査

平成18年12月31日現在で、全国一斉に実施されます。調査へのご協力をお願いします。

**問い合わせ** 大阪府統計課（☎06—6941—0351内線2339）・柏原市住民参画推進課（内線2446）

ています。順次、該当地区で基礎調査前に地元説明会が開催されます。また、基礎調査結果は大阪府河川室、八尾土木事務所、市危機管理室でご覧いただけます。  
**光明池運転免許試験場の駐車場は全面閉鎖中!**  
光明池運転免許試験場では、年始の1月4日・5日の2日間に来場者が集中し、相当の混雑が予想されるうえ、駐車場は、有料立体化工事のため、平成19年3月30日（金）まで、使用できません。ご来場には電車・バスなどの公共交通機関をご利用ください。  
**受付** 1月4日から。月曜日から金曜日（祝日・振替休日を除く）  
**最寄駅** 泉北高速鉄道「光明池駅」  
くわしくは、光明池運転免許試験場（☎0725—56—1881）まで。

道路などが傷んだり破損している場所をお知らせください!

道路が傷んだり破損しているところ通行しにくいだけではなく、事故のおそれがあります。市では、パトロール等をおこなひ、道路の状況把握に努めていますが、市民の皆様で★道路が大きくへこんでいたり、大きくひび割れたりしている★側溝が割れたり、欠けたりしている★フェンスが壊れているなど、「あぶない」ところを見つけた方は、ぜひご連絡ください。  
○ご連絡していただく内容は、  
・傷んだり破損している場所（柏原市〇〇町△丁目□番地）  
・目印になるもの（〇〇会館の東側道路の北向き車線など）  
・破損の状況  
・連絡いただいた方の、お名前、ご住所、連絡先（確認の連絡をさせていただきます）  
などです。ご協力をお願いします。  
**問い合わせ** 道路水路管理課・道路水路整備課（内線4325・☎972—1541）  
e-mail  
dousui-kanri@city.kashiwara.  
osaka.jp（道路水路管理課）  
douro@city.kashiwara.osaka.jp  
（道路水路整備課）

## 近畿大会出場決定 堅下北中学校男子ソフトテニス部



11月12日、岸和田蜻蛉池公園テニスコートで開催された「第24回大阪中学生ソフトテニス大会」の個人戦で、堅下北中学校（多根井次朗校長）男子ソフトテニス部の佐野稔真君・打谷章訓君・相川明君・中山侑紀君が9位に入り、近畿大会出場を決めました（写真）。

## 防犯講習会開催



11月12日、玉手中学校体育館で、玉手町会主催の「防犯講習会」が開催されました（写真）。

講習会には、約100名の方が参加し、柏原警察署の方による身の守り方の説明や実演指導などが行われ、自分から実を守る防犯意識の向上について学びました。

## うれしいプレゼント



11月8日、つどいの広場事業として開設された親子広場「ドレミファごんちゃん」に、ボランティアグループ「グー・チョコキ・パー」から、タンバリンや室内遊具などがプレゼントされました（写真）。

## 救助体制を強化

柏羽藤消防組合の救助隊は、本署の救助隊1隊と藤井寺分署の消防隊との兼任救助隊でしたが、11月6日に、新しく救助工作車を導入し専任救助隊を2隊としました（写真）。



## 中河内の歴史と秋を満喫 歴史探訪の道ウォーキング開催



中河内歴史ウォーキングが、11月26日に開催され、柏原市・八尾市・東大阪市の市民の皆さん約80名が参加しました。

参加者の皆さんは歴史探訪の道の東大阪市内のルートを歩き、いにしえの中河内に思いをはせながら、秋を満喫していました（写真）。

## 公立幼稚園展



11月25日、市民文化センターで、市内公立幼稚園7園全園児の絵の展覧会が開催されました（写真）。

また、パネル写真による各園の紹介や先生による合奏、紙芝居などのイベントもあり、参加者は大変楽しんでいました。

### 寄付

◆柏原市老人福祉基金  
（故）西田隆昌氏（元柏原市職員）  
1億5千万円

病院

まちの話題

生活

環境

人権

教育・文化  
スポーツ

国保・年金

福祉・相談

健康

# まちの話題

病院

まちの話題

生活

環境

人権

教育・文化  
スポーツ

国保・年金

福祉・相談

健康

## 国際交流フェスティバル開催



11月23日、市民文化センターで「第1回国際交流フェスティバル」が開催されました（写真）。

このフェスティバルは、大阪教育大学に在籍する留学生と市民の皆さんとの交流のために行われ、当日は留学生の手づくり料理や、各国の歌や踊りが披露されました。

## こども会「ふるさと駅伝大会」大盛況！



11月26日（日）、「ふるさと駅伝大会」（主催：こども会育成連絡協議会）が、玉手中学校を中心として盛大に開催されました。

大会には12チーム、170名以上の選手が参加し、励ましあいながらふるさと柏原を一生懸命に走っていました（写真）。

## おおさか子どもドッジボール大会優勝 堅下小学校



11月18日、「第1回おおさか子どもドッジボール大会」が大阪府立門真スポーツセンターで開催され、堅下小学校6年3組チーム（チーム名「絆」）が高学年の部（24チーム参加）で、激戦の末、見事優勝しました（写真）。

## 第2回竜田古道の里山桜植樹



11月18日、雁多尾畑にある竜田古道の里山で、3月に引き続き桜の植樹が行われました（写真）。

今回の植樹にはボランティアの方約100名が参加し、300本の桜が植えられました。

## 職業体験ご協力ありがとうございました



11月に柏原中学校、玉手中学校、国分中学校、堅下南中学校の2年生が、職業体験学習を行いました（写真）。延べ220事業所のご協力、ご支援のおかげで、子どもたちは働く喜びや意義を学び、将来の進路について考えることができました。

## 愛情いっぱいマフラー作り



11月10日（金）、子育て支援センターでマフラー作りの講習会が開催されました。

ボランティアグループ「おばあちゃんの知恵袋」の方々に指導して頂きながら、お母さんたちはわが子のために一生懸命作られていました。

## 地震に備えて!

## 自主防災訓練実施

昨年（平成18年）地震が発生し、甚大な被害が出たとの想定で各地域において防災訓練が実施されました。

訓練では、初期消火活動（水消火器・バケツリレー）、簡易担架の作製訓練などが行われ、参加された方は熱心に取り組みました。



3月12日・玉手町地区



3月26日・大正西地区



12月3日・片山町地区



11月26日・本郷区



7月30日・石川町地区



11月12日・国分本町6丁目地区



11月19日・大県東地区



11月22日・柏原東高等学校

## ◎避難所一覧

〔災害等が発生した場合は、下記の避難所の中から安全に行くことができる避難所へ避難してください。〕

避難所	所在地
柏原高等学校	本郷5-993
自立支援センター	本郷3-9-62
柏原西幼稚園	大正3-9-19
柏原西保育所	大正3-8-8
柏原西コミュニティ会館	大正3-9-20
柏原小学校	大正1-9-53
柏原中学校	堂島町1-28
柏原東幼稚園	堂島町1-23
文化センター	上市4-1-27
勤労者センター	大正2-10-1
柏原東小学校	大県1-8-5
法善寺保育所	法善寺3-801
堅下北小学校	法善寺4-359-5
堅下北幼稚園	法善寺4-348-1
堅下北コミュニティ会館	法善寺4-348-1
堅下北中学校	平野2-403-1
堅下小学校	平野2-1-5
堅下幼稚園	平野2-2-9
堅下保育所	平野1-6-2
堅下合同会館	大県3-9-19
健康福祉センター	大県4-15-35
堅下南中学校	安堂町878
堅下南小学校	安堂町710
市立第2体育館	安堂町9-20

避難所	所在地
市民文化会館	安堂町1-60
歴史資料館	高井田1598-1
大阪府立修徳学院	高井田813
大阪府立柏原東高等学校	高井田1015
堅上合同会館	雁多尾畑4812-1
堅上中学校	雁多尾畑5905
堅上小学校	雁多尾畑5955
堅上コミュニティ会館	青谷2072
玉手小学校	円明町1-1
玉手幼稚園	円明町1-1
玉手コミュニティ会館	玉手町9-1
玉手中学校	玉手町20-17
円明保育所	玉手町12-30
市立体育館	玉手町25-80
国分合同会館	国分本町2-7-2
国分幼稚園	国分本町6-1-23
国分小学校	国分本町6-11-4
国分保育所	国分本町6-11-28
国分東コミュニティ会館	国分本町7-4-78
国分中学校	国分本町7-1-20
国分東小学校	国分東条町3704-1
旭ヶ丘小学校	旭ヶ丘3-4896
学校法人玉手山学園	旭ヶ丘3-11-1
老人福祉センター	旭ヶ丘1-9-30

なお、各避難所の鍵につきましては、地区役員および施設管理者が保管しております。

「地産地消コーナー」

本郷ふれあい朝市

とき 1月14日・28日 [第2・4日曜日]  
午前10時～正午(売り切れ次第終了)

※2月は休みます。

ところ 柏原市本郷2丁目1番13号  
(本郷老人憩いの家前)

問い合わせ 産業振興課農林係(内線4335)

水道管にも冬じたくを!

気温が氷点下になると、水道管の中の水が凍って水が出なくなったり、破裂することがあります。ぜひ、心を配っていただき、早めに予防しておきましょう。

☆こんなところにある水道管は要注意

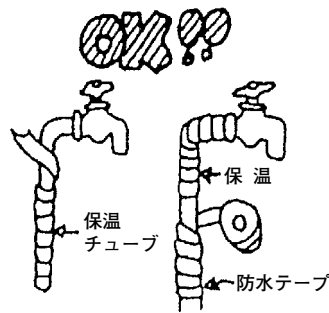
- ・北向きの日陰のところ
- ・地上にむき出しになっている水道管
- ・風あたりの強いところ

低温注意報が出たときは:

翌日の最低気温が-5℃以下になると予想されるときは、低温注意報が発表されます。天気予報などにご注意いただき、特に凍りやすい箇所の再点検をしてください。

◎水道管の凍結予防法  
むき出しになっている水道管や

給水栓(じゃ口)は、保温チューブや布などを巻きつけて保護してください。また、保温材(発泡スチロール)を取り付けた上から防水テープで保温するのも効果的です。



◎水道が凍って出ないとき

給水栓(じゃ口)にタオルをかぶせ、その上からゆっくりと、ぬるま湯をかけて溶かしてください。急に熱湯をかけると管が破裂したり、給水栓(じゃ口)をいためることがあります。

◎給水管が破裂したとき

止水栓または直結止水栓(メーターボックス内に設置)を閉めるか、破裂したところに布やテープをしっかりと巻きつけるなど応急修理をして、すぐに水道工務課(内線6025)または市指定給水装置工事業者へ修繕の申込みをしてください。(広報かしわら平成18年2月号16・17面参照)

市民税・府民税第4期分は1月31日(水)までに納付を!

分割納付などのご相談や口座振替については、税務室納税課(窓口⑫・⑬番、内線2565～2568・2572)まで。

心肺蘇生法の一部が変わりました!

心臓マッサージ:人工呼吸

15:2

30:2

☆定期救命講習のお知らせ☆  
《費用無料》

とき 1月28日(日)・2月25日(日)・3月25日(日) いずれか1日  
午後1時30分～4時30分

ところ 柏原羽曳野藤井寺消防組合  
消防本部3階

※人数に制限がありますので、必ず電話で柏羽藤消防組合消防本部(☎958-0119・救急係)までお問い合わせください。

消費生活ワンポイント講座

あなたを守るクーリングオフ

『消費者に与えられた契約を解除する権利』のことです。(現在は8日間)

購入した商品・サービスについて頭を冷やしてもう一度考え直す期間を設け、その期間内であれば事業者との契約を理由を問わず無条件で、一方的に契約解除ができるという制度です。

『クーリングオフをする』

- ① 契約は、はじめからなかったことになります。
- ② 損害賠償金や違約金などを支払う必要は一切生じません。
- ③ 頭金や申込金などの支払済のお金も全額返してもらえます。
- ④ 受け取っている品物を返送す

る費用も全額販売業者の負担です。

しかし、開封してしまった化粧品・健康食品・食料品などは対象になりません。

『クーリングオフの通知は確実に』

クーリングオフは発信主義(出せば有効)ですので、日付の証明が重要です。配達記録か簡易書留で送ってください。

困った時はいつでも相談してください。

消費者相談 1月11日・18日・25日(毎週木曜日)教育センター1階、いずれも午前10時30分から午後4時。  
事前に産業振興課(内線4334)まで予約してください。

# 市民憲章

わたしたち柏原市民は、自然の美を生かし、住みよいまちをつくります。

病院

まちの話

生活

環境

人権

教育・文化

国保・年金

福祉・相談

健康

## お正月を迎え、今年も道路などに犬のふんやごみ等のない美しい街にしましょう!!

道路や公園などの公共施設は、皆さんが利用する大切な施設です。この施設の美化促進のため、犬のふんの放置及びポイ捨てによるごみ等の散乱の防止に関する条例により、市民の皆さんと共に環境美化に努めましょう。

ねこは、できるだけ屋内で飼育、首輪などで飼い主がわかるようにしましょう。また、屋外でのねこは糞尿汚染（他人の屋敷、畑などの汚染）の原因になったり、人なれしていることから虐待されることもあります。

## ねこも正しく飼いましょ

家族みんなですつけ方（主従関係など）の勉強をしましょう。○放し飼いはしてませんか？放し飼いは、公園や広場などを荒らしたり、時には人をかんだりすることがありますので、散歩などは鎖をつけてさせましょう。

公共の場所（公園、広場、道路など）では、犬の放し飼いは他人に迷惑をかけることとなりますので、飼い主の方は、次のことに留意しペットも住みやすい環境を皆さんと共につくりましょう。

975-2580

クリーンピア21の利用案内について  
 休館日 12月31日から1月2日  
 ※12月29日は平常どおり、30日および1月3日・4日は、最終入館時間が午後4時、閉館時間が午後5時になります。

柏原市のごみの分別は、燃えるごみ（可燃）、燃えないごみ（不燃）、資源ごみとなっております。収集は別々に行っています。燃えるごみの中に燃えないごみや、資源となるごみが混ざって焼却炉が破損したり、ガス抜きしていかないボンベのガスが爆発し、パッカー車が炎上したりする事故が起っています。ごみは、「出し方のルール」により分別をしていただきますようお願いいたします。

皆さんの協力でごみの分別を！  
 員として終世責任をもって飼うために、住みよい環境を皆さんでつくりましょう。

※年末年始のごみ収集日のお知らせは、裏表紙をご覧ください。

## ゆずってください・ゆずりますコーナー

譲りたい方、譲ってほしい方は、はがきに見本の通り記入し、環境保全課(〒582-8555 柏原市安堂町1番55号)まで送付してください。また、**当選された方には、品物を直接当事者間で受け渡ししていただくため、提供される方の連絡先をお知らせすることになりますので、ご了承ください。**

ゆずってください	
子ども用品	その他
①男児服 (130~160cm) 無料	①アコースティックギター 1500円まで
②男児用自転車 (18~20インチ) 無料	②大きめの水筒 無料
③馬のぬいぐるみ 無料	
④5歳児七五三衣装 (男児用) 無料~格安	
⑤7歳児七五三衣装 (女児用) 無料~格安	

※このコーナーに載った品物(ゆずれるもの)をお持ちの方は、環境保全課(内線4108・4109)までお電話ください。

ゆずります	
子ども用品	その他
①女児用 (80~90cm) 2セット半年~1年使用 無料	①単行本 (小説) 20冊 無料
②メロディーサークル 2年使用 1500円	②紳士服 (Mサイズ) オールシーズン6枚 2500円
③オムツかぶれライナー 数回使用 無料	
④幼児用自転車アンパンマンヘルメット 未使用 800円	
⑤大型すべり台 (トイザラス) 7年使用 無料	
⑥第2白鳩幼稚園男児用制服 (冬・夏) 無料	
⑦幼児向け絵本 5冊 無料	
⑧傘 (ミッキーマウス) 新品 300円	
⑨タデオ・ワンピース (女児80~90cm) 1年使用 2枚 4000円	
⑩女児服ブランド (80~90cm) 2000円	
⑪ディオール・ワンピース (90cm) 夏物1回着用 2000円	
⑫ファミリア・ワンピース (90cm) 夏物1回着用 2000円	
⑬ヘビーサークル 1年使用 2000円	
⑭パーソンズ男児服 120cm 5点 2年着用 1500円 (ジャンパー、スボン他3点)	

※このコーナーへの申込みについては、1月11日(木)締め切りとし、環境保全課まで電話で申し込んでください。ただし、申込み多数の場合は抽選とさせていただきます。

はがき見本

ゆずります品名 形式 使用年数 希望金額 その他 住所 氏名 電話番号	希望金額 その他 住所 氏名 電話番号
--	---------------------------------

希望金額について、無料の場合は「無料」と記入してください

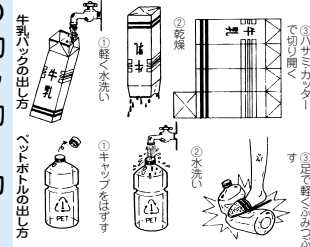
注意  
 ◎営業には利用できません。  
 ◎自動車など高価な物や動物・飲食物は、ご遠慮ください。  
 ◎市内在住者に限ります。  
 ◎家電リサイクル対象品(テレビ・冷蔵庫・冷凍庫・洗濯機・エアコン)は掲載できません。  
 ※掲載につきましては、はがきを出されてから1~2カ月後となります。

## ペットボトル・牛乳パック回収ボックス設置場所

◎市役所本庁(業務時間内)、市役所別館、玉手浄水場(旧水道局、業務時間内)、国分出張所、堅上出張所、市立体育館、柏原図書館、国分図書館、自立支援センター、市立勤労者センター、健康福祉センターオアシス、市内各小学校

〈柏原方面〉ショッピングセンターキング、食鮮館法善寺ドットコム、ダイエー柏原店、(株)万代柏原大泉店、大阪中河内農協堅下・柏原支店、西村商店(今町・牛乳パックのみ) 〔国分方面〕ライフ国分店、シャンベルコート、イズミヤ玉手店、スーパーマルヒ国分店、大阪中河内農協国分支部

※11月の牛乳パックの回収量は、約900kg(約27,300枚)でした。ペットボトルの回収量は、約3,600kg(約60,000本)でした。引き続きご協力をお願いします。





# 男女共同参画社会をめざして…

平成19年4月「柏原市男女共同参画推進条例」を施行します。

## ◆男女共同参画社会とは？

性別で役割や生き方を決めるのではなく男女が互いに助け合い、そして責任も分かち合い、自分らしく生きることのできる社会です。



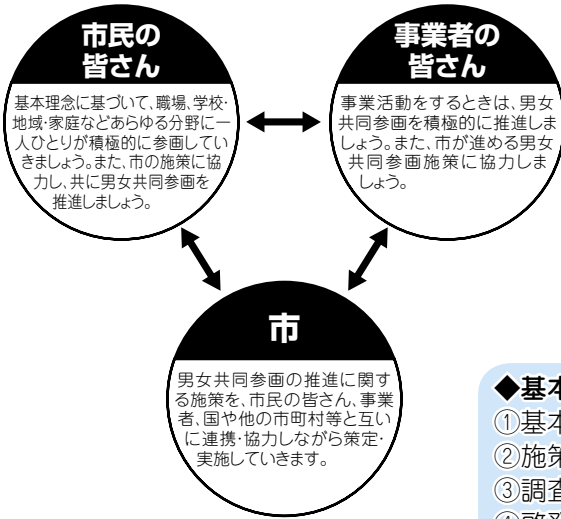
## ◆なぜ、条例の制定が必要？

男女共同参画社会をめざすには、市だけでなく、市民、事業主の皆さんが、それぞれの活動の中で理解し、日常的に積極的に取り組んでいくことが大切です。この条例は5つの基本理念と、市・市民・事業主の責務などを明らかにしています。

## ◆基本理念

- ①男女の人権の尊重
- ②社会における制度・慣行への配慮
- ③政策・方針の立案および決定への共同参画
- ④家庭生活における活動と他の活動の両立
- ⑤男女の生涯にわたる健康の確保についての配慮

## 市、市民・事業者の皆さんの責務



## ◆性別による差別的取り扱い等の禁止

・女だから、男だからという理由で差別してはいけません。  
・職場や学校などいかなる場所においても、セクシュアル・ハラスメント、ドメスティック・バイオレンスは許されません。

## ◆公衆に表示する情報への留意

ポスターや広告などの印刷物・口頭などの方法により性別による固定的な役割分担や、人権を侵害する性的な表現をしないようにしましょう。

## ◆男女共同参画審議会

男女共同参画の推進施策に関する重要事項を話し合います。

## ◆基本的施策

- ①基本計画の策定
- ②施策の策定等に当たっての配慮
- ③調査研究
- ④啓発
- ⑤教育および学習の推進
- ⑥市民等が行う活動への支援
- ⑦推進体制の整備
- ⑧意見、提案等の取り扱い
- ⑨相談への対応

## 人権ほっと④⑤

### 『SAFEプログラム』

大阪教育大学教授

森 実

今回は、うれしい報告から始めましょう。私も関わってつくられた子どもの安全のための教育プログラムが賞を取ったという報告です。ヒューライツ大阪という人権情報センターが毎年、人権教育のすぐれた教材に賞を授与しているのですが、今年度選ばれた3つの教材のうちの一つが、私も関わって制作した『SAFEプログラム』（制作・エクパットジャパン関西）だったということです。

『SAFEプログラム』は、子どもの安全のための教育プログラムなのですが、誰かを地域から排除しないことを大切にして創られました。また、子どもが自分自身の力で自分を守る力を伸ばせるように創られました。つまり、この連載で大切にしてきた問題意識は、そのまま『SAFEプログラム』の問題意識でもあるということです。

『SAFEプログラム』は、13枚のイラストボードからなり、その1枚1枚の絵が子どもの安全に関わる場面をあらわしています。

子どもたちにその絵を見てもらい、それがどのような問題を含んだ場面かを出してもらいます。その上で、描かれた問題を避けたり、問題を解決するためには、どのようなことができるかを子どもたちが考えていくのです。

子どもたちは、一人ひとり生い立ちや経験が異なるのですから、絵の見え方、読み取り方も異なるでしょう。ですから、子どもたちに経験を話し合ってもらい、お互いの経験を交流することによって自分たちが知恵を導き出すことができます。

かといって、先生はまったく答えを持っていないわけではありません。子どもたちの経験や考えは制約もあります。先生は、様々なところから情報を吸収しておいて、子どもたちが気づかなかった点を補足したり、問題提起をしたりするので。

次回には具体的なイラストボードを紹介しながら、子どもが自分の力で問題を解決するとはどういうことか一緒に考えましょう。

病院

まちの話

生活

環境

人権

教育・文化  
スポーツ

国保・年金

福祉・相談

健康

# フローラルセンター（市立女性センター）

申込み・問い合わせは当センター（☎ 972 - 1501 内線 5301）へ。また、会議室の申込みも当センターまで。  
 休館日…毎週火曜日 開館時間…午前 9 時～午後 9 時（月曜日・祝日は午後 5 時まで）

## 男女共同参画社会づくり講座・後期

回	とき	テーマ（内容）
1	1月26日	大和川の総合的な利用と環境
2	2月2日	「メディアリテラシー」～学校での展開をどうするか～
3	2月16日	少子高齢化の10年後の日本を思う
4	3月2日	「心の健康」～ストレスとうつ～
5	3月16日	共生社会に向けた今とこれから

いずれも金曜日、時間は午前 10 時～ 11 時 30 分  
 ところ フローラルセンター

対象 市内在住の男女

申込み フローラルセンター（内線 5301）へ。

※一時保育（2歳～就学前）の希望者は1週間前までに申し込んでください。

### 人権なんでも相談にお気軽に

さまざまな人権に関する悩みなどに、専任のケースワーカーが電話や面談でお受けし、その解決や被害救済の一助として相談です。

とき 毎週月～金曜日、午前 8 時 45 分～午後 5 時 15 分

ところ 人権推進課

電話相談 ☎ 972 - 1501（内線 4201）

- ◆市民・地域社会、企業の取り組み
  - 地域活動に積極的に参加し、地域活動を活性化させましょう。
  - ボランティア活動等に関して理解を深め、積極的に参加しましょう。
  - 自分の地域を見直し、地域のコミュニティ意識を高めましょう。
  - 「V」すべてのひとが生きがいを持って安心して暮らせる環境づくり」の主要課題（3項目中）の1番目は、「高齢者・障害のある人の福祉の充実」です。
- ◆行政の取り組み
  - 各種保険制度等の周知・運営を図ります。
  - 介護予防・生活支援施策の推進を図ります。



- ◆市民・地域社会、企業の取り組み
  - 高齢者や障害のある人は相談窓口を有効活用しましょう。
  - 各種保険制度や、各種サービスについて正確な情報を持ち、有効活用しましょう。
  - ボランティア活動に積極的に参加しましょう。
  - 主要課題（3項目中）の2番目は、「高齢者・障害のある人の社会参加の促進」
- ◆行政の取り組み
  - 高齢者への自立支援を推進します。
  - 障害のある人への自立支援を推進します。
- ◆市民・地域社会、企業の取り組み
  - 高齢者や障害のある人は積極的に地域活動に参加しましょう。
  - 地域社会は高齢者や障害のある人を孤立させないように協力合いましょう。
  - 地域社会は高齢者や障害のある人の自立活動を支援しましょう。

## 相談

女性が抱える悩みや不安について気軽に女性力

- ジャズダンス講座 1月24日、2月7・21日、3月7日いずれも水曜日。天翔ゆう氏（OSK日本歌劇団出身）動きやすい服装と靴。（大阪市立大学）。
- 女性大学講座 1月17日（水）『ともに輝いて生きる社会をめざして～子どもたちの課題から～』古久保さくら氏（大阪市立大学）。

※講座などには保育（2歳～就学前）があります。

## 交流

男女共同参画を推進する個人やグループの交流の場を提供します。

- つながり広場 1月11日（木）午前10時から11時30分
- おしゃべりルーム 1月15日（月）午前10時から正午。

## 講座

女性のエンパワメントに情報は欠かせません。

- 女性・子ども電話相談（☎ 972-0110）月～金曜日、午前9時から午後9時。
- 女性・子ども電話相談（☎ 972-0110）月～金曜日、午前9時から午後9時。
- 女性・子ども電話相談（☎ 972-0110）月～金曜日、午前9時から午後9時。
- 女性・子ども電話相談（☎ 972-0110）月～金曜日、午前9時から午後9時。

## 情報

女性のエンパワメントに情報は欠かせません。

うまく取り出して活用してください。※国・府・市町村などが発行する情報誌や講座案内など。図書コーナーの閲覧と貸出し。

## 男女共同参画社会づくり

かしわら二十一世紀

（かしわら男女共同参画プラン解説⑫）12月号に引き続き

「IV 仕事と家庭、地域活動の両立支援」の主要課題（4項目中）の4番目は「地域活動への参画」です。

### 主要施策

#### ◆行政の取り組み

- 男女がともに地域活動に参加・参画できるまちづくりの推進を図ります。

#### ◆市民・地域社会、企業の取り組み

- 地域活動に積極的に参加し、地域活動を活性化させましょう。
- ボランティア活動等に関して理解を深め、積極的に参加しましょう。
- 自分の地域を見直し、地域のコミュニティ意識を高めましょう。
- 「V」すべてのひとが生きがいを持って安心して暮らせる環境づくり」の主要課題（3項目中）の1番目は、「高齢者・障害のある人の福祉の充実」です。

### 主要施策

#### ◆行政の取り組み

- 各種保険制度等の周知・運営を図ります。
- 介護予防・生活支援施策の推進を図ります。

病院

まちの話題

生活

環境

人権

教育・文化  
スポーツ

国保・年金

福祉・相談

健康

## 市民憲章

わたしたち柏原市民は、働くことに喜びをもち、楽しい家庭をつくります。

### 教育・文化・スポーツ

#### 新小学生・中学生に就学 通知書を送ります

市教育委員会では、小学校・中学校に入学されるお子さんに、学校を指定した就学通知書を、1月中旬に郵送します。

1月31日(水)までに通知書が届かない場合は、教育委員会教育総務課(内線5115)までお問い合わせください。

#### 堅上小・中学校が一貫教育へ!



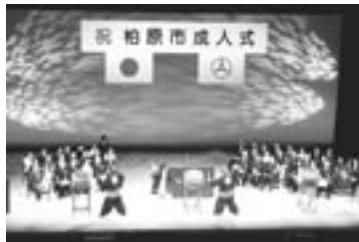
12月4日、構造改革特区計画認定書授与式が首相官邸大ホールでおこなわれ、柏原市は、「生きる学力育成」一中小一貫教育特区として認定されました。

この認定により堅上小中学校区は、平成19年度から堅上小中一貫校として新しく生まれ変わります。

#### 祝 成人式

新しく成人される皆様  
の門出を祝福するため、  
柏原市では成人式を開催  
いたします。

「自分たちの成人式は、  
自分たちの手で」を合言  
葉に、新成人の方々が企  
画し、出演するアトラクションを  
開催いたします。



また、す  
てきな賞品の  
当たる大抽選  
会も開催いた  
します。1階  
ロビーでは、  
思い出の写真  
をパネル展示  
しております。皆さん、お誘いあ  
わせのうえ、ぜひご参加ください。  
とき 1月8日(祝) 午前10時開  
式(受付開始 午前9時10分)  
ところ 柏原市民文化会館(リビ  
エールホール) 大ホール  
対象 昭和61年4月2日から62年  
4月1日までに生まれた方(案内  
状が届かない場合や就職・就学な  
どで柏原市に住民登録をされてい  
ない方も参加できます。)  
※車での来場は、ご遠慮ください。  
くわしくは社会教育課(内線5  
125)まで。

#### 柏原市青少年健全育成協議会から 地域ふれあい活動のお知らせ

恒例となりました新年の「大と  
んど」を行ないます。正月飾りや  
縁起物などを持ち寄って多数お集  
まりください。

とき 1月8日(祝) 午前9時か  
ら正午(小雨決行)

ところ 国分中学校運動場・体育館

内容 大とんど、点火式、餅つき

(有料)、豚汁の炊き出し(有料)、  
警察・消防による啓発活動など

(企画中につき、内容が変更にな  
る場合があります)

問い合わせ 国分中学校(☎97  
7-1555)

#### かしわらの青少年健全育成を考える2007

青少年の健全な育成を目指し、われわれ大人  
は何をすべきか、家庭の役割や保護者のなすべき  
ことを、参加いただいた皆様とともに考えて  
みましょう。※手話通訳がつかます。入場無料。

講師 バイマーヤンジン氏

テーマ 「私が見た日本の家庭、学校、青少年」

とき 2月10日(土) 午前10時~正午  
(受付:午前9時30分)

ところ リビエールホール小ホール  
くわしくは、社会教育課(内線5122)まで。

#### 放送大学4月入学生募集

放送大学はテレビ・ラジオで授  
業を行う通信制大学です。さまざま  
な年代や職業の人達のニーズに  
応える科目を約370(ご用意して  
おります。大学や大学院の授業科  
目を1科目から気軽に学べるチャ  
ンスです。

問い合わせ 放送大学大阪学  
習センター(☎06-6773-  
6328) 放送大学ホームペ  
ジ: <http://www.u-aic.ac.jp>

#### 布施高等学校(定時制課程) 学校説明会

とき 2月2日(金) 午後6時  
対象 中学校卒業予定者・すでに  
中学校を卒業され(年齢は問いま  
せん)、入学希望の方。(保護者・  
担当の先生方の同伴可)

問い合わせ 同校(教頭岸田☎06  
-6723-7500)

※授業の参観もできます。

#### 公民館年末年始休館日

12月29日(金)から1月5日(金)  
まで。

病院

まちの話

生活

環境

人権

教育・文化  
スポーツ

国保・年金

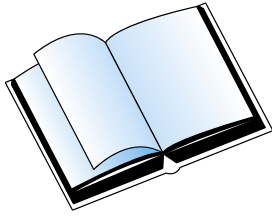
福祉・相談

健康

市民憲章

わたしたち柏原市民は、文化遺産に学び、未来に生きる力をのびします。

図書館からのお知らせ



◆年始の開館日◆

1月5日(金)から開館します。

1月8日(月)は、柏原・国分両館ともに午前9時30分から午後5時まで開館します。

学習室の利用できない日

祝日の学習室…国分図書館は利用可・柏原図書館は利用できません	
柏原図書館	祝日、毎週月・火曜日、13日の午前中、1月1日から4日
国分図書館	毎週火曜日、最終木曜日、1月1日から4日

●1月のお休みカレンダー

柏原図書館							国分図書館							開館時間
日	月	火	水	木	金	土	日	月	火	水	木	金	土	柏原図書館
1	2	3	4	5	6		1	2	3	4	5	6		火～土 午前10時～午後6時
7	8	9	10	11	12	13	7	8	9	10	11	12	13	国分図書館 月・水～土 午前10時～午後6時
14	15	16	17	18	19	20	14	15	16	17	18	19	20	日曜日・祝日は両館 午前9時30分～午後5時
21	22	23	24	25	26	27	21	22	23	24	25	26	27	
28	29	30	31				28	29	30	31				

移動図書館「ひまわり号」1月巡回予定表

区分	巡回場所(駐車場名)	利用時間	1月
水曜日	雁多尾畑(老人集会所前)	2:40～3:10	17・31
	青谷(コミュニティ会館前)	3:20～3:50	
	青谷(青少年グラウンド前)	4:00～4:30	
コース	国分市場(第8公園)	3:20～3:50	10・24
	府営芝山住宅(プロパン保管場横)	4:00～4:30	
	石川町(老人会館前)	3:10～3:40	
木曜日	石川町(老人会館前)	3:10～3:40	18
	円明(ジャンボ青葉台)	3:50～4:30	
	柏原病院(院内2階)	2:00～2:30	
コース	柏翠園(老人会館前)	4:00～4:30	11
	高井田(歴史資料館駐車場)	3:10～3:40	
	高井田青山台(青山台)	3:50～4:30	
金曜日	高井田青山台(青山台)	3:50～4:30	5・19

※貸出冊数は、一人10冊までです。交通事情により巡回予定時刻より遅れる場合がありますので、ご了承ください。大雨や警報などが発令されますと「ひまわり号」は運休します。

※図書館の行事については、巻末のイベントカレンダーに掲載しています。

就学指定校の変更制度

柏原市教育委員会では、市立小学校・中学校の通学区域を定めています。この通学区域と住民票の住所に基づいて就学すべき学校を指定していますが、子どもや保護者の様々な事情により就学希望の変更を希望される場合、指定校変更の承諾基準に該当する場合には限り、指定校の変更を行うことができます。

指定校変更の条件

- ① 承諾基準に該当している
  - ② 通学経路の安全が確保されている
  - ③ 通学の安全等の責任は保護者が持つ
  - ④ 受け入れる学校の施設などに余裕がある
- 指定校変更の承諾基準について  
くわしくは、

◆教育委員会学務課ホームページ  
<http://www.city.kashiwara.osaka.jp/sakumu/index.htm>

◆市内各小中学校

◆教育委員会学務課(内線5141)・指導課(内線5151)

申請手続き

- ◆新1年生…就学通知到着後、1月末までに申請
- ◆その他の学年…随時
- ◆申請に必要なもの 指定外就学願書(学務課にあります)、印鑑、

病院

まちの話題

生活

環境

人権

教育・文化  
スポーツ

国保・年金

福祉・相談

健康

就学通知(新1年のみ)

申請先・問い合わせ 教育委員会学務課(内線5141)・指導課(電話内線5151)



柏原中学校体育館の一般開放日

3月4・18・25日のいずれも日曜日と、平日・土曜日の夜間(午後7時から9時)は、登録団体に開放しています。

登録などくわしくは、スポーツ振興課(内線5183)まで。

体育館からのお知らせ

- ◎体育館の休館日…毎週月曜日の全日
- ◎第一体育館の休館日…毎週火曜日の全日
- 【館内整理日】1月31日(水)
- ☆第二体育館も同じです。

トレーニング室の利用

1月21日(日)は講習会のため午後の部は午後3時からの利用となります。

年始休館日 1月1日(月)から1月5日(金)

市民憲章

わたしたち柏原市民は、きまりを守り、健康で、明るい社会をきずきます。

第25回柏原市市民健康マラソン大会参加者募集

**とき** 3月11日(日) 小雨決行  
 ※雨天等で中止の場合は、3月18日(日)

**受付** 午前9時から9時30分  
**開会式** 午前9時30分から10時  
**スタート** 午前10時から(各部門別)  
 ☆競技終了後直ちに閉会式

**集合場所** 大和川河川敷緑地公園  
 (市役所前河川敷)

**開催場所** 大和川河川敷および周辺コース

**参加資格** 小学生以上の市内在住、在学、在勤で健康な方(定員に余裕がある場合は東大阪・八尾市民)

**参加方法** 参加申込用紙(広報かしわら2月号)に記載。1月15日からは左記申込場所でもお渡しします(必要事項を記入のうえ、申込場所へ提出してください。【郵送の場合は下記まで(2月16日当日消印まで) ※80円切手同封のこと】)

☆小・中学生は、各学校で取りまとめます。

**申込場所** 教育委員会スポーツ振興課(教育センター2階)・国分出張所・堅上出張所(以上、いずれも土・日曜日休み)、市立第二

体育館(火曜日休館)、市立体育館(月曜日休館)、市民文化センター公民館

**郵送先・問い合わせ** 〒582-8555 柏原市安堂町1-43 柏原市教育委員会スポーツ振興課(内線5184)へ、1月15日(月)から2月16日(金)(期日厳守)までに申し込んでください。

**参加費** 無料

**表彰** ◎各部門の入賞者(小・中学生の部は1から10位、親子シヨギングを除く他の部門は1から3位)には、賞状および楯を贈ります。◎完走者には完走証と参加賞を贈ります。◎親子シヨギング参加者(完走組)に賞状(ほのぼの賞)と参加賞を贈ります。



平成 18 年度秋季市民体育大会成績表

種目	優勝	2位	3位	優秀選手賞
幼児の部	難波拓実	岡 佳郎	川上郁斗	
小学校1年生の部	鍋田隼希	大坪利功	レニヤト・ティエン	五味駿一・久保陽菜 今中浩貴・江口 陸
小学校2年生の部	竹内信太郎	新谷健斗	金山友哉	青山太軌・長谷川博泰 中南 力・鶴井理陽
小学校3年生の部	高橋 楓	平田貴彦	今中祥貴	
小学校4年生の部	梶原尚人	成宮遼河	北口裕基	
小学校5年生の部	翼 孝介	武藤真幸	上田長久	
小学校6年生の部	高山泰輝	村井幹弥	雫 健悟	
小学校女子3・4年生の部	田中杏美	小林梨花	篠原有雅	
小学校女子5・6年生の部	竹崎 愛	高津風沙	稲葉有紀	
中学生男子の部	前田卓人	濱口拓馬	竹内裕一	
中学生女子の部	岡田夏美	谷口真優		
高校・一般男子の部	中本 薫	杉村也寸志	福森夏樹	
高校・一般女子の部	川岸容子	田中 舞	岩田奈保子	

種目	優勝	2位	3位	優秀選手賞
幼児の部	西口愛梨	木村一貴	篠原大空	
小学生7歳~級外の部	石田梨紗	の場渉樹	稲山莉生	久保陽菜・篤谷響子 鍋田隼希・白井幸乃
小学生5~6級の部	田中杏美	黒川翔太郎	篠原光理	高橋 楓・篠原有雅 山本祐輔・翼 俊貴
小学生3~4級の部	小田原駿	福田裕未	藤原明日香	
小学生1~2級の部	三島早由里	西口浩平	村井幹弥	
小学生有段の部	杉浦峻太	雫 健悟	水谷直哉	
中学生有段の部	村井啓城	福田千遥	三島佑規	
高校・一般有段の部	雫 翔悟	田中 舞	杉村也寸志	

種目	優勝	2位	3位
基本の部	福田雅人	宮本 武	石原佑紀
小学生低学年の部	吉村佳穂里	横尾夏希	中島拓紀 寺西智也
小学生高学年の部	西田拓司	藤川大夢	新村耕平 三森将太
中学生の部	中島淳吾	南 裕理	浦野哲靖 清水裕介
一般女子の部	野口智恵子	日下あづさ	立花智代 橋本侑理
一般男子の部	宮本 昇	穴田敏一	橋本圭司 吉村範夫

種目	優勝	2位	3位
一般男子の部	佐々木賢郎 堀切 希臣 組	藤井孝博 松村雅史 組	西村昌也 高杉真登 組 本山雄介 道林昭紀 組
一般女子の部	松浦えり子 森本 充子 組	東 葉子 山下奈緒子 組	青木郁子 斉部博子 組 山本昌代 仲井美起 組
混合の部	安田由美子 梅本登貴子 組		

種目	優勝	2位	3位
男子A級	曙川クラブ	チームピリブ	清州 LEGEND
男子B級	球友会	昭和町若草	安全第一 スラッガーズ
男子C級	Qハンターズ	大泉倶楽部	さくら同好会 チーム網
女子	OKDミルクーズ	柏原ドルフィンズ	カプリス

種目	優勝	準優勝	3位
B級の部	マイナース	国分ファイターズ	大阪インキ メッツ
C級の部	(株)ジェイテクト	アパランチ	光洋中研 ピクトリークラブ

広報平成18年12月号17ページの秋季市民体育大会成績表の中で、バドミントンの部の一般女子1部優勝のお名前が「蘆田都」さんとなっていました。正しくは「蘆田郁」さんです。お詫びして訂正いたします。

病院

まちの話

生活

環境

人権

教育・文化  
スポーツ

国保・年金

福祉・相談

健康

★各種文化講座やスポーツ教室などの募集情報は巻末のイベントカレンダー裏面の募集欄に、体育館や図書館等での催しなどの情報はイベントカレンダーに掲載しています。

## 柏原市文化財保護条例 4月1日から施行！

柏原市には多くの遺跡や文化財があり、歴史の“まち”といっても過言ではない地域であることはご存知だと思います。しかし、まだまだ市民の方々へ浸透しているとはいえない状況です。そのため、文化財愛護に対する意識をさらに高め、市民の皆さんにより関心を深めていただくことと**文化財保護条例**を制定し、平成19年4月



高井田横穴古墳

1日から施行する事になりました。今まで以上に柏原市の文化財の保護や公開などの普及・啓発がより明確にされ、市民の皆さんに知っていただくことができるようになります。

### 問1 文化財とは、何ですか？

答 市内には大まかに分けて次のような文化財があります。有形文化財、無形文化財、民俗文化財、天然記念物などです。有形文化財は、建造物、絵画、彫刻、古文書等の歴史または考古学上価値の高いもの。無形文化財は、演劇、音楽、工芸技術などで歴史、芸術上価値の高いもの。民俗文化財は、衣食住、年中行事等に関する風俗慣習、民俗芸能など。天然記念物は、古墳などの遺跡、庭園、渓谷その他の名勝地、または動植物で学術上高いものです。

### 問2 条例が施行されると、何が変わりますか？

答 市の文化財に指定することができます。市指定文化財にすることにより、遺跡などの保存・管理、また、遺物等の保存処理をしたうえで、更なる活用(公開など)を図ることができます。

### 問3 具体的に、私たちにはどのような学習や活用があるのですか？

答 今まで、保存・管理の問題で公開できていない遺跡なども、史跡整備することによって公開が可能になります。これによって、柏原市の文化や歴史を知り、豊かな未来に生きる力をのばします。

### 問4 今後、条例に基づき指定される文化財にはどのようなものがありますか？

答 柏原市では、国宝の銅製船氏王後墓誌のほか重要文化財8点、史跡・有形文化財等8件、府の有形文化財5点、史跡等5件がすでに指定を受けています。これらを除く市の区域内に存する文化財として把握し、市が所有している代表的なものとしては、高井田横穴古墳群で出土した火のし、銅鏡、武器武具等、松岳山古墳のだ円形埴輪など数十点、また、寺院で所蔵されている絵画、彫刻、工芸品など数多くあり、これらが指定文化財としての候補です。市の所有物については、柏原市文化財保護審議会に早急に諮問し指定していきたいと考えています。また、寺院等が所蔵されている文化財については、同意を得たものから調査を行い、順次指定していく考えです。



ひのし



松岳山古墳出土の埴輪

文化財係・歴史資料館ともに柏原市の文化財の普及・啓発活動ならびに保存・活用事業をより一層頑張りたいと思っています。

問い合わせ 文化財係・歴史資料館 (☎ 976-3430)

### 歴史資料館1月の催し物のご案内

#### ◆冬季企画展「ちょっと昔の道具たち～元気なこども～」

こどもをテーマにし、学ぶ、働く、遊ぶという三つのコーナーに分けて展示しています。昔のこどもたちは、よく遊び、家の手伝いもして、とても元気だったように思います。

とき 1月10日(水)～3月4日(日)

ところ 歴史資料館企画展示室

#### ◆常設展示

市内の遺跡・古墳・寺院跡から出土した土器・三角縁神獣鏡・ひのし・木簡・瓦などの考古資料、線刻壁画のレプリカ、江戸時代の古文書や絵図、柏原

のちょっと昔の暮らしを語る米作りやぶどう酒造りなどの民俗資料を展示しています。

#### ◆スポット展示「こんなモノをいただきました」

市民の方から寄贈いただいた資料を順に紹介しています。

◆お願い お宅に眠っている江戸時代や明治の古文書、家庭で使われていた昔の道具や初期の電化製品などがありましたら、歴史資料館までご一報ください。

市立歴史資料館(柏原市高井田1598-1・☎976-3430)

休館日…毎週月曜日

開館時間…午前9時30分～午後4時30分

※年末年始の休館日は、12月29日(金)～1月5日(金)

病院

まちの話題

生活

環境

人権

教育・文化  
スポーツ

国保・年金

福祉・相談

健康

## 国民年金

### 20歳になったら国民年金！



成人を迎える皆さん、「年金なんて興味ない」「年金なんて先の話」などと考えていませんか？

国民年金は、誰もが20歳になったら加入し、国民年金保険料を納めることになっています。また、国民年金をはじめとする公的年金

制度は、現役世代が納めている国民年金保険料を、年金受給者の年金として支給する「世代と世代の支え合い」で成り立っています。

年金は老後だけでなく、怪我や病気などで障害が残ったときや、妻や子を残して亡くなったときに遺族の生活を支えます。

もし、国民年金保険料の納付が困難なときは、保険料の納付を猶予する制度がありますので、国民年金係へご相談ください。

### 年金を受給されている方に源泉徴収票が送付されます

老齢基礎年金・老齢厚生年金・老齢年金・通算老齢年金などを受

けている方全員に、「平成18年分公的年金等の源泉徴収票」が1月末までに社会保険業務センターから送付されます。

この「源泉徴収票」は、所得税の確定申告をする際に必要です。

紛失や未着、また2枚以上必要な方は、年金証書と印鑑を<sup>いんかん</sup>ご持参のうえ、八尾社会保険事務所で再交付の申請をしてください。

なお、障害年金や遺族年金などは課税対象となっていないため、源泉徴収票は送付されません。

### 社会保険職員等を装った不審な訪問者や電話等にご注意を！

年金受給者や被保険者およびその家族に対して、社会保険職員等を装って指定口座に現金の振込みを依頼したり、社会保険の手続きのための手数料と称して現金を徴収する被害が発生していますので、くれぐれもご注意ください。

不審と思われる訪問者や電話等による照会があった場合は、その場に対応せずに、八尾社会保険事務所（☎996-7711）までお問い合わせください。

なお、社会保険事務所の職員がご自宅を訪問する際には、身分証明書を必ず携帯していますので、提示を求めてください。

## 国民健康保険

### 保険料は納期内に納めましょう

保険料は、安心して暮らせる健康な家庭を守るための、健全な国民健康保険運営に活用されています。必ず納期内に納めていただきますよう、お願いします。

また被災されたり、失業や病気、その他特別の事情によって保険料のお支払いにお困りの方は、保険料の分納や一定期間納めるのを猶予したり、または減額する制度がありますので、国民健康保険の窓口にご相談ください。

### 保険給付の停止にご注意を

理由もなく保険料を滞納されると、保険給付の停止や保険証を返還していただき、医療機関での支払いが全額（10割）自己負担となる資格証明書を発行することになりますので、ご注意ください。

### 届け出は14日以内に

転出、転居や社会保険などへの加入など、国民健康保険に加入されている方に異動や変更があった場合には、速やかに届け出をしてください。また、転入や社会保険などの脱退で新たに国民健康保険に加入される方は、**国保の資格が**

発生した日（転入日や退職日の翌日など）から14日以内に届け出をしてください。届け出が遅れますと、保険料はさかのぼって納めていただくこととなりますが、その間にかかった医療費は全額自己負担となりますのでご注意ください。お問い合わせ 保険年金課保険業務係（内線26333・2635）

### コンビニエンスストア納付が可能です

国民健康保険料のお支払いは、バーコードが印字されたバーコード付納付書でコンビニでもできます。

コンビニでのお支払いを希望される方は、保険年金課保険料係にご連絡ください。バーコード付納付書は、これまでのお取り扱い窓口（金融機関や郵便局）に加えて、全国のコンビニで利用できるため、曜日や時間を気にすることなく、いつでもお支払いができ、大変便利です。

\*コンビニでは、現金での納付のみ取り扱います。

\*領収証書は、支払い済の証となりますので、2年間大切に保存してください。

\*バーコード付納付書は、今までと同様に、納付書に記載の金融機関および郵便窓口での納付も可能です。

病院

まちの話

生活

環境

人権

教育・文化  
スポーツ

国保・年金

福祉・相談

健康

## 保険料のせいで徴収員にご注意を

最近、国民健康保険料・介護保険料の徴収員を装い、「ご家庭を訪問しているなどの問い合わせがあります。柏原市では、国民健康保険料・介護保険料の納付の件で訪問させていただくときには、顔写真を貼った身分証明書を所持していますので、必ず提示をお求めください。

少しでもおかしいな…と思われるなら、すぐに市役所へご連絡ください。(内線2636) 2638、2737、2739)

## 人間ドック・脳ドック

柏原市国民健康保険の被保険者を対象に総合健康診断(人間ドック・脳ドックなど)を実施しています(市が委託している医療機関で受診していただき、その費用の一部を助成しています)。

**本人負担額** ○人間ドック…10,500円～ ○脳ドック…11,100円～○人間ドック(脳検査含む)…16,200円

**対象** ○国保加入1年以上で、満30歳以上の方。○保険料を完納している方。○最近、内臓または脳疾患の治療などを受けていない方。○以前受診のあった方は前回受診した日から1年以上経過していること。

**申込み** 保険業務係(窓口①番)まで被保険者証と印鑑をお持ちください。



## 平成19年度保育所入所申込みについて

4月1日から新しく入所を希望される方の受付と面接を行います。

入所の申込書は、児童福祉課子育て支援係(窓口③番)と各保育所(園)で配布しています。

★**受付と面接** 入所希望の児童と一緒に、下の面接会場までお越しください。当日、「入所申込書」・「入所理由証明書」・「母子手帳」・「印鑑」を持参してください。

★**結果と通知** 入所を決定したときは、3月中旬ごろに「保育所入所承諾書」をお送りします。入所できないときは、その旨を通知します。

なお、定員に余裕がないときには、ご希望の園に入れない場合があります。入所についての問い合わせは、児童福祉課子育て支援係(内線2735)まで。

### 入所申込みの受付と面接日時

とき	ところ	時間
1月11日(木)	フローラルセンター(市役所別館)3階	午後1時30分～5時
1月12日(金)	国分合同会館3階会議室	午後1時30分～5時
1月17日(水)	国分合同会館3階会議室	午後1時30分～6時
1月18日(木)	フローラルセンター(市役所別館)3階	午後1時30分～6時

※上記日程でご都合の悪い方は、1月19日(金)～1月31日(水)までの間(土・日除く)に市役所子育て支援係(窓口③番)まで申込みしてください。

なお、1月31日(水)までに申込みのない場合、原則として4月1日からの入所選考の対象になりませんので、ご注意ください。

## 福祉

### 母子家庭児童への入学祝品の贈呈

平成19年4月に小学校に入学する母子家庭児童に対し、柏原市母子家庭福祉会から入学祝品を贈呈します。

**申込み** はがきに「入学祝品希望」と書き、母の氏名、住所、電話番号、対象児童の氏名、生年月日、入学予定の小学校名を明記し、〒582-8555 柏原市安堂町1-55 柏原市児童福祉課児童係まで。※1月31日(水)締め切り(当

日消印有効)。

**問い合わせ** 児童係(内線2717)

### アルバイト保育士募集

**勤務場所** 市内公立保育所

**問い合わせ** 児童福祉課(内線2742)

### 子育て電話・来所相談

18歳未満のお子さんをお持ちの方で、子育てに悩んだり、わからなくて困った時は、お気軽にご相談ください。相談員、保育士が話を聞かせていただきます。

**問い合わせ** 家庭児童相談室(☎

973-5130)

### 人工肛門造設者のための講習会 ならびに体験発表会の開催

**とき** 1月21日(日) 午後1時から4時(無料)

**ところ** 大阪府社会福祉会館5階ホール(地下鉄谷町線谷町6丁目駅下車4番出口)

**問い合わせ** 今中(☎9221-8588)、押見(☎06-6357-18709)、六埜(☎06-6475-0697)



# 市民憲章

わたくしたち柏原市民は、互いにうやまい、助けあい、豊かな心をそだてます。

病院

まちの話

生活

環境

人権

教育・文化  
スポーツ

国保・年金

福祉・相談

健康



## かしわら緊急サポートネットワーク企画 親子で楽しもう!

—絵本作家 **とよたかずひこ**さんが **自作を語る—**  
**「ももんちゃんか 近鉄電車に乗って やってきた!」**

とき 1月28日(日) 午前10時30分~正午  
ところ 市立国分図書館4階ホール (入場無料)  
問い合わせ 柏原市社会福祉協議会  
(☎ 972-6760・FAX 972-6761)

主催 柏原市社会福祉協議会  
共催 大阪府社会福祉協議会、柏原市立国分図書館、ボランティアグループ てんとう虫の会



小学生の皆さん、障がいのこと

## 障害者体験きくずプログラム (無料)

また、通訳者の同行もできます。  
○学校関係○各種相談○いろいろな行事○病院○講習会などに  
問い合わせ 障害福祉係(窓口)  
②番、☎972-1501 内線  
2727・FAX 972-2200



手話マーク  
手話通訳がいます  
市役所本館、別館、教育センター

について一緒に学びませんか?  
とき・テーマ 1月13日(土)「聞こえないって何?」「講師:西上範子氏、走出美由紀氏」  
1月20日(土)「見えないって何?」「講師:西野智加子氏」  
1月27日(土)「身体が不自由って何?」「講師:鈴木由美氏」  
時間 いずれも午後1時30分から3時  
ところ 市立自立支援センター(本郷3-9-62)  
対象 小学生(保護者同伴可)  
※1回だけの参加も可能です。  
申込み ピアセンタールかしわら(☎971-2039)

《子育てコラム》育児シリーズ②  
—入学に向けて、勉強させたい!—  
0歳から6歳までというのは、1歳ごとに成長していきますから、親にもよく見えます。そして6歳くらいが一つの節目で、いろいろ自分のことができるようになります。これが「身の自立」です。そして小学校に入り、勉強が始まるわけです。  
子どものことを考えたら、6歳くらいまでは、勉強より感情的なことの方がずっと大事です。しっかり遊んだり、好きなことをしたり、いろいろな感情をしっかりと自分のものにして体験することが大切なのです。  
今の親の一番大きい問題は、勉強ができていなくて安心していれることです。早くから子どもに勉強させるのは、親自身が安心したいからです。そのことのお返しは、必ずどこかでするでしょう。  
入学までに、計算や読み書きができるようにと、子どもに教えている親がいますが、それ程なことにはなりません。その差は1年のうちに埋まるくらいのもので、ほとんど意味がありません。それでも「早期教育」をさせた

いのなら、子どもをよく見ていることです。それがその子にふさわしくないときは、子どもがだんだん無表情になったりして、変になってきます。それに気がつくことが重要です。  
「うちの子どもは言葉が遅い」とか「字を覚えるのが遅い」とか、不安になるお母さんも多いですが、育児書に書いているのは、一つの目安です。誰もが平均値の育ち方をするわけではありません。発達の遅い子どもでも、少しずついろいろ変わっていきます。どうしても心配だったら、「スキップキッズ」に相談してください。  
子育て支援センター「スキップキッズ」(☎973-5130)



## 所得税・住民税の障害者控除の対象者は申請を

介護保険制度の要介護認定を受けている方などで、「障害者」「特別障害者」に準ずる方は、所得税・住民税の障害者控除の対象になります。申請されると、聞き取り調査および介護認定の審査判定資料等を確認し、基準により、所得税の確定申告や市府民税の申告で一定金額の障害者控除を受けるための証明書類を交付します。

**対象者** 65歳以上で要介護認定を受けていて、次のいずれかに該当

する方。

- 障害者…①知的障害者（軽度・中度）に準ずる方、②身体障害者（3級～6級）に準ずる方
- 特別障害者…①知的障害者（重度）などに準ずる方、②身体障害者（1級・2級）に準ずる方、③常に就床を要し、複雑な介護を要する状態の方

## 介護保険料は、社会保険料控除の対象となります

介護保険料は、社会保険料控除の対象となり、平成18年中の所得

## 介護保険サービスに係る医療費控除の取り扱いについては、次のとおり改正されました。

医療費控除の取り扱い	サービス種別
医療費控除の対象	① (介護予防) 訪問看護
	② (介護予防) 訪問リハビリテーション
	③ (介護予防) 居宅療養管理指導
	④ (介護予防) 通所リハビリテーション
	⑤ (介護予防) 短期入所療養介護
	⑥ 介護老人保健施設
	⑦ 介護療養型医療施設
①～⑤のサービスと併せて利用する場合のみ医療費控除の対象となる	訪問介護《生活援助中心型を除く》
	⑧ 夜間対応型訪問介護
	介護予防訪問介護
	⑨ (介護予防) 訪問入浴介護
	(介護予防) 通所介護
2分の1医療費控除の対象	⑩ (介護予防) 認知症対応型通所介護
	(介護予防) 小規模多機能型居宅介護
	⑪ (介護予防) 短期入所生活介護
2分の1医療費控除の対象	⑫ 介護老人福祉施設
	地域密着型介護老人福祉施設

※くわしくは、高齢介護課介護業務係（内線2754）まで、お問い合わせください。

から控除されますので、確定申告の必要な方は忘れずに申告してください。控除の対象となるのは、平成18年中に納められた保険料の総額です。

保険料を年金天引（特別徴収）で納めている方は、社会保険庁などから送付された源泉徴収票を、納付書で納めている方は領収書を、確定申告の際に持参してください。口座振替により納めている方は、1月下旬に申告用の納入証明書を送付します。また、領収書などを紛失された場合は、高齢介護課（窓口②番）で、納入証明書を発行します。

**問い合わせ** 高齢介護課介護管理係（内線2737～2739）

## 65歳になられる方へ

介護保険料は年齢によって納付方法が変わります。

今までは加入されている健康保険（国民健康保険、職場の医療保険など）で、医療保険分と合わせて納めていたのですが、65歳になられた月から（資格取得日が誕生日の前日のため1日生まれの方は前月から）柏原市の介護保険料が賦課されるため、誕生月の翌月初めに高齢介護課から送付

する納付書で納めていただきます。

※「介護保険被保険者証」は誕生月の月初めまでに送付させていただきます。

健康保険でお支払いいただく介護保険分は、誕生月の前月分まで（1日生まれの方は前々月分まで）となりますので、「重払いにはなりません」。国民健康保険では本人以外にも4歳～64歳までの被扶養者の方がいらっしゃる場合、本人の誕生月の前月までの介護保険分とその方の介護保険分を合算して納期で均等に割るため、65歳からの介護保険料と64歳までの健康保険の介護保険分を平行して納めていただくこととなります。

**問い合わせ** 介護管理係（窓口②番、内線2737～2739）



## 冬は血液が不足しています

### 1月・2月は「はたちの献血キャンペーン」実施中

400mL 献血・年複数回献血にご協力を!

- ◆ 1月17日(水) リビエールホール前
- ◆ 1月24日(水) 国分駅西側ロータリー  
午前10時～正午、午後1時～3時30分  
「献血受付時の本人確認」が実施されています。運転免許証・パスポート・健康保険証などの証明書をご持参ください。  
※献血手帳が献血カードになりました。



### 八尾保健所だより

※予約・問い合わせはすべて八尾保健所(☎994-0661・FAX 922-4965、八尾市清水町1-2-5)です。

実施場所	八尾保健所	検便検査・水質検査(有料)	毎週火曜日、午前9時30分～11時30分。事前に検査内容などを確認してください。
		一般健康診断・循環器検診(有料・予約制)	1月4・18日、午前9時30分～10時30分。
		C型・B型肝炎ウイルス検査(有料・予約制)	日程など、くわしくはお問い合わせください。
		血液検査【エイズ抗体検査】(無料・匿名で受診可)	1月4・11・18・25日、午後1時～2時。
		結核相談(予約制)	1月12・17日。
		療育相談(予約制)	1月19・24日。
		未熟児教室(予約制)	1月26日、午後1時～1時30分。
		こころの健康相談(予約制)	〈午前〉1月11・25日。 〈午後〉1月9・12・16・17・23・30日。
		アルコール専門相談(予約制)	1月19日、午後。
		公民館柏原分館で行う事業(駐車場は使えません)	
		こころの健康相談(予約制)	1月11日、午後2時～。

「赤ちゃんの1か月健診後の家庭をまわっています。」または「産後の体の調子はどうですか?」などと言って、コルセット等を訪問販売する業者があり、苦情がよせられています。保健師は訪問しても物品の販売は致しません。

また、市役所らしい団体名を名乗り、「健康診断」「健康相談」「産後の相談」の勧誘電話をかけた訪問しているものがあります。市とは一切関係がありませんのでご注意ください。

★不審な場合は、職員証の提示を求めて確認するか、警察、市役所消費生活担当、または保健センター(☎973-5516)までご連絡ください。

ご注意ください!!

### 大阪府シルバー110番電話相談

高齢者および高齢者家族に関する問題や悩みに、お応えします。

☎相談はお気軽に。相談料不要。

◆一般相談および健康相談 火・土曜日、午前10時から午後4時

◆法律相談(弁護士対応) 毎月

第3木曜日(1月18日・2月15日・

3月15日)、午後1時30分から4

時【お一人40分以内】

相談専用電話 大阪府高齢者総合

相談情報センター(☎072-645-0110)

相談名	と き	場 所	予 約・問 い 合 わ せ
人権なんでも相談	月～金曜日、午前9時30分～午後4時30分	フローラルセンター	人権推進課(内線4204)
障害者就労相談(要予約)	毎日、午前9時～午後5時	障害者就業・生活支援(準備)センター	障害者就業・生活支援(準備)センター [八尾市楽音寺1-84、☎940-1215]
障害者相談	月～土曜日(祝日除く) 午前9時～午後5時 ※1月5日(金)から始まります。	自立支援センター	ピアセンターかしわら(☎971-2039・FAX 971-6801) ※時間外は、転送電話により対応しています。
	◎随時相談 肢体…大石紘嗣郎(☎977-0413)、永田利雄(☎971-7045)、視覚…藤林沙都子(☎973-3568)、聴覚…田中督英(FAX 978-6324)、内部…安田博(☎972-1658)		
知的障害者相談	◎随時相談 曾奈京子(☎973-0112)、鷲田浩一(☎978-6342) ◎生活支援センターさんねっと(☎978-0880) ※1月5日(金)から始まります。		
精神障害者相談	月・火・水・金曜日(祝日除く)・土曜日(祝日も受付)、午前9時～午後5時 ※1月5日(金)から始まります。	地域生活支援センターかしわら	くまのいえ(☎978-6073)
	月～金曜日(祝日除く)、午前9時～午後5時	障害福祉係(内線2727)	※大阪府から委嘱された相談員による相談(相談を希望される方はあらかじめお電話ください。)
教育相談	月～金曜日(祝日除く)、午前9時～午後5時 ◎「いじめ110番」フリーダイヤル☎0120-79-0110、午前9時～午後4時30分(土休日を除く) ◎子どもの悩み相談ダイヤル☎0120-728-525(24時間対応)	教育研究所	一般相談、教育研究所(☎970-3123)
安全・安心相談室	不当な要求や暴力、脅しなどでお困りのとき、また事件などを目撃されて不安なときご相談ください。平日午前10時～午後3時。市役所本館1階ロビー。		

※随時受け付けている相談を掲載しています。それ以外の特定日に開催している相談については、カレンダーをご覧ください。

# けんこうガイド

※予約制・申込制の場合は、保健センターまで。  
(☎ 973 - 5516 ・ FAX 973 - 5527)

※手話通訳が必要な方は、市役所障害福祉係窓口②⑥  
番 (FAX 972 - 2200) まで事前にご連絡ください。

## 大人のコーナー

■がん検診 胃・大腸がん検診、マンモグラフィ健診の予約は1カ月前の月はじめから。今月は1月5日(金)から。

検診名	対象	会場	1月	2月	
胃がん検診 (予約制・午前のみ)	30歳以上の市民	保健センター	23日(火)	13日(火)	
		保健センター分室			
大腸がん検診(予約制)	40歳以上の市民		胃がん検診と同時に実施		
子宮がん検診	20歳以上の市民	市内指定医療機関	年間を通じ市内指定医療機関の開業日※平成17年4月から平成18年3月までに受けられた方は、今年度は受けられません(2年に1回)。		
乳がん検診	マンモグラフィ 視触診 (予約制)	30歳以上の市民 (対象外) ○授乳中の方○妊娠している可能性のある方○ 豊胸手術を受けたことのある方○ペースメーカーの方	保健センター	11日(木)	5日(月)
	視触診		30歳以上の市民	年間を通じ、市内指定医療機関の開業日	
平成17年度(平成17年4月～平成18年3月)にマンモグラフィを受診された方は、本年度受診できません。市内の指定医療機関で受診された方は、受診できます。くわしくは、保健センターまで。					

### ◎健康相談(予約なし)

とき	ところ	内容
1月9日(火)・23日(火) 午後3時30分～4時30分	市役所本館ロビー	血圧測定・簡易体脂肪測定・健康相談
1月25日(木) 午後1時30分～3時	保健センター	

◎栄養士による相談・食事の個別相談 予約制(予約時に日時は決定)

### ◎体脂肪測定会

とき	ところ	備考
1月17日(水) 午前9時30分～11時	保健センター	ペースメーカーの方は測定できません。

### ◎高齢者のインフルエンザ予防接種

対象者	期間	費用
○65歳以上の柏原市民(対象の方には平成18年10月に個人通知を出しています) ○60歳以上の方で内科疾患による身体障害者手帳1級程度の方(事前にご連絡ください)	1月31日まで。 医療機関はお問い合わせください。	1000円 ※生活保護受給の方および本人と世帯全員が住民税非課税の方は無料。

### ◎狂犬病予防注射・飼い犬登録

下村獣医院	大正 1-3-4	972-2494
柏原獣医科医院	清州 2-3-14	971-1500
なかはぎペットクリニック	国分本町 7-8-34	978-7746
みのり動物病院	平野 1-12-15	972-2100
玉手山動物病院	国分西 1-5-13-101	976-0775

※注射済で登録のみ、死亡届、転入・転居と鑑札の再交付、注射済票の再交付などは保健センターで行っています。くわしくは、保健センターまで。

犬の登録は狂犬病予防法に定められた飼い主の義務です。必ず登録しましょう。対象犬…91日以上の子犬  
新規登録…3000円  
狂犬病予防注射…2650円  
注射済票…550円

■小児救急電話相談  
☆午後8時から翌朝8時まで。小児科医の支援体制のもとに看護師と保健師が相談に応じます。無料(ただし通話料は利用者負担)。  
☆N T Tのプッシュ回線は#8000、携帯電話・ダイヤル回線・IP電話などからは(☎)06-6765-1336(50)をご利用ください。

ノロウイルス等による感染性胃腸炎の予防のために、指先から手首まで石けんをよく泡だてて十分に洗いましょう。

病院

まちの話題

生活

環境

人権

教育・文化  
スポーツ

国保・年金

福祉・相談

健康

## こどものコーナー

### ◎訪問事業

区分	対象
新生児訪問	生後 28 日以内の赤ちゃんと産婦さんを対象に、助産師が訪問しています。母子手帳についているはがきを 28 日以内に送付してください。
乳児早期訪問	生後 2 カ月ごろの赤ちゃんを対象に出生届をもとに保健師が訪問しています。日程調整を希望される方は事前に連絡をしてください。

### ◎乳幼児健診 受付は午後 1 時から、番号札はお昼 12 時 30 分から。体調の悪いときは日程変更できます。

区分	とき	対象	その他
4 カ月児健診 (BCG 接種・同時実施)	1 月 12 日 (金)・17 日 (水)	平成 18 年 8 月 16 日～9 月 15 日生	ところ 保健センター ○対象者には個人通知。2 カ月以内に転入・転居された方はご連絡ください。
1 歳 6 カ月児健診	1 月 16 日 (火)・24 日 (水)	平成 17 年 6 月生	
2 歳 6 カ月児歯科健診	1 月 15 日 (月)	平成 16 年 7 月生	
3 歳 6 カ月児健診	1 月 22 日 (月)・31 日 (水)	平成 15 年 7 月生	
乳児後期健診	生後 10 カ月頃に医療機関で受診してください。受診票は 4 カ月児健診で渡しています。		

### ◎教室など

区分	とき	対象	ところ
両親教室 (予約制)	1 月 19 日 (金)・26 日 (金)、2 月 9 日 (金)・20 日 (火)、3 月 16 日 (金)。午後 1 時 45 分～3 時 30 分 (2 月 20 日のみ午前 10 時から) ※ 5 回で 1 クール (1 日のみの参加も可)	妊婦とその家族	保健センター
離乳食講習会 (初期)	1 月 26 日 (金) 午後 1 時 45 分～3 時	準備期～初期頃	
離乳食講習会 (後期)	1 月 30 日 (火) 午後 1 時 45 分～3 時	中期～後期頃	
のびのびクラブ 食事編 (予約制・先着 15 名) おやつ編 (予約なし)	食事編…1 月 16 日 (火)・2 月 6 日 (火)・3 月 6 日 (火) ※ 1 クール 3 回コース おやつ編…2 月 21 日 (水) 時間はいずれも午前 10 時 30 分～11 時 30 分	1 歳 6 カ月～3 歳頃	
すくすく講座 (予約なし)	1 月 31 日 (水) 午前 10 時～11 時 30 分	1 歳未満・妊婦	
子どもの健康相談 (予約なし)	1 月 16 日 (火) 午前 9 時 30 分～10 時 30 分 1 月 17 日 (水) 午前 9 時 30 分～10 時 30 分	乳幼児	国分図書館

### ◎集団予防接種 受付は午後 1 時 30 分～2 時 30 分、診察は午後 2 時から。

予防接種	対象 (標準的な年齢)	とき	ところ
ポリオ (予約制)	生後 3 カ月～7 歳 6 カ月未満 (生後 3 カ月～1 歳 6 カ月)	1 月 29 日 (月) 2 月 16 日 (金)	保健センター
		1 月 23 日 (火) 2 月 28 日 (水)	保健センター分室 (国分合同会館)

### ◎個別接種

項目	対象年齢	標準接種年齢	接種方法
B C G	生後直後～6 カ月未満	3 カ月～6 カ月未満	1 回
3 種混合 百日せき ジフテリア 破傷風	1 期初回: 生後 3 カ月～7 歳 6 カ月未満	生後 3 カ月～12 カ月未満	3～8 週間の間隔で 3 回  1 期初回 (3 回) 終了後 12 カ月～18 カ月の間に 1 回接種
	1 期追加: 生後 3 カ月～7 歳 6 カ月未満		
2 種混合 ジフテリア 破傷風	2 期: 11 歳～13 歳未満	小学校 6 年生	1 回
麻しん 風しん混合	1 期: 生後 12 カ月～24 カ月未満	生後 12 カ月～24 カ月未満	麻しん・風しんの病気にかかっていない人 麻しん・風しんの予防接種を受けていない人 麻しん・風しんの病気にかかっていない人
	2 期: 5 歳以上～7 歳未満	小学校就学前 1 年間	
麻しん	生後 12 カ月～5 歳未満	生後 12 カ月～24 カ月未満	風しんの予防接種を受けた人または風しんにかかった人 麻しんの予防接種を受けた人または麻しんにかかった人
風しん	生後 12 カ月～5 歳未満		

※ BCG 生後 6 カ月～12 カ月未満、麻しん・風しんの単抗原ワクチンの 2 歳以上 5 歳未満については、法律に基づかない予防接種となりますので、接種前に保健センターへご相談ください。

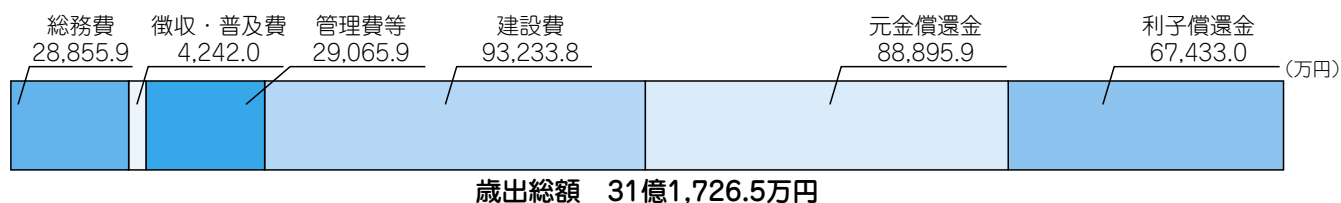
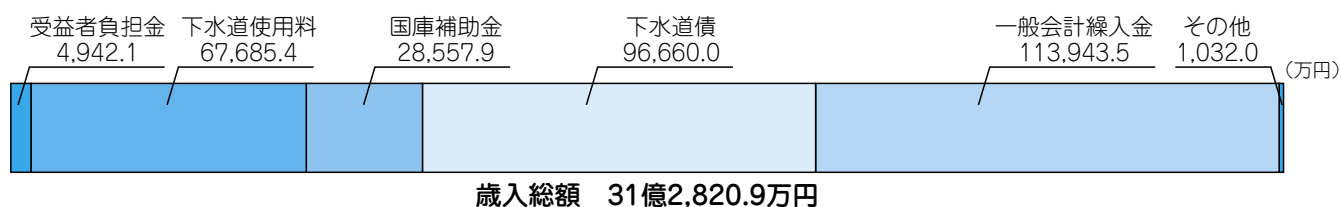
※ 日本脳炎の予防接種は、副反応が出ることがあると厚生労働省から通知がありましたので、接種の勧奨を差し控えています。

※ やむを得ず他市町村で接種を希望される方は、事前に保健センターへご相談ください。

# 下水道事業の平成 17 年度決算

下水道事業につきましては、厳しい財政の中、歳出を抑制しながら下水道普及率 80% を目標に努力を続けております。この下水道事業の平成 17 年度決算は、自営業をされている家計に例えると、収入（歳入）では、売上げ等（受益者負担金、下水道使用料）は収入全体の 23.2%、親からの仕送り（国庫補助金）が同 9.1%、家族からの援助（一般会計繰入金）が同 36.4%、さらにローン（下水道債）が同 30.9% となっています。

また、支出（歳出）では、食費や医療費、消耗品などの費用（総務費）が支出全体の 9.3%、店の広告費等（徴収費・普及費）が同 1.4%、光熱水費や修繕費等（管理費等）が同 9.3%、店の増築費（建設費）が同 29.9%、ローンの返済（元金および利子償還金）が同 50.1% となっています。



## 歳入 対前年比 2,002.7 万円の減

主な増減額  
 受益者負担金が 1,297.6 万円の増  
 下水道使用料が 3,838.1 万円の増  
 繰入金が 3 億 8,143.7 万円の減  
 下水道債が 3 億 3,530 万円の増

## 歳出 対前年比 3,097.1 万円の減

主な増減額  
 総務費（給与費等）が 1,099 万円の減  
 管理費が 4,491.2 万円の減  
 建設費が 2,179.9 万円の増  
 元金償還金が 2,953.7 万円の増

## 平成 19・20 年度入札参加資格審査申請の案内

### ■柏原市(市立柏原病院含む)および柏原市上下水道部(水道事業)

柏原市(市立柏原病院含む)および柏原市上下水道部(水道事業)で建設工事、各種業務(工事設計・測量・警備・清掃等)、物品(修繕加工を含む)・役務の提供・機器等のリースの入札参加を希望される業者の方は、「入札参加資格審査申請」を行い、登録が必要となります。

現在登録されている方も、新たに登録を希望される方も、次の期間に必ず申請をしていただきますようお知らせします。

◎申請用紙配布期間 既に柏原市のホームページへ掲載しています。ここからダウンロードしてください。なお、ダウンロードできない方は、それぞれの業種の申請受付最終日まで、右記の配布場所でも配布しています。(土・日曜日、祝日を除く。午前 9 時から正午、午後 1 時から 5 時)

◎申請の受付期間(土・日曜日、祝日を除く。午前 10 時から正午、午後 1 時から 4 時)

#### ・市外業者

- ①物品等 平成 19 年 1 月 17 日～平成 19 年 1 月 23 日
- ②各種業務 平成 19 年 1 月 24 日～平成 19 年 1 月 30 日
- ③建設工事 平成 19 年 2 月 1 日～平成 19 年 2 月 14 日

#### ・市内業者

全ての業種共 平成 19 年 2 月 15 日～平成 19 年 2 月 23 日

(注) 上記①から③の業種のうち、市外業者の方で 2 業種以上を提出されるときは、受付期間が平成 19 年 1 月 11 日から平成 19 年 1 月 16 日となります。この期間以外は、希望業種ごとの受付となりますのでご注意ください。

#### ◎登録の有効期間

平成 19 年 6 月 1 日から平成 21 年 5 月 31 日まで

#### ◎用紙配布場所および問い合わせ先

- ・財務部契約検査課および上下水道部水道総務課(柏原市安堂町 1-55 ☎072-972-1501)
- ・柏原市契約検査課のホームページアドレス  
<http://www.city.kashiwara.osaka.jp/keiyaku/index.htm>

### ■柏原羽曳野藤井寺消防組合

<対象物品> 事務用品・コンピューター、体育用品、消防関係自動車、防災・消防器具、救急用品、電気器具、消防用被服、レンタル・リース・その他

<対象業務> ビル環境衛生管理業務(清掃業務)

#### ◎申請用紙配布期間

平成 19 年 1 月 15 日(月)～平成 19 年 2 月 16 日(金)

#### ◎申請の受付期間

平成 19 年 2 月 5 日(月)～平成 19 年 2 月 16 日(金)  
 ※申請書等の配布および受付については、午前 9 時～午後 5 時まで(土曜日・日曜日・祝日および正午から午後 1 時までを除く)

#### ◎登録の有効期間

平成 19 年 4 月 1 日～平成 21 年 3 月 31 日まで(2 年間)

#### ◎用紙配布場所および問い合わせ先

藤井寺市青山 3 丁目 6 1 3 番地の 8  
 柏原羽曳野藤井寺消防組合消防本部総務課企画財政係(3F)  
 ☎072-958-9926 (直通)



# 安藤助産院

フリースタイルで、自然分娩

受付時間	月	火	水	木	金	土	日・祝
10:00～13:00	○	○	○	△	○	○	△
16:00～19:00	○	○	○	△	○	○	△

TEL 072-973-2536

柏原市法善寺2丁目12番5号

お産できます

HP <http://www.eonet.ne.jp/~ando-josanin> メール [ando-josanin@maia.eonet.ne.jp](mailto:ando-josanin@maia.eonet.ne.jp)

### 【内容】

- 分娩介助
- 妊婦検診
- マザークラス
- 乳房マッサージ
- 沐浴指導
- 育児指導

広告

# 食酒宴処 さわき

漁港直送の魚料理をメインに、新年会など各種宴会、会席予約承ります。

座敷宴会 20名様までOK!

営業時間 午後5時30分～午前1時

※昼会席等、予約にて営業致します。

柏原市今町1-2-13 (柏原黒田神社横) TEL・FAX 971-8760

広告

## お年賀に 干支銘茶

心を伝える贈りもの…。

茶・椎茸・海苔・昆布

- ◎御要望により、いろいろ詰め合わせできます。
- ◎全国発送承ります。柏原市内無料!



おかげさまで創業73年 (株) 中嶋正香園  
柏原市本郷2-1-25 (北橋家具斜め前) ☎ 972-0227・FAX 972-2290

広告

広告お待ち  
しています!!



〔カレンダーはゆっくりとはずし、壁などに貼ってご利用ください〕



# リビエールホールイベントガイド

## 1月の休館日

1日(月)～4日(木)・9日(火)・10日(水)  
15日(月)・22日(月)・23日(火)・29日(月)

## 大阪教育大学 コーラス・セッション Vol. 4

透明感のある美しいハーモニーをお楽しみください!

### 【プログラム】

- ◎ J・ラター 「Requiem」より
- ◎ B・ブリテン キャロルの祭典 op.28
- ◎ W・A・モーツァルト Ave Verum Corpus K.618
- ◎ 作者不詳 陽気な羊飼ひ
- ◎ 石若雅弥 女声合唱とピアノのための「やさしい空」より 他

【開催月日】 3月3日(土)  
 【開演】 19:00 (開場は開演の30分前)  
 【会場】 リビエールホール 小ホール  
 【入場料金】 前売り券:1,500円、当日券:1,800円 (全席自由席)  
 ☆好評発売中!!

【発売場所】 ●市内プレイガイド ●リビエールホール

## 《市民劇場》アフタヌーンコンサート

Afternoon Concert

～コーヒー or 紅茶とケーキとともにくつろぐひととき～  
ちょっと気楽に、ちょっとお洒落にクラシック

## 【Vol.3】大阪教育大学「アンサンブルシナジー」

Ave Verum Corpus, Amazing Grace, 「日本の四季」より他

【開催月日】 1月20日(土)  
 【会場】 リビエールホール レセプションホール  
 【開演】 14:00 (開場は開演の30分前)  
 【入場料金】 1,000円 (自由席)  
 ※コーヒー or 紅茶、ケーキ付  
 【発売場所】 ●市内プレイガイド (ライブを除く)  
 好評発売中! ●リビエールホール

## 1月 貸館イベント情報

日・曜日	場所	催事名
8日(月・祝)	小	柏原市成人式
14日(日)	小	ピアノコンサート
20日(土)	レセ	アフタヌーンコンサート Vol. 3
21日(日)	小	ピアノ発表会
24日(水)	小	確定申告説明会

日・曜日	場所	催事名
26日(金)・27日(土)	小	大教大芸術講座音楽コース卒業試験
27日(土)	大	関西女子短期大学定期演奏会
28日(日)	小	ピアノ発表会
28日(日)	レセ	書道展示会

(大…大ホール / 小…小ホール / レセ…レセプションホール)

※イベント内容・その他のイベントにつきましては、リビエールホールのホームページまたはリビエールホールに直接お問い合わせください。なお、貸館イベント情報欄には、営利目的または参加費などを徴収されるイベントにつきましては掲載しておりません。

お問い合わせ：リビエールホール (☎ 972-6682 ・ <http://www.city.kashiwara.osaka.jp/bunkakaikan/index.htm>)

市役所 972-1501代	国分図書館 975-1212	やすらぎの園 976-1666	サンヒル柏原 972-3377
市立病院 972-0885代	教育支援センター 970-3123	保健センター 973-5516	柏原市地域就労支援センター 972-5573
シルバー人材センター 972-1583	市立体育館 977-8600	社会福祉協議会 972-6786	玉手浄水場 978-6195
リビエールホール 972-6682	第二体育館 971-5976	柏原警察署 970-1234	自立支援センター 971-2035
歴史資料館 976-3430	国分合同会館 978-6001	クリーンピア 21 975-2580	〃 FAX 971-6801
公民館(文化センター) 971-0013~4	堅下合同会館 971-6800	柏羽藤消防署 958-0119	ピアセンターかしわら 971-2039
公民館柏原分館 972-0413	堅上合同会館 979-0572	消防テレホンガイド 958-9999	
柏原図書館 971-0335~6	K.I.ホール 972-5557	医療照会テレホンガイド 958-9990	

市民の動き・11月末日現在 人口 76,286人 (-29)・男 37,258人 (-35)・女 39,028人 (+6) 世帯数 30,348 (+9) (カッコ内は前月比)

# まるふく亭

新年会、各種宴会ご予約承ります。

☆鍋まつり (2名様からご予約承ります)

- ・クエ鍋 3,980円
- ・すっぽん一匹料理いたします。

お昼のランチもぜひどうぞ！

ご予約は、☎ **976-1661**

近鉄国分駅西口下車 徒歩3分！ 柏原市国分西2-1-25

## スキーにスノボ、温泉、カニ!!

冬の魅力満載の旅行が盛りだくさん。

ご家族やグループ旅行は、ぜひ、当社にお任せください。

バスのみ、航空チケットのみの手配も承ります。お気軽にお尋ねください。

### スノーカントリートラベル

TEL **975-3292** 柏原市国分西2-3-5 代表 加藤三國

JTB旅行券 取り扱い

## 国民年金基金は自営業などの 皆さんの老後を応援します。

国民年金の保険料を納めている60歳未満の方が加入できます。

支払う掛金は将来も一定！ 掛金は全額所得控除されます！ 支払った掛金でゆとりある将来を！

●詳しい情報・資料請求は

フリーダイヤル **0120-65-4192**

※9:00~20:30までご利用いただけます。(ただし土・日・祝日は9:00~18:00まで) 年末年始は休みます

ホームページ <http://www.OSAKA-kikin.or.jp>

携帯電話(空メール) ag@wpat.jp カメラ付き携帯 簡単アクセス ▶

〒543-0001 大阪市天王寺区上本町6-6-26(上六光陽ビル5F)

〈福袋引き換え券お持ちの方〉 福袋引き換え期間は **1/6(土)~10(水)**です

いものいっぱい！ 福をおうちに持って帰りましょう！

スズランは1/6(土)より営業致します！ ※1/7(日) きれい館も営業

成人式メイク 20歳の思い出に... 一生に一度の晴れ姿 振りそでに合わせたメイクをご指導します！ 〈ご予約制〉 **¥2,000**

眉スタイリング **¥300** → **¥1,000** (有効期限1月20日迄)

本格エステ **¥3,000** → **¥2,000** (有効期限1月20日迄)

まつげパーマ **¥4,000** → **¥2,000** (有効期限1月20日迄)

メイクレッスン **¥1,500** (有効期限1月20日迄)

スズラン きれい館 日曜定休 ● スズラン きらきら館 木曜定休 (堅下駅前) 072-972-5556 ● (JR柏原駅前) 072-972-1847

## 決算・申告・自計化・相続・贈与

法人・個人の税務・会計についてお気軽にご相談ください。

TKCコンピュータ会計

### 鍵本税務会計事務所

かぎもと まさのぶ

税理士 **鍵本 征伸** (近畿税理士会所属)

〒582-0029 柏原市石川町4番23号

TEL: 072-978-0525 FAX: 072-978-0535

E-mail: kagi-tax@tkcnf.or.jp

## 夜クラス開設記念開催！ (1/10~1/19)

フレッシュな曲に合わせたダンスエクササイズ、ヨガやピラティスの動きをベースとした筋肉トレーニングやストレッチ。あらゆる世代と体力に応じた楽しいプログラムを提供致します！

月曜日 クリーンピア21 } 10:30

水・金曜日 リビエールホール } 10:30

月・木曜日 柏原高校 } 19:30

一週間無料レッスン!! 5クラス全て午前クラス (1月末日まで) フリーパス 託児あり!

ジャズサイズ・フランチサイズインストラクター 磯部 千晴 TEL/FAX 072-975-3282

**jazzercise**

## あなたのお店をPRしませんか？

### バナー広告始めました！

アクセス数：1カ月約12,000件  
掲載料：1カ月30,000円(1枠)

くわしくは、市のホームページをご覧ください。

※掲載できない場合もありますので、事前に広報広聴課までお問い合わせください。

◎掲載希望の方は、広報広聴課(内線2443・Eメール info@city.kashiwara.osaka.jp)までご連絡ください。

## 年末・年始 ごみ収集日のお知らせ

◆年末は、12月29日(金)まで 平常どおりの収集となります。

○また、下記の日程についても収集いたします。

収集地区	収集ごみ	収集日
可燃ごみが 月・木曜日の収集地区	可燃ごみ	12月30日(土)
可燃ごみが 火・金曜日の収集地区	可燃ごみ	12月31日(日)

◆年始は、1月8日(月)から 平常どおりの収集となります。

○第1水曜日(1月3日)が不燃ごみ・資源ごみの地区の収集については、下記のとおり振替となります。

収集地区	収集ごみ	収集日
大正・古町・上市・法善寺・高井田 国分本町7丁目の一部	不燃ごみ	1月5日(金) ※1月5日(金)は、可燃ごみは収集いたしません。1月8日(月)から平常どおりの収集となります。
本郷・今町・山ノ井・平野・大泉2~4丁目・太平寺・安堂町	資源ごみ	

※その他の地区については、資源ごみ・不燃ごみは平常どおりの収集となります。

※市内各施設電話番号表は、39ページに掲載しています。