

柏原市学校施設長寿命化計画

概要版

■ 計画の背景、目的

- ✓ 柏原市では、小学校10校、中学校6校を有しており、公共施設の中でも学校は延床面積が最も多い施設となっています。また、小学校は全体的に建築から年数の経った建物が多く、平成期に建築された堅上小学校と国分東小学校以外は建築後35年～50年を経過しています。中学校についても平成期に建築された堅上中学校以外の施設は建築後30年以上経過しています。
- ✓ 今後、これらの学校施設が一斉に改修や更新の時期を迎え、財政負担のさらなる増加が想定されることから、施設の適切な保全や長寿命化対策等を実施することにより、ライフサイクルコストの縮減と財政負担の平準化を図ることが必要です。
- ✓ こうした中、本市では2017（平成29）年3月に柏原市公共施設等総合管理計画（以下、「総合管理計画」という。）を策定しています。総合管理計画は、公共施設等の最適化をより進めていくために、個別の検討だけではなく、公共施設等の全体を把握し、施設の再編も踏まえた長期的な視点に立つ公共施設等に関するマネジメント方針を策定することとなっています。
- ✓ 柏原市学校施設長寿命化計画（以下、「本計画」という。）は、総合管理計画を踏まえた個別施設計画として、学校施設の適切な保全や長寿命化対策等を通じて、財政負担の軽減や平準化を図りつつ、安心・安全な学校教育環境を確保していくことを目的とします。

【計画期間】 令和3年度（2021年度）～令和12年度（2030年度）の10年間

計画の対象施設

柏原小学校	柏原東小学校	堅下小学校	堅上小学校
			
国分小学校	玉手小学校	堅下北小学校	堅下南小学校
			
旭ヶ丘小学校	国分東小学校（閉校）	柏原中学校	堅上中学校
			
国分中学校	堅下北中学校	堅下南中学校	玉手中学校
			

学校施設の劣化等の状況

✓ 校舎、体育館等の建物単位で劣化診断調査を行い、劣化状況を評価しました。

【小学校】

建物基本情報												構造躯体の健全性					劣化状況評価						
通し 番号	施設名	建物名	棟番号	用途区分		構造	階 数	延床 面積 (㎡)	建築年度		築 年 数	耐震安全性		長寿命化判定			劣化状況評価						
				学校種別	建物用途				西 暦	和 暦		基準	診断	補強	調査 年度	圧縮 強度 (N/mm ²)	試算上 の区分	屋根・ 屋上	外 壁	内部 仕上	電気 設備	機械 設備	健全度 (100点 満点)
1	柏原小学校	校舎1	10-1	小学校	校舎	RC	3	743	1968	S43	52	旧	済	済	H21	15.9	長寿命	A	A	B	C	C	75
2	柏原小学校	校舎2	10-2	小学校	校舎	RC	3	1672	1980	S55	40	旧	済	済	H21	28.5	長寿命	B	A	B	B	B	82
3	柏原小学校	校舎3	14-1	小学校	校舎	RC	3	648	1971	S46	49	旧	済	-	H15	19.5	長寿命	D	C	B	B	B	59
4	柏原小学校	校舎4	14-2	小学校	校舎	RC	4	3276	1981	S56	39	旧	済	済	H26	24	長寿命	D	B	B	B	B	70
5	柏原小学校	校舎5	14-3	小学校	校舎	RC	3	276	1981	S56	39	旧	済	-	H15	19.5	長寿命	D	B	C	B	B	56
6	柏原小学校	校舎6	17	小学校	校舎	RC	3	917	1973	S48	47	旧	済	済	H21	13.4	要調査	A	A	B	B	B	84
7	柏原小学校	体育館	22	小学校	体育館	S	2	986	1994	H6	26	新	-	-	-	-	長寿命	A	B	A	B	B	87
8	柏原東小学校	校舎1	11-1~2	小学校	校舎	RC	2	732	1966	S41	54	旧	済	済	H26	8.8	要調査	A	A	B	C	C	75
9	柏原東小学校	校舎2	13-1	小学校	校舎	RC	3	1462	1972	S47	48	旧	済	済	H21	17.8	長寿命	A	A	B	C	C	75
10	柏原東小学校	校舎3	18-1~2	小学校	校舎	RC	4	2628	1985	S60	35	新	-	-	-	-	長寿命	C	B	B	B	B	72
11	柏原東小学校	体育館	21	小学校	体育館	S	2	1142	2003	H15	17	新	-	-	-	-	長寿命	B	B	A	A	A	91
12	堅下小学校	校舎1	7-1~2	小学校	校舎	RC	3	1593	1966	S41	54	旧	済	済	H15	24.1	長寿命	B	A	B	C	C	73
13	堅下小学校	校舎2	13-1~2	小学校	校舎	RC	3	906	1970	S45	50	旧	済	済	H15	24.2	長寿命	A	B	B	C	C	68
14	堅下小学校	校舎3	21	小学校	校舎	RC	4	2463	1976	S51	44	旧	済	済	H13	20.7	長寿命	B	C	B	C	C	56
15	堅下小学校	体育館	25	小学校	体育館	S	1	841	1986	S61	34	新	-	-	-	-	長寿命	B	B	A	B	B	84
16	堅上小学校	校舎1	15	小学校	校舎	RC	4	2342	1990	H2	30	新	-	-	-	-	長寿命	B	B	B	B	B	75
17	国分小学校	校舎1	2-1	小学校	校舎	RC	3	875	1970	S45	50	旧	済	済	H25	20.2	長寿命	A	A	B	C	C	75
18	国分小学校	校舎2	3-1~2	小学校	校舎	RC	2	874	1965	S40	55	旧	済	済	H25	17.8	長寿命	B	A	B	C	C	73
19	国分小学校	校舎3	13	小学校	校舎	RC	4	2956	1977	S52	43	旧	済	済	H21	18.3	長寿命	B	A	B	C	C	73
20	国分小学校	校舎4・体育館	17-1~2	小学校	体育館	RC	4	1874	1990	H2	30	新	-	-	-	-	長寿命	A	A	B	B	B	84
21	国分小学校	校舎5	20	小学校	校舎	S	1	131	1995	H7	25	新	-	-	-	-	長寿命	B	A	B	B	B	82
22	玉手小学校	校舎1	1	小学校	校舎	RC	2	664	1973	S48	47	旧	済	済	-	-	要調査	C	C	C	C	C	40
23	玉手小学校	校舎2	2-1	小学校	校舎	RC	3	1635	1973	S48	47	旧	済	済	H21	15.1	長寿命	A	C	C	C	C	45
24	玉手小学校	校舎3	3	小学校	校舎	RC	3	1487	1973	S48	47	旧	済	-	H23	19.5	長寿命	B	C	C	C	C	43
25	玉手小学校	体育館	6	小学校	体育館	S	2	642	1974	S49	46	旧	済	済	-	-	長寿命	B	B	B	C	C	66
26	玉手小学校	校舎4	7-1~3	小学校	校舎	RC	3	897	1975	S50	45	旧	済	済	H25	15	長寿命	A	A	B	C	C	75
27	堅下北小学校	校舎1	1-1~3	小学校	校舎	RC	3	2153	1974	S49	46	旧	済	-	H20	11.9	要調査	B	B	C	C	C	53
28	堅下北小学校	校舎2	2	小学校	校舎	RC	3	2001	1974	S49	46	旧	済	済	H23	15.9	長寿命	B	B	B	C	C	66
29	堅下北小学校	校舎3	4-1~2	小学校	校舎	RC	3	235	1974	S49	46	旧	済	済	H15	15.4	長寿命	A	A	B	C	C	75
30	堅下北小学校	体育館	6	小学校	体育館	S	2	683	1975	S50	45	旧	済	済	-	-	長寿命	B	A	B	C	C	73
31	堅下北小学校	校舎4	10	小学校	校舎	S	1	91	1981	S56	39	旧	-	-	-	-	長寿命	B	B	B	B	B	75
32	堅下北小学校	校舎5	12	小学校	校舎	S	3	378	2001	H13	19	新	-	-	-	-	長寿命	A	B	B	A	A	84
33	堅下南小学校	校舎1	1-1~2	小学校	校舎	RC	4	3821	1977	S52	43	旧	済	済	H21	27.3	長寿命	B	A	B	C	C	73
34	堅下南小学校	体育館	8	小学校	体育館	S	2	761	1978	S53	42	旧	済	済	-	-	長寿命	C	A	B	C	C	70
35	堅下南小学校	校舎2	10	小学校	校舎	S	4	426	2001	H13	19	新	-	-	-	-	長寿命	A	A	B	A	A	91
36	旭ヶ丘小学校	校舎1	1-1~3	小学校	校舎	RC	4	3775	1981	S56	39	旧	済	済	H21	27.3	長寿命	B	B	B	B	B	75
37	旭ヶ丘小学校	体育館	3	小学校	体育館	RC	2	903	1982	S57	38	旧	済	済	H20	15.6	長寿命	A	B	B	B	B	77
38	旭ヶ丘小学校	校舎2	5-1~2	小学校	校舎	RC	4	1880	1981	S56	39	旧	済	-	-	-	要調査	D	C	B	B	B	59
39	国分東小学校	校舎1	1-1	小学校	校舎	RC	4	2701	2000	H12	20	新	-	-	-	-	長寿命	B	B	B	B	B	75
40	国分東小学校	校舎2	1-2	小学校	校舎	RC	4	1648	2000	H12	20	新	-	-	-	-	長寿命	B	B	B	C	C	66
41	国分東小学校	体育館	2-1	小学校	体育館	RC	3	1199	2000	H12	20	新	-	-	-	-	長寿命	B	B	B	A	A	81

【中学校】

建物基本情報												構造躯体の健全性					劣化状況評価						
通し 番号	施設名	建物名	棟番号	用途区分		構造	階数	延床 面積 (㎡)	建築年度			耐震安全性		長寿命化判定			劣化状況評価						
				学校種別	建物用途				西 暦	和 暦	築 年 数	基準	診断	補強	調査 年度	圧縮 強度 (N/ mm ²)	試算上 の区分	屋根・ 屋上	外壁	内部仕 上	電気設 備	機械設 備	健全度 (100点 満点)
42	柏原中学校	校舎1	3-1~2	中学校	校舎	RC	3	1239	1960	S35	60	旧	済	済	H26	10.7	要調査	A	D	B	C	C	50
43	柏原中学校	校舎2	13	中学校	校舎	RC	3	1330	1971	S46	49	旧	済	済	H26	12.1	要調査	C	A	B	C	C	70
45	柏原中学校	校舎4	17-1	中学校	校舎	RC	4	1841	1972	S47	48	旧	済	済	H26	15	長寿命	C	B	C	C	C	50
46	柏原中学校	校舎5	26	中学校	校舎	S	1	91	1981	S56	39	旧	済	済	-	-	長寿命	A	A	A	B	B	94
47	柏原中学校	体育館・武道場	29	中学校	体育館	RC	2	2123	1989	H元	31	新	-	-	-	-	長寿命	B	B	A	B	B	84
48	堅上中学校	校舎1	7	中学校	校舎	RC	4	2662	1991	H3	29	新	-	-	-	-	長寿命	B	B	B	B	B	75
49	堅上中学校	体育館	8	中学校	体育館	RC	2	844	1991	H3	29	新	-	-	-	-	長寿命	C	B	B	B	B	72
50	堅上中学校	校舎2	10	中学校	校舎	S	1	142	2013	H25	7	新	-	-	-	-	長寿命	A	A	A	A	A	100
51	国分中学校	校舎1	3	中学校	校舎	RC	2	445	1962	S37	58	旧	済	済	H25	12.9	要調査	A	A	A	C	C	85
52	国分中学校	校舎2	5	中学校	校舎	RC	3	707	1971	S46	49	旧	済	済	H20	18.7	長寿命	A	A	B	C	C	75
53	国分中学校	校舎3	6	中学校	校舎	RC	3	1558	1973	S48	47	旧	済	済	H20	17	長寿命	A	B	B	C	C	68
54	国分中学校	校舎4	19-1~2	中学校	校舎	RC	4	2270	1978	S53	42	旧	済	済	H15	26.1	長寿命	B	C	B	C	C	56
55	国分中学校	武道場	24	中学校	武道場	S	1	546	1965	S40	55	旧	済	済	-	-	長寿命	A	A	D	C	C	51
56	国分中学校	体育館	25	中学校	体育館	S	2	754	1985	S60	35	新	-	-	-	-	長寿命	C	C	B	B	B	62
57	堅下北中学校	校舎1	1	中学校	校舎	RC	4	2741	1976	S51	44	旧	済	済	H20	26	長寿命	B	B	B	C	C	66
58	堅下北中学校	校舎2	3-1~2	中学校	校舎	RC	4	1778	1976	S51	44	旧	済	済	H15	18.8	長寿命	A	A	B	C	C	75
59	堅下北中学校	校舎3	5-1~2	中学校	校舎	RC	2	801	1976	S51	44	旧	済	-	H25	27.3	長寿命	C	B	C	C	C	50
60	堅下北中学校	体育館	12	中学校	体育館	S	2	1104	1977	S52	43	旧	済	済	-	-	長寿命	A	B	B	C	C	68
61	堅下北中学校	部室	16	中学校	その他	S	2	216	1992	H4	28	新	-	-	-	-	長寿命	A	B	A	B	B	87
62	堅下南中学校	校舎1	1	中学校	校舎	RC	4	5003	1983	S58	37	新	-	-	-	-	長寿命	C	B	B	B	B	72
63	堅下南中学校	体育館	6	中学校	体育館	S	2	1049	1984	S59	36	新	-	-	-	-	長寿命	A	A	B	B	B	84
64	玉手中学校	校舎1	1	中学校	校舎	RC	4	6860	1985	S60	35	新	-	-	-	-	長寿命	C	B	C	B	B	59
65	玉手中学校	体育館	2	中学校	体育館	S	2	1131	1985	S60	35	新	-	-	-	-	長寿命	A	C	B	B	B	67
66	玉手中学校	部室	3	中学校	その他	S	2	251	1985	S60	35	新	-	-	-	-	長寿命	B	B	B	B	B	75

学校施設整備の基本方針

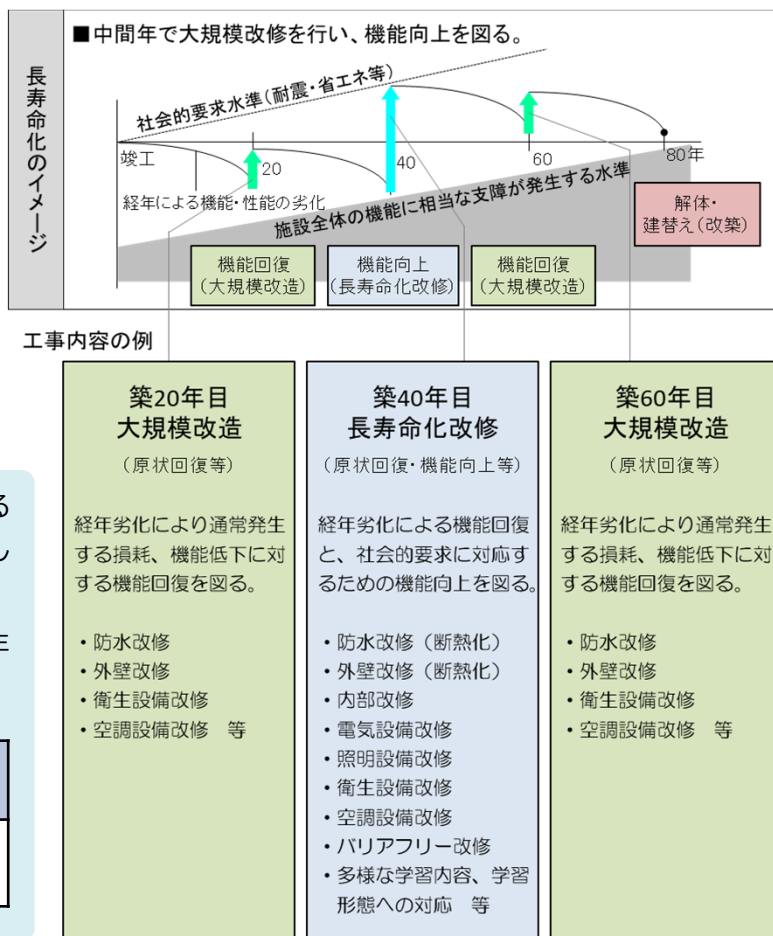
■長寿命化の基本的な考え方

- ✓ 建築物は、経年により劣化するとともに、耐震性能や省エネ性能等の社会的要求の高まりへの対応も求められます。
- ✓ そこで、部位の更新時期に合わせた修繕を行うとともに、目標耐用年数の中間年で長寿命化改修を行い、経年劣化による機能回復と社会的要求に対応するための機能向上を図ることで、建築物に求められる性能が維持できる状態とします。

■目標使用年数の設定

- ✓ 鉄筋コンクリート造に関しては、耐久性の高低における「高品質」と「普通品質」の概ね中間値の年数を採用し80年とします。
- ✓ 鉄骨造に関しては、上記と同様の考え方にに基づき80年とします。

目標使用年数	大規模改修 (原状回復等)	長寿命化改修 (機能向上)
80年	周期20年	周期40年



基本方針を踏まえた施設整備の水準等

- ✓ 今後、学校施設の改修等整備を行う上では、以下に示す「安全面」「機能面」「環境面」での整備水準の考え方をもとに、改修等を実施します。
- ✓ なお、学校再編に関する今後の検討状況も考慮した上で、学校施設ごとに効率的・効果的な整備内容を検討することとします。

視点	整備水準	
	基本的な考え方	整備項目の例
安全面	<ul style="list-style-type: none"> ○部材の経年劣化による剥離・落下、鉄筋の腐食やコンクリートの劣化による構造体としての強度の低下など、施設の安全性に関わる対策を優先的にを行います。 ○防犯や防災面での機能向上について、ニーズを踏まえ対策を検討します。 	<ul style="list-style-type: none"> ・屋上防水改修 ・外壁、底等の劣化部の改修 ・手摺等の外部建具の改修 ・アスベスト対策 等
機能面	<ul style="list-style-type: none"> ○老朽化したトイレの改修による衛生面の改善や、バリアフリー対応など、だれもが快適に過ごすことのできる学校環境づくりに配慮します。 ○学校教育におけるニーズの多様化に対応し、少人数指導やICTを活用した教育に適応した整備を目指します。 	<ul style="list-style-type: none"> ・トイレ改修(洋式化、乾式化) ・バリアフリー改修(段差解消、手摺設置等) ・空調換気、給排水管等の更新 ・多様な学習環境に対応した教室等整備 ・ICTを活用した教育のための整備(機器の導入・更新等) 等
環境面	<ul style="list-style-type: none"> ○壁や窓の断熱化による冷暖房の効率化や、照明機器等の省エネルギー化による使用電力量の抑制など、環境面に配慮します。 	<ul style="list-style-type: none"> ・断熱性の向上(建具改修等) ・設備の高効率化(照明LED化等) 等

長寿命化の実施計画

- ✓ 基本的な考え方として、長寿命化改修の周期（築後40年）を超える建物で、劣化の度合いが顕著であるものから順次整備を進めていきます。
- ✓ 学校施設のうち校舎と体育館、武道場に関しては、劣化状況評価においてD評価となった建物の対策を優先的に行うものとし、前半5年間に於いて、主にD評価の建物を対象とした長寿命化改修などを位置づけます。
- ✓ C評価がある建物については、今後の劣化の進行状況を注視しつつ、学校再編の検討状況や財源の状況も踏まえながら、後半5年間または計画期間以降において必要な改修を実施する想定とします。
- ✓ コンクリート圧縮強度が不足するなど長寿命化に適さないものについては、各学校での建物の利用ニーズや、学校再編の検討状況を踏まえ、建替えの必要性について検討します。

計画		期間	<計画期間>		<計画期間以降>
			令和3年度(2021年度)～令和12年度(2030年度)		令和13年度(2031年度)～
			前半5年間	後半5年間	
長寿命化計画	長寿命化に適するもの		長寿命化改修等 (主にD評価の建物)	長寿命化改修等 (主にC評価の建物) ※ ※劣化の進行状況、学校再編の検討状況や財源の状況も踏まえて実施	
	長寿命化に適さないもの		建物の利用ニーズや、学校再編の検討状況を踏まえ、 建替えの必要性について検討		

■ 今後5年間の実施計画

年度	2021	2022	2023	2024	2025
事業名称	(令和3)	(令和4)	(令和5)	(令和6)	(令和7)
新增築事業					
改築事業					
長寿命化改修		旭ヶ丘小/校舎・体育館			
			玉手小/外壁・内壁		
				国分小	
大規模改造(老朽)				玉手中/校舎・体育館	
トイレ整備	玉手小	旭ヶ丘小	堅下小	堅下南小	堅上小
	堅下北小	国分中		堅下南中	堅上中
	堅下北中				
	玉手中				
空調整備	柏原中/体育館	体育館（各年度の対象校未定）			
	玉手中/体育館				
		柏原小/校舎			
		小学校/特別教室			
部位修繕		中学校/特別教室			
	柏原東小/体育館 ※屋根改修	柏原中/校舎 ※屋根改修			
		堅下北中/校舎 ※屋根改修			
		国分中/武道場			
		柏原小/校舎 ※屋根漏水			