

# Kashiwara

広報かしわら (No.878)

2026  
令和8年

5



5/7 市民交流センター  
「wakka」オープン!



特集 市政運営方針  
中とじ 市議会だより

柏原市公式 LINE



友だち募集中



JAPAN HERITAGE

日本遺産

住みやすい・住んでみたいまち

# KASHIWARA

富宅市長は、2月16日開催の令和8年度第1回柏原市議会定例会で、令和8年度に実施する主な施策や実現を目指す取り組みなどを示した市政運営方針を表明しました。今年度のまちづくりの方向性や予算、主な事業をお知らせします。



※市政運営方針全文および各目標ごとの主な施策は、市ウェブサイトをご確認ください。▶▶▶

## 令和8年度 市政運営方針



昨年の市長選挙におきまして、市民の皆さまから引き続き市政運営を担う信任をいただき、現在、3期目の2年目を迎えております。これまで、市政を前進させるべくさまざまな取り組みを行ってまいりましたが、現在は少子高齢化に加え、物価高騰などの社会を取り巻く環境が大きく変化するため、次世代に繋げていくための重要な局面にあると認識しております。今後も直近の課題について、しっかりと対応するとともに、さまざまな施策を進めることにより、柏原市の現在を支え、将来に明るい光をもたらすため、引

き続き私が先頭に立って、職員一丸となり取り組んでまいりますと考えております。

### 直近の課題と対応

依然として物価高騰が市民生活に大きな影響を与えている中、市民や事業者の皆さまに負担軽減を図る支援が、幅広く行き届くよう、国の重点支援交付金を活用し、水道料金の基本料金の減額を円滑に実施いたします。また、地域応援商品券事業を通じて食料品などの物価高騰による負担軽減を図るとともに、市内事業者の支援にも繋げてまいります。さらに、中学校給食費

の無償化を実施し、子育て世帯の経済的負担の軽減に努めてまいります。

### 令和8年度施策の方向性

現在、本市を取り巻く環境は極めて厳しい状況が続いております。財政状況におきましては、社会保障関係経費や人件費の増加、物価高騰に伴うあらゆる経費の増加により、令和8年度も財政調整基金の繰入を計上した予算となっております。まずは、早期に収支均衡を達成するため、スピード感を持って実行していくことが必要であると認識しております。

その上で、子どもが輝く施策、安心して暮らし続けられる施策、将来に夢と希望が持てる施策を進めることにより、柏原市の未来を示していくことが重要であると考えております。

これらの課題は大変難しいことではありますが、それぞれの施策を着実に進めるた

め、ここに「柏原市持続化宣言」を掲げ、現在を支え、将来を描く施策に決意を持って取り組んでまいります。

まずは、現在を支えていくための安定的な基盤を築くため、財政状況の改善に係る取り組みや効率的な行財政運営を推進してまいります。

財政状況の改善に係る取り組みでは、柏原市行財政改革推進本部におけるワーキンググループを中心とし、引き続き公共施設の再編整備や事業の見直し、財源確保の取り組みを進めるとともに、これら以外の案件につきましても、必要に応じてワーキンググループを新たに作るなど、部署横断的に力を合わせ解決に努めてまいります。



また、効率的な行財政運営につきましては、デジタル技術の活用、公民・大学連携、および広域連携などの手法により、業務の効率化を進めるとともに、その効果を高めることにより、生産性の向上を図り、市民サービスの充実に繋げてまいります。

そして、将来を描くための「住みやすい・住んでみたい」と感じていただけるようままちづくりに加え、良好な環境の中で安心して過ごすことができる取り組みを進めてまいりますと考えております。

本年5月に、にぎわいと地域コミュニティが生まれる多世代交流拠点「市民交流センター」がオープンいたします。この施設が市民の皆さまに長く親しまれ、愛着を持っていただけるようさまざまな取り組みを行ってまいります。



市民交流センター wakka (ワッカ)

また、地域産業の発展につながる道路インフラの整備を推進するとともに、柏原駅周辺のみちづくりにつきましては、地域の玄関口としてふさわしい活気ある市街地となるよう取り組みを進めるなど、魅力あるまちの実現に向けて努めてまいります。

そして、良好な環境の中で安心して過ごすことができる取り組みでは、将来における医療需要を踏まえ、地域のニーズに応じた柏原病院のあり方について検討を行うことにより、病院の将来像を描いてまいります。また、少子化などの社会の変化に対応しながら、子どもたちにとってよい良い教育環境を整えるため、柏原市立小・中学校の適正規模・適正配置を進めてまいります。



## 令和8年度予算総額 約 596.5 億円

<令和8年度各会計当初予算総括表 (単位 万円) >

区分 会計別	令和8年度	令和7年度	増減額	増減率 (%)	
一般会計	312 億 7,169	292 億 3,280	20 億 3,888	7.0	
特別会計	国民健康保険事業 (事業勘定) 会計	70 億 2,066	71 億 4,511	△ 1 億 2,445	△ 1.7
	介護保険事業会計	78 億 2,978	77 億 231	1 億 2,747	1.7
	後期高齢者医療事業会計	16 億 3,122	14 億 3,583	1 億 9,539	13.6
	小計	164 億 8,166	162 億 8,325	1 億 9,841	1.2
企業会計	病院事業会計	68 億 179	70 億 2,206	△ 2 億 2,027	△ 3.1
	下水道事業会計	50 億 9,980	46 億 2,319	4 億 7,662	10.3
	小計	119 億 160	116 億 4,524	2 億 5,635	2.2
一般会計・特別会計・企業会計 合計	596 億 5,495	571 億 6,130	24 億 9,365	4.4	

※各数値の積み上げと「合計」欄の数値は、四捨五入の関係で一致しません。

※企業会計の予算額は、収益的支出及び資本的支出の合計額です。

# 新年度の主な事業

## 物価高騰への対応

(国の物価高騰対応重点支援地方創生臨時交付金を活用)

### 水道基本料金の減額【継続】

物価高騰の影響を受ける生活者や事業者の支援のため、昨年12月から実施している水道料金の基本料金の減額を7月まで延長します。

【1億1,000万円】



### 中学校給食費の無償化【継続】

子育て支援施策および物価高騰対策の一環として、進学準備などにより家計負担が増える中学生の子どもがいる世帯の保護者に対し給食費全額の助成を継続します。

【9,628万円】

### 地域応援商品券事業【新規】

エネルギー・食料価格の高騰の影響を受けた、市内住民の家計の支援と地域における消費を喚起し、地域経済の振興を図ることを目的として市民1人あたり5,000円分の地域応援商品券を発行します。

【4億200万円（令和7年度補正予算）】



## 現在を支える

### AIチャットボット導入事業【新規】

市民サービスの向上を図るため、市ウェブサイトなどから呼び出し、24時間いつでも入力された質問に応じて必要とする情報を案内するAIチャットボットを導入します。

【236.5万円】



## 将来を描く

### 市民交流センター「wokka」オープン【新規】

にぎわいと地域コミュニティが生まれる多世代交流拠点として、市民交流センター「wokka」とセンター内に全天候型室内遊び場「Grapico」をオープンし、多くの親子が集まる仕掛けづくりを行い、子育て環境の充実を図ります。また、新たに始まる「こども誰でも通園制度」、高齢者の健康と生きがいづくりを目的とした事業なども実施します。

【1億1,509.8万円】



## 安全で安心して健やかに暮らせるまち

### マンホールトイレ整備・備品【新規】

災害発生時の快適なトイレ環境を確保します。

【1,163.4万円】



### 子育て支援アプリの導入【新規】

妊娠・子育てなどに関する情報発信や妊娠届の面談予約などの、妊婦の手続き時間短縮につながる専用アプリを導入します。

【223.1万円】



### がん検診における胃内視鏡検査新設【新規】

受診環境を向上させるため、がん検診において胃内視鏡検査を選択できるようにします。

【339.7万円】



### かしわら健康大学【新規】

市民の健康寿命延伸に向けた継続的な健康づくりに繋げるため、6カ月から1年間をかけて健康について総合的に学ぶ機会を提供します。

【27.2万円】



## 利便性と快適性の高い住みよいまち

### トイレカーの購入【新規】

大和川河川敷緑地公園の利用者に対する利便性の向上および災害時におけるトイレ環境改善を目的として、トイレカーを購入します。

【1,200万円（債務負担行為）】

### 市内循環バス運行管理事業【継続】

公共交通に関する課題解決に向けて議論を進めます。また5月から市民交流センターの開館に対応した新たなルートで運行を開始します。

【4,146万円】



## 地域資源を活かした魅力あふれるまち

### 企業立地促進事業【新規】

柏原市への企業立地の促進や既存企業の設備投資を支援するため、要件を満たす場合に新たな固定資産税・都市計画税課税年度から3年間、奨励金を交付します。

【令和9年度以降予算計上】

## やさしさと思いやりを育むまち

### インクルーシブ教育支援体制構築事業【新規】

インクルーシブな教育の質の向上に向けて、学校における教育体制をサポートするソフトを全小学校に導入します。

【252.5万円】

### 不登校対策支援事業【新規】

市の財源も一部活用し、不登校児童・生徒への支援を継続するため、校内教育支援ルームの設置と校内教育支援員の配置を実施します。

【190.4万円】

### 小学校給食費の無償化【新規】

子育て世帯への支援として国が実施する、学校給食費の抜本的な負担軽減制度に市の助成金も加え、小学校給食費全額の助成を実施

【1億5,702.1万円】



## みんなでつくる暮らし続けられるまち

### 企業版ふるさと納税

#### マッチング支援事業【新規】

歳入確保を図るため、企業版ふるさと納税に関するネットワークや専門性、知見を持った事業者からの支援を受けます。

【11万円】

# 交流センター AND OPEN 5.7(木)10:00~



5月7日、旧サンヒル柏原を改修し整備した「市民交流センター（wakka）」が開館します。室内遊び場「Grapico」、多世代の憩いの場、貸室や無料で利用できる学習室など、施設の見どころをご紹介します。  
[関連内容は36ページへ]

## 多目的室1・2 **有料**

さまざまな目的で利用可能です。「多目的室1」は、壁の1面が鏡張りで、眺望も良い空間です。研修や講座、会議などに加え、体操やヨガなどの運動にもどうぞ。



見どころはココ！

2階

## 多世代が集う コミュニティスペース

休憩スペースのほか、健康増進、教養向上やレクリエーションを目的として囲碁将棋コーナーも設置しています。

見どころはココ！

1階

## 学習室

「学習室1」はグループワークが可能な仕様で、複数人での学習や研究などに最適です。「学習室2」は16席あり、パーティションで区切られた各席にAC電源とUSBポートが付いているため、個々に集中して学習することができます。



## 万博のレガシー

大阪・関西万博閉幕後、本市に譲渡されたポルトガルとパキスタンのパビリオンなどの展示物が飾られています。



## アクセス

### ▶バス(きらめき号/平日のみ)

5月1日からのダイヤ変更(15ページ)により、市内全域からwakkaに行きやすくなります。

◦柏原方面から：**赤色**

「南北ルート」に乗車

◦国分方面から：**赤色**・**緑色**

「南北ルート」または「堅上ルート」に乗車



▲乗車時は、バスに掲示しているマグネットをご確認ください。



### ▶電車

◦近鉄安堂駅から徒歩約10分

◦JR高井田駅から徒歩約10分

※坂道のため、徒歩での移動に不安のある方などはバスをご利用ください。

### ▶車

駐車場台数：70台(うち身障者用3台)

※サンヒルススポーツセンター部分を除く。

### ▶自転車

駐輪台数：36台



どなたでも参加OK!

## グランドオープン 記念セレモニー

市民交流センター「wakka(ワッカ)」は、5月7日(木)10時にオープンします。当日は、オープンを記念して、モジャ博士が来てくれますよ!

**とき** 5月7日(木)10時～

**ところ** 市民交流センター(安堂町115-1)

10時～ 式典

10時30分～ モジャ博士の

(予定) サイエンスショー

11時～ Grapico オープン!

※Grapicoオープン時間：11時(事前予約制)  
予約方法やwakkaに関するこの他の内容は、36ページをご確認ください。

**問合せ** 市民交流センター(wakka) ☎072-970-5301、子育て支援課 ☎072-971-0042

# こどもも おとしよりも つどうなら

## 市民

# GRA

# 2026.

### スキップ KIDS

健康福祉センター(オアシス)から、移転します。広くなったスキップ KIDSでは、一時預かりや「こども誰でも通園制度」を新たに実施します。詳しくは、34ページをご覧ください。



### Grapico (グラピコ) **有料**

株式会社ボーネルンドが設計・施工した子どもの室内遊び場です。思いきり体を動かして遊べる「アクティブエリア」、木製キッチンやお店屋さんなどのごっこ遊びができる「イメージーションエリア」、赤ちゃんが安心して遊べる「ベビーエリア」など、お子さんの年齢や発達、興味に合わせてたっぷり遊べます。柏原市の名所や特産をモチーフにした室内装飾も必見です。ぜひお子さんと探してみてください!





大阪府社会保険労務士  
会と大規模災害時にお  
ける相談協定を締結

3月30日、柏原市と大阪府社会保険労務士会は「大規模災害時における労働・社会保険等に関する相談協定」を締結しました。この協定により、災害時に被災者が直面する労働保険や各種社会保険にかかる問題について、避難所で社会保険労務士へ相談や申請書類の作成支援などを受けることが可能です。生活再建を早く進められるよう支援体制を強化していきます。



サラヤ株式会社と  
事業連携協定を締結

3月31日、柏原市とサラヤ株式会社は「出産・子育て応援事業の連携に関する協定」を締結しました。この協定により「arau.baby 泡全身ソープ」と「arau.baby 衣類のラク洗い泡スプレー」を提供していただき、4月1日から出生届を提出した方に祝品として配布しています。今後も、安心して子どもを産み育てられる環境づくりを進めていきます。

**にじのたねプロジェクト**  
～道路沿いの壁を虹のアートに変身～

設置完了!

昨秋、多くの皆さまに手形アートへのご協力をいただきました「にじのたねプロジェクト」の作品を、府道堺大和高田線・石川町地内の壁に設置しました。



落書きされてしまっていた壁を、地域の皆さまとともに明るい場所へ変えていきたいという想いから始まったこの取り組みは、皆さまの手形が重なり合い、カラフルな虹のアートとして生まれ変わりました。ぜひ完成した作品をご覧ください。

## 5月号もくじ

特集 令和8年度市政運営方針	②
柏原ニュース&トピック	⑥
民児協だより	⑩
柏原市政情報 Pick Up	⑭
暮らしの情報	⑰
お知らせ	⑰
催し	⑳
募集・求人	㉒
教室・講座	㉕
スポーツ	㉗
相談	㉘
5月の相談	㉙
歴史資料館	③①
図書館&体育館	③②
けんこうガイド	③③
市立柏原病院・藤井寺保健所だより	③④
子育てプラス	③⑥
市民交流センター wakka	③⑦
暮らしに役立つ暮らしサプリ	③⑧
まちの話題	③⑨

**今月の表紙**

**Grapico めっちゃ楽しい～!**

市民交流センター「wakka (ワッカ)」と施設内に開設された室内遊び場「Grapico (グラピコ)」が、5月7日(木)にオープンします! 年齢や世代関係なく、たくさんの新しい輪と笑顔があふれる場所にしていきましょう!

<b>市民の動き</b>	3月末 (前月比)
人口	65,916人 (-112)
男	31,619人 (-75)
女	34,297人 (-37)
世帯数	33,003世帯 (-10)

# 空き店舗×新規出店

市の補助金制度を活用し、空き店舗や空き家で新たに  
出店された素敵なお店をご紹介します。



nuit (ニュイ)



自分らしさと  
自信を届ける  
プライベートサロン

肌質改善やまつ毛パーマを通じて、自信を持つきっかけを届けたい——そんな想いで始めた、秘密基地のようなプライベートサロン「nuit」。ヘッドマッサージなどのリフレッシュメニューもご用意し、忙しい日々の中でも鏡を見たとき「今日の自分、いいかも」と思える喜びをお届けします。お子さま連れでも安心して来られる、美容と癒しの特別な居場所です。

———「これから創業を考えている方へ」———

最初は、何も分からないことばかりでした。でも、「やってみたい」という気持ちがあるなら、その気持ちはきっと大きな力になるはず。周りの方々に支えてもらいながら、一歩ずつ前へ進んでいけば、やがて少しずつ形になっていくと思います。

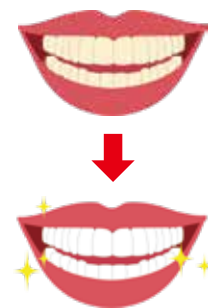
地域に新しいお店が増えることは、まちの元気にもつながります。一緒に頑張っていきましょう。



nuit (ニュイ)  
ところ 大正 1-3-1  
営業時間 10時～17時  
(定休日 日曜日)  
Instagram  
問合せ InstagramのDMから



if whitening 柏原



初めてでも安心！  
気軽に通えるセルフホワイトニングサロン

気軽に通えるセルフホワイトニングサロンが柏原市に初 OPEN！初めての方や歯医者が苦手な方でも安心して通えるサロンです。痛みやしみもなく、短時間できれいな歯を目指せます。マンションの一室で営業しており、駐車場完備。お子さま連れ OK で、男性や学生の方も歓迎です。完全予約制のため、他のお客様を気にすることなく、落ち着いた空間でリラックスしながら施術いただけます。

———「これから創業を考えている方へ」———

初めは悩みや大変なこともあります。一緒に柏原市を盛り上げて頑張りましょう！



if whitening 柏原  
ところ 大東 3-8-19  
シティライフ柏原 112  
営業時間 9時～16時(不定休)  
問合せ ☎ 090-1926-1007



## 市内施設のご案内 ※固定電話以外からかける場合は、市外局番(072)をつけてください。

市役所	☎ 972-1501	社会福祉協議会	☎ 972-6786	柏原警察署	☎ 970-1234
国分合同会館	☎ 978-6001	地域就労支援センター	☎ 972-5573	国分図書館	☎ 975-1212
堅下合同会館	☎ 971-6800	自立支援センター	☎ 971-2035	歴史資料館	☎ 976-3430
堅上合同会館	☎ 979-0572	ピアセンターかしわら	☎ 971-2039	玉手山公園	☎ 978-5150
市立柏原病院	☎ 972-0885	地域福祉センター(旧K・Iホール)	☎ 972-5557	男女共同参画センター(フローラルセンター)	[9～21時] ☎ 972-0072
市民交流センター	☎ 970-5301				

## 救急の連絡先 (119 番以外のダイヤル回線・IP 電話)

救急安心センターおおさか(救急車を呼ぶか迷うとき)	[24時間 365日] ☎ 06-6582-7119 (# 7119)
大阪府小児救急電話相談(子どもの急病時、病院に行くか迷うとき)	[19時～翌8時] ☎ 06-6765-3650 (# 8000)
大阪府救急医療情報センター(症状に応じた救急病院の照会)	[24時間 365日] ☎ 06-6693-1199

※市役所本館・別館、国分出張所、堅上出張所の開庁時間は、9時から16時30分までです。

# 民児協だより

第 56 号

編集発行

柏原市民生・児童委員協議会(広報部会)

事務局/柏原市社会福祉協議会内

☎072-972-6761

## 民生委員・児童委員をご存知ですか？

民生委員・児童委員は、「民生委員法」および「児童福祉法」に定められ、厚生労働大臣に委嘱されたボランティアとして、地域住民の立場に立って、皆さまの暮らしを支援します。全ての「民生委員」は「児童委員」を兼ねており、子どもに関わる相談支援活動も行います。「主任児童委員」という、主に子どもに関する支援活動を行う委員もいます。

### ▶ ひとりで悩まず、ご相談ください

民生委員・児童委員は、子育て中の家庭、障害者、高齢者、経済的に困窮されている方などをはじめ、地域の皆さまの困りごとの相談に応じています。ひとりで悩まずご相談ください。

### ▶ 皆さまを支援するサービスをご紹介します

地域にお住まいの皆さまの心配ごとなどを解決するために、専門機関や福祉サービスなどをご紹介します。また、皆さまと行政とのパイプ役や調整役を務めます。

### ▶ あなたの相談内容の秘密を守ります

民生委員・児童委員には守秘義務があります。地域の皆さまから受けた相談内容の秘密を守ります。個人情報やプライバシーの保護に配慮した支援活動を行います。

### ▶ 地域福祉を推進します

民生委員・児童委員は、地域に暮らす住民の立場で、誰もが安心して暮らすことのできる地域社会づくりを目指します。社会福祉法に「地域福祉の推進を図ることを目的とする団体」と定められている社会福祉協議会と協力しながら、地域に根ざした福祉活動に取り組みます。

### ▶ 民生委員制度発祥の地 大阪

民生委員制度の前身である「方面委員制度」は、大正7年に大阪で生まれ、全国に広まった制度です。昔から地域住民同士の助け合いを大切にしてきた大阪人の心意気は今でも生きています。これからも、皆さまと共に、安全で安心できるまちづくりに取り組んでいきます。

### ▶ 皆さまの地域で活動しています

お住まいの地域を担当している民生委員・児童委員は誰で、どのように連絡をとればよいのかについては、柏原市民生・児童委員協議会事務局(☎072-972-6761)までお問い合わせください。

## 民生委員・児童委員の活動



赤い羽根共同募金活動



親子で遊ぼう！にじいろひろば



ひとり暮らし高齢者手芸教室



施設児童招待事業ぶどう狩り

<b>櫻内禎治</b>
上市3丁目1番(1号~14号)・2番・3番・4番(2・6・21・24)・5番(1・3・7・8・19・21・22)・6番(5・8・9)、上市4丁目2番~5番
<b>調整中</b>
上市3丁目1番(15号~最後)・4番(8号~19号)・5番(9号~18号)・6番(10号~最後)~15番
<b>高井弘恵</b>
清州1丁目
<b>松井佳代</b>
清州2丁目1番・2番・3番(1号~7号・34号~56号)、上市4丁目1番
<b>小森テリ子</b>
清州2丁目3番(10号~32号)・4番~7番
<b>調整中</b>
河原町1番(河原住宅1棟・2棟)
<b>調整中</b>
河原町1番(河原住宅3棟)
<b>調整中</b>
河原町1番(河原住宅4棟)
<b>山本晴美</b>
河原町(河原住宅を除く)
◎ <b>片岡和代</b>
堂島町

<b>堅下北地区(16人)</b>
◎ <b>佐藤清</b>
法善寺1丁目1番~4番(28号~37号を除く)・6番、大泉1丁目2番
<b>谷昌樹</b>
法善寺2丁目11番(1号~5号)・12番(2号~15号)・13番~15番
<b>土井啓子</b>
法善寺3丁目1番~10番・11番(21号~28号を除く)・606番地
<b>上田淑子</b>
法善寺1丁目4番(28号~37号)・5番・7番~19番
<b>石本徳子</b>
法善寺2丁目1番・2番・3番(14号~18号は除く)・4番
<b>中蘭佐起子</b>
法善寺2丁目3番(14号~18号)・9番・10番
<b>田中美紀子</b>
法善寺2丁目5番~8番・11番(1号~5号を除く)・12番(2号~15号を除く)
<b>中西聡子</b>
法善寺3丁目11番(21号~28号)・445番地・480番地~481番地・746番地~914番地
<b>藤井みね子</b>
法善寺3丁目519番地~559番地・599番地~603番地
<b>藤森正志</b>
法善寺3丁目474番地(ビレッジハウス法善寺)・491番地(シスターハイツ、森本ハイツ含む)
<b>渡邊卓己</b>
法善寺3丁目493番地・461番地・453番地3(ハイマート柏原)・495番地・496番地(サンビレッジキタイ)・449番地(里見荘園)
<b>林久美子</b>
法善寺4丁目10番
<b>皆川千代</b>
法善寺4丁目270番地~299番地・330番地~336番地・339番地~347番地
<b>嶽繁美</b>
法善寺4丁目4番~8番・355番地~418番地・429番地・441番地~453番地・9番(35号・36号)
<b>山口はるみ</b>
法善寺4丁目1番~3番・9番(35号・36号除く)
<b>仲井祐子</b>
山ノ井町

## 柏原市 民生・児童委員名簿

受け持ち区域

◎印は地区委員長 ○印は地区副委員長

<b>柏原西地区(22人)</b>
<b>中川郁江</b>
本郷1丁目、大正1丁目8番(13号~23号)
<b>中川一人</b>
本郷2丁目
<b>音川礼子</b>
本郷3丁目1番・2番・5番・6番
<b>山本佳子</b>
本郷3丁目7番~9番
<b>大江京子</b>
本郷3丁目3番・4番、本郷5丁目1番~3番・992番地・995番地
<b>裏山恵美</b>
本郷5丁目4番~8番・196番地・197番地・932番地
<b>駒田順子</b>
本郷4丁目1番~3番
<b>諸岡知子</b>
本郷4丁目(1番~3番を除く)
<b>内田優秀</b>
大正1丁目3番~6番・8番(1号~12号)・9番(10号~20号)
<b>西森清美</b>
大正1丁目7番、大正2丁目1番・9番、大正3丁目1番・2番
<b>米山進</b>
大正2丁目2番、大正3丁目3番・4番
<b>調整中</b>
大正2丁目3番、大正3丁目5番・6番(1号・2号・18号~25号)・8番(6号~22号)・9番
<b>坪口恵子</b>
大正2丁目6番~8番・10番
○ <b>梶原享子</b>
大正2丁目4番・5番、大正3丁目6番(3号~14号)・7番・8番(1号~3号)
<b>田中美佐子</b>
古町1丁目1番(1号~10号・31号~43号)・9番~11番
<b>小川富美</b>
古町1丁目1番(11号~30号)・2番・7番・8番、古町3丁目1番
<b>上野やす子</b>
古町1丁目3番~6番、古町2丁目1番・2番
<b>杉田宏子</b>
古町2丁目3番~9番
<b>辻本司津子</b>
古町3丁目2番~7番
<b>松永喜美子</b>
今町2丁目1番~4番・5番(2号~8号・30号・31号)・6番(1号~14号・29号~31号)
<b>吉本由紀</b>
今町1丁目1番~6番、大正1丁目1番・2番・9番(3号~9号・56号~59号)
◎ <b>辻野弘美</b>
今町2丁目5番(2号~8号・30号・31号を除く)・6番(1号~14号・29号~31号を除く)~11番

<b>柏原東地区(13人)</b>
<b>調整中</b>
上市1丁目1番~5番
<b>調整中</b>
上市1丁目6番~8番
<b>河田至正</b>
上市2丁目

<b>門谷充彦</b>
国分本町 3丁目 2番 (6号~10号)・4番・7番・10番~12番
<b>西田守枝</b>
国分本町 3丁目 1番・2番 (6号~10号を除く)・3番・5番・6番・8番・9番・13番
<b>山本尚弘</b>
国分本町 4丁目・国分本町 5丁目 1番 (1号~5号)
<b>安藤道子</b>
国分本町 5丁目 1番 (6号~14号)・2番 (1号~9号)・3番~5番 (26号を除く) 6番・7番
○ <b>谷野純子</b>
国分本町 5丁目 1番 (15号~21号)・2番 (10号~18号)・5番 (26号)・国分本町 6丁目 1番~6番
<b>柿木佳都栄</b>
国分本町 6丁目 7番~14番
○ <b>前岡米子</b>
国分本町 7丁目 2番~4番 (3号~18号および20号~34号を除く)・5番・7番・8番 (6号~19号)・9番 (4号~29号・34号~43号)
<b>上岡理美子</b>
国分本町 7丁目 1番 (10号~18号・21号~30号) 6番・9番 (30号~33号)・10番 (5号~36号 38号~43号・54号~64号・87号・88号)、国分東条町 1番 (39号~43号)・2番 (26号~38号・54号~76号)
<b>魚田延子</b>
国分本町 7丁目 8番 (2号~5号・20号~76号)・9番 (1号~3号・50号~55号・71号~76号)、国分東条町 3番 (3号~8号)、田辺 1丁目 16番 (84号・85号)
<b>谷村有子</b>
田辺 1丁目 1番~13番
<b>岡崎基七</b>
国分本町 7丁目 4番 (3号~18号・20号~34号)、田辺 1丁目 14番~16番 (84号・85号を除く)、田辺 2丁目 11番・12番
<b>池田久美</b>
田辺 2丁目 1番~5番
◎ <b>太田美幸</b>
田辺 2丁目 6番~10番・13番
<b>調整中</b>
国分市場 1丁目 1番~6番 (府営芝山住宅を除く)
<b>調整中</b>
国分市場 1丁目 7番~9番
○ <b>中平恭子</b>
国分市場 1丁目 6番 (府営芝山住宅)
<b>中面かよ</b>
国分市場 2丁目 1番~10番
<b>西埜義信</b>
国分市場 2丁目 11番~13番
<b>上田久美子</b>
国分東条町 1番 (39号~43号を除く)・2番 (26号~38号・54号~76号を除く)・3番 (3号~8号を除く)~17番
<b>乾久子</b>
国分東条町 18番~26番
<b>辻政信</b>
国分東条町 27番・28番 (1号~10号)
<b>大東佐知</b>
国分東条町 28番 (1号~10号を除く)・29番~全て

<b>国分中地区 (12人)</b>
○ <b>小林典子</b>
旭ヶ丘 1丁目 1番~3番・8番・9番、玉手町 1番 (10号~25号)
◎ <b>乾悦子</b>
旭ヶ丘 1丁目 4番~7番・14番 (21号~52号)
<b>安達由紀子</b>
旭ヶ丘 1丁目 10番~13番・14番 (1号~17号)・15番~17番、玉手町 1番 (1号~25号を除く)~4番 (1号~25号・51号~76号)
<b>水谷宗弘</b>
旭ヶ丘 2丁目 1番~5番 (3号~105号)

<b>堅下中地区 (13人)</b>
<b>酒井万里子</b>
大泉 1丁目 1番~10番 (2番は除く)
<b>佐藤真奈美</b>
大泉 2丁目 1番~4番
<b>塩野今日子</b>
大泉 2丁目 5番~10番
○ <b>高見三知代</b>
大泉 3丁目 1番~5番
<b>北橋敬子</b>
大泉 3丁目 6番~9番
<b>福田句子</b>
大泉 3丁目 10番~13番
<b>大坪利昭</b>
大泉 4丁目 1番~10番
◎ <b>市川美智子</b>
大泉 4丁目 11番~19番・431番地~659番地の2 (ジョイネス柏原)
<b>本田雅子</b>
平野 1丁目 1番~7番
<b>児玉三紀子</b>
平野 1丁目 8番~12番
<b>谷口勝英</b>
平野 2丁目 1番~12番
<b>中村誠子</b>
平野 2丁目 13番~17番
<b>吉村智子</b>
平野 2丁目 18番~全て

<b>堅下南地区 (11人)</b>
<b>藤井公穂</b>
太平寺 1丁目 1番~7番・8番 (1号~19号)
<b>里山博美</b>
太平寺 2丁目 1番~11番
◎ <b>前田慈之</b>
太平寺 1丁目 8番 (20号~45号)・9番~13番
<b>大林晃藏</b>
太平寺 2丁目 12番~21番
<b>金田恵美</b>
安堂町 1番~5番
<b>安尾友宏</b>
安堂町 6番・13番・14番・22番・28番地・74番地~76番地
<b>巽馨子</b>
安堂町 7番~12番・15番~21番・地番部分 (28番地・74番地~76番地を除く)
<b>谷口依子</b>
高井田 (JR 大和路線の北側)
<b>河原孝治</b>
高井田 (高井田台)
<b>岡本賢次</b>
高井田 (青山台)
○ <b>藤井光春</b>
高井田 (JR 大和路線の南側)

<b>国分東地区 (24人)</b>
<b>裏サヨ子</b>
国分本町 1丁目
<b>西村丘子</b>
国分本町 2丁目

調整中
本堂
松谷泰子
畑下

主任児童委員 (9人)

小川康代	柏原小学校
堀内宣子	柏原東小学校
◎西育代	堅下北小学校
吉見静香	堅下小学校
山本真由美	堅下南小学校
長瀬三千代	国分小学校
福西陽子	旭ヶ丘小学校
○曾根桂子	玉手小学校
森田朝子	堅上小学校

【役員】	会長	中野重和	会計	西峰一夫
	副会長	中川郁江	監事	中澤照美
	〃	谷昌樹	〃	河原孝治
	〃	西荻義信	常任相談役	西村丘子

民生委員の担当区域が分かりにくかったり、見えにくい場合は、柏原市社会福祉協議会（☎072-972-6761）もしくは、柏原市役所福祉総務課（☎072-972-1507）までお問い合わせください。

民児協の活動・協力活動

- 「民生委員・児童委員の日」PR活動
- 緊急通報装置の申請
- 愛の訪問事業 ○介護相談員
- 一日里親事業 ○共同募金活動
- 人権啓発活動 ○金婚式の申請手続き
- ひとり暮らし高齢者手芸教室
- 高齢者への訪問
- 子どもの健康相談
- 「ゆうゆう広場」のお手伝い
- 施設児童ぶどう狩り招待
- 青少年健全育成会活動
- 子育て応援イベントへの参加
- 柏原ふれあい広場参加
- 社会を明るくする運動
- 福祉関係貸付申請相談
- 地区福祉委員活動への協力
- 地域の方へ福祉サービスの情報提供 など

西谷洋子
旭ヶ丘2丁目5番(3号~105号除く)・6番~15番
中澤照美
旭ヶ丘3丁目2番~12番
北島信行
旭ヶ丘3丁目1番・15番(33号~43号)
大井利江
旭ヶ丘3丁目13番・旭ヶ丘4丁目
大森直彦
旭ヶ丘3丁目14番・15番(33号~43号を除く)
西浦君子
国分西1丁目
遊亀八代美
国分西2丁目1番・2番・3番(1号~29号・51号~67号)
榮節子
国分西2丁目3番(30号~50号)・4番~7番

国分西地区 (14人)
和田幸子
片山町2番(1号~12号)・3番~8番
廣河勝孝
片山町1番・2番(15号~30号)・10番・11番
調整中
片山町9番・12番~20番
米岡輝行
石川町1番~5番
調整中
石川町6番
土橋隆男
石川町7番・8番
土井真次
玉手町1番(1号~9号)・4番(29号スカイハイツ・42号~46号・49号内外ハイツを含む)・25番(シャトルメールを含む)
松本良枝
玉手町5番・6番(玉手山サンハイツを除く)・19番~24番
◎松村俊子
玉手町6番(玉手山サンハイツ)7番~13番、円明町1番(6号~14号)
藤本妙子
玉手町14番~16番、円明町5番(18号・19号)
斉藤徳子
玉手町17番・18番
○寺田信子
円明町1番(1号~5号)・2番(1号~80号)・3番~5番(18号・19号を除く)・10番
萩原聡公
円明町6番~9番・11番~14番(10号~25号)・15番・17番・18番
島田晴敏
円明町2番(81号~83号)・14番(府営円明住宅)・16番・中小企業団地

堅上地区 (7人)
◎山口邦昭
青谷1組~8組
中野重和
青谷9組~12組、峠
坂口和美
青谷13組~15組
横尾明美
横尾、生津
西峰一夫
畑上

催し

かしわら健康パーク **参加無料** ところ ▶ 市役所 1 階フリースペース  
とき ▶ 5 月 17 日(日) 10 時～15 時 (14 時 30 分受付終了)



子どもから大人まで楽しめる体験やクイズが充実しています。  
ぜひご家族でお越しください！

過去実施の様子 ▶



**体験型食事指導** 食育 SAT システム  
食品サンプルから、いつもの食事を選び、栄養バランスをチェックしましょう！



• 分析結果については、関西福祉科学大学健康福祉学部福祉栄養学科の学生からアドバイスを受けることができます。

**薬剤師体験** 白衣を着て、ラムネやチョコレートを使ったお薬作りに挑戦しましょう！

• パパやママが患者さん役！お薬を上手に作れるかな？キタバ薬局の薬剤師と一緒にサポートします。



**骨密度 体組成測定**

骨密度測定：骨粗しょう症が心配な方へ簡単に測定。  
体組成測定：体重、筋肉量、内臓脂肪量の測定。

**栄養相談・お薬相談**

• 測定結果の説明や相談は薬剤師、管理栄養士が行います。

**栄養を学ぼう**

大人も子どもも、クイズで楽しく栄養を学びましょう！

• クイズは「大人向け」と「子ども向け」の2種類をご用意しています。ぜひ全問正解を目指してください！



**がんを知る展**

“がん”って何？模型やパネルで学ぼう！

- 模型や人型パネルで、がんを模擬体験しよう
- 小児がんの子どもたちの作品展示
- がんの早期発見の大切さや、がん検診の重要性を知ろう

問合せ 健康づくり課 ☎ 072-920-7381

催し

地域共創  
シンポジウム



柏原市では、2026 年度から大学・企業・行政が連携して地域課題に取り組む新たな共創拠点「地域共創プラットフォーム」（かしわらキャンパス）を始動します。

その活動開始に先立ち、事業の方向性や魅力を市民のみなさんと共有するため、「地域共創シンポジウム」を開催します。

当日は、市長と玉手山学園理事長によるクロストークをはじめ、多世代交流、外国人支援、飲食店活性化、健康づくりなど、かしわらキャンパスで展開予定の4つのプロジェクトを紹介。さらに“かしキャン体験”として健康測定、日本語リテラシー体験など、どなたでも参加できるプログラムも実施します。

地域の未来を、みんなで動かす2時間。新しい年度のスタートを、ぜひ会場で体感してください。

とき 5 月 17 日(日) 10 時～正午

ところ・定員 市役所 4 階 大会議室、100 名

問合せ 企画調整課 ☎ 072-971-1000

募集

パブリックコメント 柏原市新型インフルエンザ等対策行動計画 [改定版] (案)

平成 26 年 10 月に策定した「柏原市新型インフルエンザ等対策行動計画」を現在改定中です。そこで、市民の皆さまのご意見を募集するため、パブリックコメントを実施します。

お寄せいただいたご意見は、個人情報を除き公表することがあります。

**募集期間** 4 月 24 日(金)～5 月 15 日(金)

**対象** 市内在住・在勤・在学の方および市内に事務所を有する個人・法人など

**閲覧場所** 市ウェブサイト・健康づくり課・国分出張所・堅下合同会館・堅上出張所

**提出方法** 閲覧場所に備え付けの応募用紙またはウェブサイトからダウンロードした様式に記入の上、健康づくり課へ持参・郵送・FAX・メールのいずれかで提出。



※匿名・電話は受付不可、個別回答はできません。

問合せ 健康づくり課 ☎ 072-920-7381

〒582-8555 安堂町 1-55 FAX 072-920-7036

☑ kenkofukushi@city.kashiwara.lg.jp

お知らせ

## 市内循環バス『きらめき号』が新しいルートで運行します

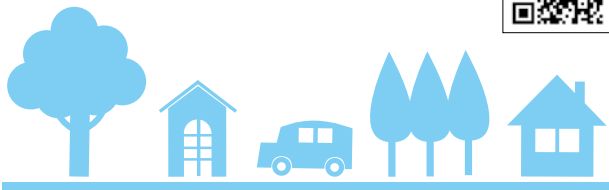
主要施設を結ぶ南北ルートに、各地域を巡る5つのルートを接続しました。これにより、市内の各地域から主要施設へのアクセスがよりわかりやすく、便利になります。

また、新たな乗降場所の設置については、これまでご要望いただいていた地域や、廃止した健康福祉センター・老人福祉センターの代替となる場所など、可能な限り各地域に設置しました。

とき **5月1日(金)**から新ルートでの運行を開始。

時刻表配架場所 交通政策課(別館2階25番窓口)・各きらめき号車内・主要乗降場所など

問合せ 交通政策課 ☎027-971-2263



お知らせ

## 他市公共ホール 市外加算料金補助金



リビエールホールの休館に伴い、市内にホール機能を有する公共施設がなくなることから、他市公共ホールを利用する場合に発生する市外加算料金の一部について補助を行います。

**対象者** 市内に活動拠点を置き、その構成員の過半数が柏原市に在住、在勤または在学しており、かつ、令和元年度以降にリビエールホールの大ホールまたは小ホールを利用したことがある団体など

**補助対象経費** 市が指定する他市公共ホールを利用した際に加算される市外加算料金

**補助率** 市外加算料金相当額の2分の1以内

**補助上限額** 同一団体 年間12万円

**申請期間** 5月11日(月)～令和9年3月31日(水)

※令和8年4月1日～令和9年3月31日の利用が対象。予算上限に達すると受付終了。詳しくはウェブサイトをご確認ください。

**申請場所・問合せ**

社会教育課(市役所3階35番窓口)

☎072-972-1688



お知らせ

## 柏原市地域応援商品券交付 ▶ 1人あたり5,000円(500円券×10枚) 利用期間 ▶ 7月1日(水)～9月30日(水)

エネルギー・食糧価格高騰による市民生活への影響を踏まえて、市民の皆さんの家計を支援することにより、地域における消費を喚起し、地域経済の振興を図るため、市内の商店で共通利用できる「柏原市地域応援商品券」を交付します。



### 柏原市地域応援商品券

**交付対象者** 令和8年5月1日時点で柏原市の住民基本台帳に登録のある方。ただし、配偶者からの暴力(DV)を理由に避難している方で、諸事情により令和8年5月1日までに住民票を移すことができなかった方については、送付先の変更手続きを行っておりますので、詳しくは市ウェブサイトをご覧ください。



**交付方法** 6月下旬ごろから順次ゆうパックで世帯主宛に送付(申込みなどは必要ありません)

※1日あたりに郵送できる数に限りがあるため、地域によって到着に多少の遅れが生じます。

**利用可能店舗** 柏原市内の取扱登録店

**【お願い】** 配達時にご不在の場合、郵便窓口での受け取りは混雑が予想されるため、なるべく不在票による再配達の利用をご利用ください。

### 取扱登録店募集

**対象** 市内に店舗、事務所を有する事業者

**申込み** 柏原市商工会で直接またはウェブサイトにて募集要領を確認の上、ウェブ申込みまたは申込書に必要事項を記入し、持参・郵送・FAXのいずれかで、柏原市商工会へ。

※募集要領と申込書は商工会ウェブサイトからダウンロード可能。ウェブ申込みは2次元コードから。



**\*問合せ\***

**商品券** ▶ 産業振興課 ☎072-972-1554

**登録店** ▶ 柏原市商工会 〒582-0007 上市1-2-2 アゼリア柏原5階

☎072-972-0881 FAX 072-973-1201

市政情報  
ピックアップ

暮らし  
情報

お知らせ

催し

募集  
求人

教室  
講座

スポーツ

相談

歴史資料館・  
図書館・体育館

柏原市立  
柏原病院

子育て  
プラス

暮らし  
サプリ

ま  
ちの  
話  
題

**暮らしの情報**

お知らせ  
 催し 募集・求人  
 教室・講座  
 スポーツ  
 相談

information

**お知らせ**

**地方税の納付は電子納付で**

納付書にeLマークがある場合は、全国の地方税統一QRコード対応金融機関の他、地方税お支払アプリやスマホ決済アプリで納付ができます。ただし、これらを利用した場合、納税証明書などの発行に必要な納付確認に1カ月程度かかることがあります。証明書の発行をお急ぎの場合は、サイトやアプリを利用せず、各税の納税担当へお問い合わせください。



※QRコードは(株)デンソーウェーブの登録商標です。

▼令和8年度の納期限  
 ・必ず期限内に納付を  
 ①市税  
 ・軽自動車税

柏原市公式LINE  
 柏原市推しのあなたに  
 情報配信中!

- 6月1日(月)
- 固定資産税・都市計画税
    - 第1期…6月1日(月)
    - 第2期…7月31日(金)
    - 第3期…12月25日(金)
    - 第4期…令和9年3月1日(月)
  - 市民税・府民税・森林環境税(普通徴収)
    - 第1期…6月30日(火)
    - 第2期…8月31日(月)
    - 第3期…11月2日(月)
    - 第4期…令和9年2月1日(月)

※納税には便利な口座振替をご利用ください。

【納税の相談】納税課 納税係 ☎072・972・1537

【口座振替の相談】納税課 管理係 ☎072・972・1536

②府税

・自動車税  
 6月1日(月)

自動車税コールセンター  
 ☎0570・020156 (平日9時～17時45分、IP電話など)  
 の場合は☎06・6776・7021



©2014 大阪府もずやん

**軽自動車の車検時に納税証明書は原則不要です**

軽自動車検査協会がシステムにより納付情報を確認するため、納税証明書の提示は原則として不要です。納付確認には1カ月程度かかる場合があります。そのため、車検をお急ぎの場合は、納税通知書添付の納税証明書を提示してください。紛失した場合は再発行しますので、納税課へご連絡ください。

納税課 ☎072・972・1536・1537

**納税証明書は電子申請できます**

電子申請できる証明書

- 個人・法人の市税に関する納税証明書
- 個人・法人の市税に関する未納のない証明書
- 必要な費用 1税目1年度300円と郵送料

支払方法 PayPayまたはクレジットカード決済

詳しくはウェブサイトをご覧ください



納税課 ☎072・972・1536・1537

**固定資産税・都市計画税の納税通知書の様式が変わります**

①納税通知書の様式変更

国が定める標準仕様に準拠した税システムに移行したため、固定資産税・都市計画税の納税通知書の様式が変更となりました。詳しくはウェブサイトをご覧ください。



②課税対象

賦課期日(1月1日) 現在の固定資産(土地・家屋・償却資産)の所有者に課税されます。また、令和8年度の固定資産税・都市計画税の納税通知書を5月1日に発送します。届くまで2週間程度かかることがあります。

**国民健康保険加入の方へ**

①無収入・転入してきた方などは簡易申告書の提出

令和8年度の国民健康保険料は、令和7年1月～12月の所得に基づき計算されます。「無収入で税法上は申告する必要がなかった」「転入してきた」など、所得が明らかでない方には簡易申告書を送付

します。世帯の所得により適用する軽減の判定にも必要のため、簡易申告書が届いた方は必ずご提出ください。

②年に6回医療費通知を送付

被保険者の皆さんに、医療費の実情への理解と健康に対する認識を深めていただくため、医療費通知(はり・きゅう師、あんま・マッサージ師、柔道整復師分を含む)を年に6回送付します。これには、2カ月間に受診された医療機関名と、その際に要した医療費を記載しています。

③人間ドックで健康管理を

被保険者の健康の保持増進を図るため、年度内1回に限り、指定の医療機関での人間ドック受診費用の一部を助成しています。詳しくは、市ウェブサイトに。



④本市国保加入1年以上、満30歳以上で保険料を完納している、内臓・脳疾患の治療中でない方

⑤共通事項

⑥保険年金課 保険業務係 ☎072・972・1505

- 市政情報
- ピックアップ
- 暮らし情報
- お知らせ
- 催し
- 募集
- 教室
- スポーツ
- 相談
- 歴史資料館・図書館・体育館
- けんこうガイド
- 子育てプラス
- くらしサプリ
- まじの話題

## 今月は何の月間？



### 宅地防災月間

梅雨期を前に、崖崩れや土砂の流出による災害発生を未然に防ぎ、宅地災害をなくすため、大阪府による研修会の紹介や啓発活動を行っています。

問都市開発課 ☎ 072-972-1593  
 大阪府 都市整備部 住宅建築局 建築指導室 審査指導課 ☎ 06-6210-9722

### ギャンブル等依存症問題啓発月間

あなた自身やあなたの周りの人で、ギャンブルなどをやめたくてもやめられないと悩んでいる人はいませんか。ご本人やご家族だけで抱え込まず、まずはご相談ください。詳しくは、おおさか依存症ポータルサイトをご覧ください。



### 世界禁煙デー 5月31日

### 禁煙週間 5月31日～6月6日

たばこを吸わない人への思いやりを大切に。周りの人への配慮は、「マナーからルールへ」が世界的な動きになっています。公共の場所では禁煙が原則です。健康づくり課では、喫煙者や家族からの禁煙相談を実施しています。詳しくは、お問い合わせください。

問健康づくり課 ☎ 072-920-7381

### 憲法週間 5月1日～7日

部落差別の他、さまざまな差別につながる身元調査や問合せには応じないようにしましょう。

**人権3法** 「障害を理由とする差別の解消の推進に関する法律」「本邦外出身者に対する不当な差別的言動の解消に向けた取組みの推進に関する法律」「部落差別の解消の推進に関する法律」（いわゆる人権3法）が施行されて10年目を迎えます。本市では、より一層の差別撤廃のために啓発活動などを実施し、差別のない社会の実現に努めます。また、人権侵害を受けた際の相談（相談窓口は29ページに掲載）の他、大阪法務局や関係機関と連携した対応を行います。

問人権推進課 ☎ 072-972-1544

## 国民年金第1号被保険者（自営業など）への独自給付

国民年金第1号被保険者には、次の独自給付があります。

- ① 付加年金  
 定額 保険料（月額 1万7920円）に加え付加保険料（月額400円）を納めると、老齢基礎年金に付加年金が上乗せされます。付加年金の年金額は、年間200円×付加保険料を納めた月数で計算されます。  
 ※国民年金基金加入者は対象外。
- ② 寡婦年金  
 保険料を10年以上納めた夫が年金を受けることなく亡くなったときに、夫によって生計を維持され、かつ夫との婚姻関係が10年以上あった妻に、60～65歳の間支給されます。支給額は夫が受けることになっていた老齢基礎年金の4分の3の額です。
- ③ 死亡一時金  
 保険料を3年以上納めた夫が、年金を受けることなく亡くなったときに、亡くなった方と生計を同じくしていた遺族に支給されます（遺族基礎年金を受けられるときは除く）。  
 【第1号被保険者としての保険料納付済月数と死亡一時金額】  
 ・3年以上15年未満：12万円

- ・15年以上20年未満：14万5千円
  - ・20年以上25年未満：17万円
  - ・25年以上30年未満：22万円
  - ・30年以上35年未満：27万円
  - ・35年以上：32万円
- ※付加保険料を3年以上納付している場合、8500円を加算。
- ※死亡一時金と寡婦年金の両方を受け取ることができる場合は、どちらか一方を選択。

ることで支給されます。支給額は保険料の納付期間によって異なります。

問八尾年金事務所  
 ☎ 072・996・7711  
 保険年金課 国民年金係  
 ☎ 072・972・1708

持参すると、その場で登録できます。また、マイナポータルやセブン銀行ATMからも利用登録が可能です。

※保険証の登録には、マイナンバーカード作成時に設定した利用者証明用電子証明書の番号（数字4桁の暗証番号）が必要です。

・マイナ保険証利用の検討を、お手元の資格確認書（桃色）の有効期限は、7月31日（金）までです。まだマイナ保険証を利用されていない方は、登録をご検討ください。

問保険年金課 後期高齢者医療係 ☎ 072・972・1580

**手当金額の変更と振込口**

障害児福祉手当・特別障害者手当・経過的福祉手当の2月～4月分の支払いは、5月8日(金)に指定の口座に振り込みます。金額改訂の個別通知は行いません。

**4月分以降の手当額(月額)**

手当種別	変更後
特別児童扶養手当1級	58,450円
特別児童扶養手当2級	38,930円
障害児福祉手当	16,560円
特別障害者手当	30,450円
経過的福祉手当	16,560円

**障害福祉課**

☎072・972・1508

**交通事故などによる介護保険サービスの利用**

交通事故などの第三者行為が原因で介護サービスを利用した場合、保険給付相当額は、介護保険で一時的に立て替え払いをし、後から加害者に請求します。この可能性が生じた場合、市が加害者に請求するため、被保険者(被害者)から市への届け出が必要です。

**高齢介護課 介護業務係**  
☎072・972・1571


**水道料金の支払いは  
便利な口座振替で**

申通帳・通帳届出印・お客様番号のわかるもの(水道料金の領収書など)を持って、取扱金融機関の窓口へ(玉手浄水場および柏原水道センターでは手続き不可。転居時には再手続き要) 徴収業務受託者 第一環境株

☎072・978・6674  
(玉手浄水場)

**水道工事をするときは  
必ず事前に申込みを**

住宅の新築・改築などに伴い水道工事をする場合は、事前に大阪広域水道企業団の指定給水装置工事業者にご依頼の上、企業団柏原水道センターにお申込みください。申込みがないと、条例に基づき罰せられることがあります。なお、工事費用とは別に、企業団に加入金や手数料を納入いただく場合がありますのでご注意ください。

指定給水装置工事業者者名簿はウェブサイトに。  


**大阪広域水道企業団柏原水道センター 工務課**  
☎072・972・1606

**環境家計簿のエコモニター**

家庭から排出される温室効果ガスの量を実感してもらい、その後も継続してエコライフを実践してもらうため、環境家計簿のエコモニターを募集しています。興味のある方はお問い合わせください。

**環境対策課**  
☎072・972・1534

**ダイオキシンの類濃度測定結果公表(柏羽藤環境事業組合)**

柏羽藤フリーンセンターなどから排出されるダイオキシン類濃度(排ガス・ばいじん・排水)の令和7年度測定結果を、同組合ウェブサイトで公表しました。



**柏羽藤環境事業組合**  
☎072・976・3333

**家庭ごみは無色透明袋を**

家庭ごみを出す際には、必ず市販の無色透明袋を使用してください。着色または半透明袋・段ボール・他市の指定袋・事業系指定袋に入った家庭ごみは収集できません。

**環境対策課**  
☎072・972・1534

**資源ごみの収集曜日が  
変わります**

5月～10月まで、資源ごみ(空きびん・スプレー缶など)の収集は月2回になります。各地域の収集曜日は28ページをご覧ください。

**環境対策課**  
☎072-972-1534




**献血にご協力お願いします**

時5月13日(水)10時～正午・13時～16時  
所河内国分駅西側ロータリー協力団体 柏原ライオンズクラブ

持献血カードまたは身分証明書(運転免許証など)  
献血推進協議会事務局  
☎072・920・7381

**大阪府肥料価格高騰対策支援事業**

☎。4月1日から申請日まで、大阪府内に住所、本店がある農業者(個人または法人)。令和7年確定申告書の農業所得に係る販売金額が100万円以上であること。

**申**4月27日(月)～6月30日(火)の間、大阪府行政オンラインシステムから申請(困難な場合は郵送申請可)。  


**支援金事務センター**  
☎0120・700・067

**第12回戦没者等の遺族に対する特別弔慰金の請求**

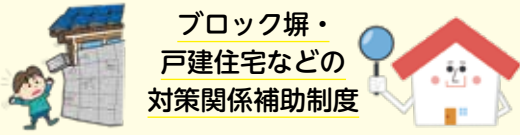
戦没者などの死亡当時のご遺族で、令和7年4月1日(基準日)において、公務扶助料や戦傷病者戦没者等援護法による遺族年金などを受けられない場合に、額面27万5千円、5年償還の記名国債が支給されます。

**次の①～④の順番による先順位のご遺族1名の方**

- ① 令和7年4月1日までに戦傷病者戦没者等援護法による弔慰金の受給権を取得した方
- ② 戦没者等の子
- ③ 戦没者等の⑦父母⑧孫の祖父
- ④ ①兄弟姉妹(戦没者等の死亡当時、生計関係を有していること等の要件を満たしている)かにより順番が入れ替わります
- ④①～③以外の戦没者等の三親等内の親族(戦没者等の死亡時まで引き続き1年以上の生計関係を有していた方に限ります)

**申・問**請求される方により必要書類が異なるため、事前に地域福祉係(☎072・972・1507)へ。

## ！地震などが起こる前に対策を



### ブロック塀・戸建住宅などの対策関係補助制度

地震時の道路などの交通安全や、迅速な避難のための経路確保を目的として、ブロック塀などの撤去工事費用や、耐震診断などの費用の一部を補助します。

**注**。必ず工事などの着手前に、問合せおよび補助金の申請をしてください。

。令和9年3月15日(月)までに工事などを終了し、完了報告を行う必要があります。

**締** 12月末日

**問** 都市開発課 ☎ 072-972-1593

### ブロック塀等撤去補助制度

**補助限度額** 次のいずれか低い額、上限20万円



①撤去工事に要した費用の1/2

②ブロック塀などの見附面積×6,500円/m<sup>2</sup>

**対**以下の要件を満たす方(その他条件あり)

- ・ブロック塀などを所有する個人
- ・固定資産税および都市計画税の滞納がない
- ・道路に面する高さ60cm以上のブロック塀などの全部を撤去し、60cm未満になる
- ・撤去を施工業者に委託して行う など

### 柏原市耐震補助制度

昭和56年5月31日以前に建てられた住宅向け

#### ①耐震診断

**補助限度額** 5万円(共同住宅の場合は補助限度額が変わります)

**対**以下の要件を満たす方(その他条件あり)

- ・建物の所有者
- ・対象建物に現在居住またはこれから居住する方など

#### ②耐震改修(木造住宅のみ)

**補助限度額** 85万円【内訳/耐震設計(10万円、耐震シェルター設置工事の場合は適用なし)+耐震改修工事(50万円または75万円、所得により補助限度額が変わります)】

**対**以下の要件を満たす方(所得、その他条件あり)

- ・建物を所有する個人
- ・対象建物に現在居住またはこれから居住する方
- ・建物が道路に突出していない など

#### ③耐震除却(木造住宅のみ)

**補助限度額** 20万円(戸建住宅の場合。共同・長屋住宅の場合は補助限度額が変わります)

**対**以下の要件を満たす方(所得、その他条件あり)

- ・建物を所有する個人
- ・解体工事を建設業の許可などを受けた業者に委託して行う
- ・所定の耐震診断の結果、耐震性がない など



### 救命率向上プロジェクトで救われた命

大阪南消防局では、救命率向上プロジェクトとして2つの事業に取り組んでいます。

①まちかど救急ステーション事業：管内のAED設置施設を「まちかど救急ステーション」として登録、AEDの活用と救命を促進。

②「AED GO」スマートフォン活用型AED運搬システム：「AED GO」アプリに「救命ボランティア」として登録、近くで救命が必要な場合、登録者のアプリに通知。今回、まちかど救急ステーション事業により命が救われ、AED設置施設へ感謝状を贈呈しました。

詳しくは2次元コードから。



**問** 大阪南消防局警防部救急課 ☎ 072・958・9932

### マイナンバーカード関連業務の窓口開庁

時 5月24日(日)9時～正午・13時～16時

所 市役所1階 市民課窓口

**内・時** ①マイナンバーカードの交付手続き 交付通知書

(はがき)、通知カード、マイナンバーカード(カード更新の方のみ)、住民基本台帳カード(お持ちの方のみ)、本人確認書類

②マイナンバーカード申請用 無料写真撮影 申請書、本人確認書類 ※写真のみのお渡しは不可。

③電子証明書の更新手続き 有効期限通知書、マイナンバーカード

※設定暗証番号記載票があれば、手続きがスムーズです。また、マイナンバーカード以外にもう1点本人確認書類があれば暗証番号の再設定が可能。

**申** ①②は「柏原市手続き予約サービス」または電話、FAXにて事前のご予約をお願いします。

**注** 法定代理人も、本人確認書類が必要です。

【休日開庁】マイナンバーカード関連業務

マイナンバーカードの手続き窓口予約サービス

**問** 市民課 ☎ 072・929・8138・8152



市政情報  
ピックアップ

暮らし  
情報

お知らせ

催し

募集  
求人

教室  
講座

スポーツ

相談

歴史資料館・  
図書館・体育館

けんこうガイド  
市立柏原病院

子育てプラス

くらしサプリ

まちの  
話題



**柏原市総合防災マップを改定しました 固危機管理課 ☎ 072-972-1529**

避難所の一覧をはじめ、防災に必要な情報を掲載した「柏原市総合防災マップ」を改訂しました。今回の改訂では、内水の浸水想定や避難所一覧、新たな気象情報の反映による防災マップの見直しを行いました。ぜひお住まいの地域にどのような災害のリスクがあるのかをご確認いただき、災害の備えにお役立てください。詳しくは、広報かしわら5月号と同時配布している「柏原市総合防災マップ」をご確認ください。



- ▼産婦人科：猿渡 愛**
- ①大阪公立大学医学部附属病院
- ②眼科全般
- ③経験を生かし、地域医療の現場で気軽に相談していただける眼科医として、わかりやすい説明と丁寧な診療を心がけていきたいと思っております。
- .....
- ▼眼科：富田 真未**
- ①大阪公立大学医学部附属病院
- ②眼科全般
- ③経験を生かし、地域医療の現場で気軽に相談していただける眼科医として、わかりやすい説明と丁寧な診療を心がけていきたいと思っております。

**市立柏原病院新任医師紹介**

4月に赴任してきた医師に、次の質問に答えてもらいました。①以前の勤務地②専門分野③メッセージ

**子どもたち、利用してね!**

**公園の遊具が新しくなりました**

令和7年度に、法善寺第2公園、安堂駅前公園、大和川児童遊園、春日台公園、市場第5公園、田辺2丁目公園、石川町南第2公園の一部の遊具が新しくなりました。ぜひ、ご利用ください。

固みどり公園課 ☎072-972-2401



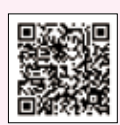
大和川児童遊園



法善寺第2公園

**子どもたちの居場所づくり拡大中!**

地域の方々がやっている子ども食堂や、宿題カフェなどのカレンダーを作成しました。今、市内ではさまざまな取り組みが広がっており、参加者やお手伝いしてもらえる団体を募集しています。詳しくは2次元コードからご確認ください。



**対**市民の方  
**固**社会福祉協議会 地域福祉係  
☎ 072-972-6760 FAX 072-970-3200



**R (立教館) カフェ**

関西福祉科学大学の学生による高齢者のためのカフェです。

- ②産婦人科
- ③地域の皆さまに寄り添い、身近で頼れる医療を届けられるように頑張ります。
- .....
- ▼産婦人科：田川 南斗**
- ①大阪公立大学医学部附属病院
- ②産婦人科
- ③柏原市の医療に貢献できるよう精一杯頑張ります。

- 時**5月17日(日)13時〜15時  
**所**関西福祉科学大学立教館  
**固**関西福祉科学大学 都村研究室  
☎072・942・1500  
※不在の場合、名前・要件を録音してください。
- 認知症カフェHELLO**  
**ようこそ**
- 時**5月15日(金)13時30分〜15時  
**所**グランホームハロー 談話ルーム(太平寺1・8・3)
- 対**物忘れが気になる方、認知症に関心がある方、家族で介護をされている方
- 費**ドリンク代100〜200円  
**固**ハローデイサービスセンター本郷

- ☎072・973・0011
- フローラルつながり交流**  
**おしゃべりルーム**
- 時**5月18日(月)10時〜11時30分  
**所**市役所4階会議室4・1
- 申**・固当日までに電話で人権推進課(☎072・972・1544)へ。
- 対**・定人権課題を抱えている方、支援者の方、各10名(市外の方も大歓迎)
- 申**各実施日の3日前までに電話またはウェブサイトで。  
**固**人権推進課  
☎072・972・1544
- おしゃべりルーム**
- 時**5月18日(月)10時〜11時30分  
**所**市役所4階会議室4・1
- 申**・固当日までに電話で人権推進課(☎072・972・1544)へ。

令和8年5月号

# かいわ 市議だより

No.235

## 目次

- 令和8年第1回臨時会・定例会の概要 …………… P.2~3
- 市政運営方針に対する代表質問 …………… P.4~5
- 議案に対する代表質疑 …………… P.6~7
- 議決結果、その他 …………… P.8

## 発行

柏原市議会 < [gikai@city.kashiwara.lg.jp](mailto:gikai@city.kashiwara.lg.jp) >



たつかめヒストリア  
『～河内国分寺跡～』

# 令和8年第1回臨時会・定例会の概要

## 令和8年第1回 臨時会

▶令和8年第1回臨時会は、1月14日の1日間の会期で開催し、1件の市長提出議案を審議しました。

議案第1号 令和7年度柏原市一般会計補正予算（第12号）

物価高騰対応として、水道基本料金の減免に係る費用を大阪広域水道企業団に支出するもの。

▶補正予算額 5,200万円



## 令和8年第1回 定例会

▶令和8年第1回定例会は、2月16日から3月24日の37日間の会期で開催し、合計31件の市長提出議案を審議しました。また、3月5日、6日には市長の市政運営方針に対する質問が、3月9日、10日には議案に対する質疑が、会派代表者等により行われました。



### PICK UP!!

審議された議案の一部を解説

01

議案第6号

原案可決

令和8年度柏原市市立柏原病院事業会計予算

▶令和8年度当初予算額 68億179万3千円

(令和7年度当初予算額 70億2,205万8千円)

※令和7年度予算から約1億1千万円減少 (△3.1%)

▶予算減の主な理由

- ・職員配置の見直し等による給与費の減少
- ・派遣職員の削減等による経費の減少



02

議案第8号

原案可決

行政財産の貸付けについて

### 市民交流センター・カフェスペースの事業者が決定しました

柏原市立市民交流センターの利便性向上と機能の充実を図るため、軽食等を提供するカフェを運営する事業者に対し、1階部分の一部の貸付けを行うもの。

▶契約相手方 株式会社 egaomaker

▶期 間 令和8年4月1日～令和11年3月31日

▶貸 付 料 月額20,899円

03

議案第13号

原案可決

執行機関の附属機関に関する条例の一部改正について

### 町会が管理する防犯灯の更新が補助対象になりました

町会・自治会に対する支援の拡充を図るため、「柏原市まちづくりに頑張る自治会・団体に対する補助金」を廃止し、LED防犯灯新設等補助金を拡充することで、経年劣化を迎えた防犯灯の更新についても補助対象とするもの。



04

議案第23号（一部をご紹介）

原案可決

令和7年度柏原市一般会計補正予算（第14号）

### 物価高騰対策として地域応援商品券を配布する予算が可決されました

エネルギー・食糧品価格の高騰に直面する市民への支援をはじめ、地域経済の振興を目的とし、商品券の配布を実施するもの。



▶地域応援商品券事業 4億200万円

# 過去最大規模 **312億7,168万8千円** (前年度比 20億3,888万4千円増)

社会保障関係費の増加、公共施設等再編整備事業による物件費の増加、物価高騰に係る補助費等の増加、人件費の増加などにより、予算額が前年度を上回りました。そのうち、主な事業を一部紹介します。

## 防犯対策事業

安心安全なまちづくりを推進するための広報啓発活動を実施するもの。また、町会で管理する防犯灯の新設、更新及び維持管理に係る費用や、防犯カメラの新設費用に対して補助金の交付を行うもの。

**1,993万7千円**

## ふるさと納税推進事業

柏原市まちづくり応援寄附条例に基づき、寄附者に対し寄附金額に応じて市の特産品(返礼品)を贈呈するもの。企業版ふるさと納税については、マッチング支援事業によるサービスを利用し、寄附件数の増加を図るもの。

**1億1,541万4千円**

## 市民交流センター運営費

令和8年5月に市民交流センターの供用を開始し、子どもの室内遊び場を運営するもの。

多世代交流及びにぎわい創出につながる施設となるよう管理運営を行うもの。

**1億1,509万8千円**

## 健康増進事業

従来 of 検診に加え、今年度からがん検診において胃内視鏡検査を選択できるようにするもの。また、健康について総合的・体系的に学べるよう「かしわら健康大学」を立ち上げ、健康づくりプロジェクトチームを中心に取り組むもの。

**7,061万5千円**

## 妊婦のための支援給付及び包括的相談支援事業

子ども・子育て支援法に基づく妊婦のための支援給付を実施するもの。また、妊婦等包括相談支援事業として、相談等のほか、新たに子育て支援アプリを導入し、妊産婦の支援を行うもの。

**5,559万5千円**

## 都市計画調査事務事業

西名阪自動車道スマートインターチェンジの事業化に向けて、実施計画書の作成や関係機関との協議を行うもの。

また、コンパクトで持続可能なまちづくりを実現するため、立地適正化計画を策定するもの。

**2,190万円**

## 田辺旭ヶ丘線整備事業

河内国分駅周辺地区の渋滞緩和、国分地域の交通ネットワーク強化のため、近鉄大阪線を跨ぐ道路橋工事を進めるもの。



**1億9,600万円**

## 教育指導運営費

インクルーシブな教育支援体制の構築のサポートのために支援ソフトを全小学校に導入するもの。

また、不登校児童・生徒の支援のため、校内教育支援員を配置するもの。

**7,341万7千円**

## 中学校施設整備事業

災害発生時に快適なトイレ環境を確保し、被災者の健康を守るため、避難所となる学校施設にマンホールトイレを整備するもの。



**1,093万4千円**

公共施設



複合化施設は白紙撤回すべき



日本共産党

**問** リビエールホール・市民文化センターの複合化案を白紙撤回する考えについて問う。

**市長** 市民の意見を聞きながら整備方針に沿って進めたい。

**要望** 複合化案は市長を本部長とする行財政改革推進本部で決定された。これまでにリビエールホールは空調工事を理由に、市民文化センターは改修工事に伴い休館することを広報でお知らせしてきた。市議会でもそれらに関連する予算や決算を可決、承認している。またリビエールホールのエレベーター改修工事に約3億円必要とされているが、国

分図書館やサンヒルの改修費用と大きな差がある。25億円とされる改修費はすべてを新設した場合の試算ではないのか。市議会としては予算もまだ認めていないことから約34億円以上必要である複合化計画は白紙撤回すべきである。



リビエールホールと市民文化センター

防災



平常・災害応用の移動式トイレカーの導入



公明党

**問** トイレカーの導入を進めるとあるがその内容を問う。

**市長** 老朽化に伴い設備の不具合が多発している大和川河川敷緑地公園の移動式トイレを男女別2部屋の個室トイレを備えたトイレカーに更新するもの。特徴は、自走による移動が可能であることから平常時には各種イベントでの活用、災害発生時には支援活動にも活用できる。また、室内照明用のソーラーパネルとサブバッテリーを備えており、夜間の利用も可能となっている。

**要望** 令和元年の9月定例会で大規模災害時の緊急用

トイレを確保するため、移動設置型トイレトレーラーの導入やマンホールトイレ、ポータブルトイレの購入を要望した。今後は、維持管理費や作業負担の軽減を図るため下水道へ直接設置できるものについて検討いただくよう要望する。



トイレカー（イメージ）  
出典：株式会社モリタ

公共施設



# リビエールホールはどうなる？



政新会

**問** 複合施設完成まで約6年を要する間、これまでホールや文化センターを拠点に活動してきた団体の文化芸術活動をどのように支えるのか問う。

**市長** リビエールホールの休館に伴い、ホール機能を持つ市内公共施設がなくなることから他市公共ホールの利用に対する支援を行う。また市内全域の多様な場所を活用し、市全体に活動機会を広げることで文化芸術活動を支えていく。



**市長** 民間事業者による活用の可能性や市による公共的な活用など様々な可能性を検討しながら総合的に判断をしたい。

**要望** 休館中も維持管理費が発生している現状を踏まえ、早期に市民が納得できる形での判断を示すよう求める。

公共施設



# 公共施設の再編整備事業について



大阪維新の会

**問** 将来を見据えた公共施設の規模や配置について問う。

**市長** 本市の人口は減少傾向にあり、将来的にはさらに厳しい財政運営が見込まれる。各施設の利用状況や将来推計等を踏まえながら検討を進める。

**問** 検討されている文化芸術複合施設ができるまでの間、どのように市民の表現の場を確保し、柏原の文化の火を絶やさないようにするのか。

**市長** 市内にホール機能を持つ活動の場が整うまでの間、市内公共施設や学校施設等の活用をこれまで以上に進めるとともに、他市公共ホールの利用に関する支

援を行う補助金の予算を計上している。今後でもできる限りの支援と環境づくりに努めていきたい。

**要望** 公共施設の再編は市民の理解と協力が不可欠である。引き続き、文化活動への配慮と跡地活用の検討を要望する。



防犯



まちの灯りの維持へ



政新会

**問** 地域活性化を担ってきた「まちづくり」に頑張る自治会・団体に対する補助金の意義、目的を問う。併せて、町会で管理している防犯灯への補助を拡充した経緯を問う。

**答** 本補助金は地域との協働によるまちづくりの推進を目的としている。今回、喫緊の地域課題であるLED防犯灯の更新費用を重点的に支援するため事業の組替えを行った。

**問** 市が行う施策全体の見直しに対する考え方を問う。  
**答** 「組替え」「適正化」「総合的な検証」の考え方により、既存事業の見直しを進めていく。

**要望** 財政再建は急務だが、スクラップばかりが先行して、市民が置き去りとなり、幸福度が下がらないよう事業の見直しにあたっては配慮を求める。市が一丸となり、市民の理解を得ながらこの困難を乗り越えていきたい。



公共施設



柏原図書館・リビエール統合の白紙撤回を



日本共産党

柏原図書館

**問** 休館中の柏原図書館に施設管理費が必要な理由を問う。

**答** 蔵書を良好な状態で保管するとともに、書庫として活用するために必要な点検業務等を予算計上するもの。

**問** 休館する間の代替施設とその業務内容を問う。

**答** 国分図書館や市役所2階で本の貸出しや閲覧スペースの設置により業務を継続する。

リビエールホール

**問** 改修費25億円を理由に休館している当該施設に維持管理費が必要な理由を問う。

**答** 消防法により休館中でも水道や電気などが必要で

ある。  
**要望等** 複合化の整備方針に対する住民説明会では存続の要望や30年経っていない建物なぜ使わないのかなど多数の声があった。市民、利用者の声に耳を傾け、複合化は白紙撤回すべきである。



リビエールホール

健康



### 産学官で挑む健康大学の展開



#### 公明党

**問** 「かしわら健康大学」のスケジュールについて問う。

**答** 産学官が連携し健康づくりを総合的かつ体系的に学ぶ「かしわら健康大学」を令和8年度の秋頃から実施できるよう取組を進めている。

**問** 健康づくりに無関心な方へのアプローチについて問う。

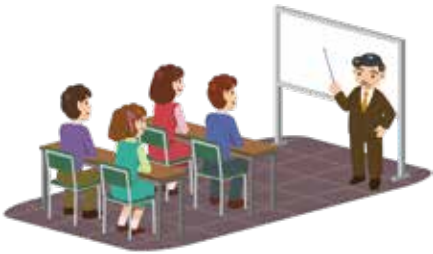
**答** フレイル予防コースや適正体重管理コース、心の健康養成コースなど多くの方に関心を持っていただけるコースを複数用意し、健康づくりを楽しんでいただけるような魅力ある事業にしていきたい。

**問** 関西福祉科学大学との

連携の進め方について問う。

**答** 行政、大学に加え関係企業が協働する新たな連携の枠組み「地域共創プラットフォーム」にて連携を進めている。

**要望** この新たな枠組みが市の未来を大きく動かす起点となるよう強く要望する。



商工業振興



### 地域応援商品券事業について



#### 大阪維新の会

**問** 重点支援地方交付金の使い道として、地域応援商品券を選択した理由を問う。

**答** 本事業は市民への物価高騰対策でありながら、市内事業者の支援につながることで、また、市内経済への波及効果が高いことから選択した。

**問** 事業内容や実施スケジュールを問う。

**答** 令和8年5月1日に住民票に記載されている方を対象に一人当たり5千円分の商品券を配布するもの。スケジュールについては、取扱い登録店の募集を令和8年3月中旬から実施し、商品券は6月下旬から順次お届けしていく予定です。

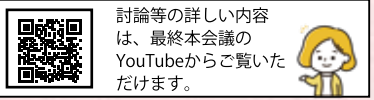
ある。

**要望** 物価高騰対策として市民の負担軽減と市内経済への波及を図る重要な施策と理解した。本事業の実施で得られた課題や地域の声を今後の施策に反映するよう要望する。



# 令和8年第1回臨時会及び第1回定例会の議決結果

・議長は全ての議案に対し賛否を表明しません。 ・討論を行った議員は「討」と表記しています。  
 ・賛成は「○」、反対は「×」と表記しています。 ・会派に属さない議員は「個人」と表記しています。



議案番号	議案名	議決結果	政新会			大阪維新の会				公明党		日共産		個人		
			山下亜緯子	奥山 渉	乾 一	山口 由華	田中 秀昭	鶴田 将良	榊田 和之	小宮 早苗	嶋谷 一成	峯 弘之	山本 修広	中村 保治	大木 留美	橋本 満夫
臨時会 議案第 1号	令和7年度柏原市一般会計補正予算(第12号)	可決	議長	○	○	○	○	○	○	○	○	○	○	○	○	○
報告第 1号	専決処分報告について 「令和8年専決第1号 令和7年度柏原市一般会計補正予算(第13号)」	承認	議長	○	○	○	○	○	○	○	○	○	○	○	○	○
議案第 2号	令和8年度柏原市一般会計予算	可決		○	○	○	○	○	○	○	○	○	○	○	○	○
議案第 3号	令和8年度柏原市国民健康保険事業特別会計(事業勘定) 予算	可決		○	○	○	○	○	○	○	○	○	○	○	○	○
議案第 4号	令和8年度柏原市介護保険事業特別会計予算	可決		○	○	○	○	○	○	○	○	○	○	○	○	○
議案第 5号	令和8年度柏原市後期高齢者医療事業特別会計予算	可決		○	○	○	○	○	○	○	○	○	○	○	○	○
議案第 6号	令和8年度柏原市市立柏原病院事業会計予算	可決		○	○	○	○	○	○	○	○	○	○	○	○	○
議案第 7号	令和8年度柏原市下水道事業会計予算	可決		○	○	○	○	○	○	○	○	○	○	○	○	○
議案第 8号	行政財産の貸付けについて	可決		○	○	○	○	○	○	○	○	○	○	○	○	○
議案第 9号	市道の路線認定について	可決		○	○	○	○	○	○	○	○	○	○	○	○	○
議案第10号	固定資産評価審査委員会委員の選任につき同意を求めることについて	同意		○	○	○	○	○	○	○	○	○	○	○	○	○
議案第11号	固定資産評価審査委員会委員の選任につき同意を求めることについて	同意		○	○	○	○	○	○	○	○	○	○	○	○	○
議案第12号	地方自治法の一部を改正する法律の施行に伴う関係条例の整理に関する条例の制定について	可決		○	○	○	○	○	○	○	○	○	○	○	○	○
議案第13号	執行機関の附属機関に関する条例の一部改正について	可決		○	○	○	○	○	○	○	○	○	○	○	○	○
議案第14号	執行機関の附属機関に関する条例の一部改正について	可決		○	○	○	○	○	○	○	○	○	○	○	○	○
議案第15号	柏原市行政手続条例の一部改正について	可決		○	○	○	○	○	○	○	○	○	○	○	○	○
議案第16号	一般職の職員の給与に関する条例等の一部改正について	可決		○	○	○	○	○	○	○	○	○	○	○	○	○
議案第17号	柏原市文化・スポーツ国際交流基金条例の一部改正について	可決		○	○	○	○	○	○	○	○	○	○	○	○	○
議案第18号	柏原市乳児等通園支援事業の実施に関する条例の制定について	可決		○	○	○	○	○	○	○	○	○	○	○	○	○
議案第19号	柏原市介護保険条例の一部改正について	可決		○	○	○	○	○	○	○	○	○	○	○	○	○
議案第20号	柏原市国民健康保険条例の一部改正について	可決		○	○	○	○	○	○	○	○	○	○	○	○	○
議案第21号	国民健康保険診療所条例の廃止について	可決		○	○	○	○	○	○	○	○	○	○	○	○	○
議案第22号	柏原市下水道条例の一部改正について	可決		○	○	○	○	○	○	○	○	○	○	○	○	○
議案第23号	令和7年度柏原市一般会計補正予算(第14号)	可決		○	○	○	○	○	○	○	○	○	○	○	○	○
議案第24号	令和7年度柏原市一般会計補正予算(第15号)	可決		○	○	○	○	○	○	○	○	○	○	○	○	○
議案第25号	令和7年度柏原市国民健康保険事業特別会計(事業勘定) 補正予算(第3号)	可決		○	○	○	○	○	○	○	○	○	○	○	○	○
議案第26号	令和7年度柏原市介護保険事業特別会計補正予算(第4号)	可決		○	○	○	○	○	○	○	○	○	○	○	○	○
議案第27号	令和7年度柏原市後期高齢者医療事業特別会計補正予算(第4号)	可決		○	○	○	○	○	○	○	○	○	○	○	○	○
議案第28号	令和7年度柏原市下水道事業会計補正予算(第2号)	可決		○	○	○	○	○	○	○	○	○	○	○	○	○
議案第29号	職員の旅費に関する条例の一部改正について	可決		○	○	○	○	○	○	○	○	○	○	○	○	○
議案第30号	令和7年度柏原市一般会計補正予算(第16号)	可決		○	○	○	○	○	○	○	○	○	○	○	○	○
議案第31号	令和8年度柏原市一般会計補正予算(第1号)	可決		○	○	○	○	○	○	○	○	○	○	○	○	○

## 次回定例会の案内

### 令和8年第2回定例会 (予定)

月日	会議名	内容
6月4日(木)	本 会 議	議案説明
6月18日(木)	本 会 議	個人質疑・質問
6月19日(金)		
6月23日(火)	総務産業委員会	付託議案審査
6月24日(水)	厚生文教委員会	付託議案審査
6月30日(火)	本 会 議	委員長報告・採決

※会議は午前10時から始まります。※日程は変更する場合があります。

## 陳情の取扱いについて

### 図書館閉館に関する陳情

この陳情は、「議長預かり」となりました。

## 動画配信・YouTube 配信

◆ YouTube  
(ライブ中継・録画)  
※本会議及び常任委員会



◆ 映像配信ウェブサイト(録画)  
※本会議のみ



**玉手山安福寺**

**第48回おてらで介護者カフェ**

時・因 5月14日(木) ①14時〜15時 / 声楽とフルートとピアノのコンサート ②15時〜16時 / 皆さんとおしゃべり会

所 安福寺 (玉手町7・21)

対・定 介護や老後の在り方に関心のある方、10名程度

他 食料品と日用品の支援活動「フードパントリー」も開催。寄贈のご協力をお願いします。

申・問 前日19時までに、メールで氏名・年齢を安福寺 (jodo.anpukuzi@gmail.com) へ。

イエロー・ライン・プロジェクト  
 河内かしわらわたの日2026

わたの日カフェ  
 因 系統ぎの練習、次回草木染

**ピアセンター  
 パーカッション音楽会**

障害のある方も無い方も一緒に、パーカッション(打楽器)を叩いて楽しみませんか。  
 時 5月24日(日)10時〜11時30分  
 所 自立支援センター

対・定 市内在住の方(介助の必要な方は介助者同伴)、15名

めんの準備、綿繰り体験  
 時 5月13日(水)、受付10時30分  
 所 ふれあい館オガタ(清州1-3-21)  
 持 筆記用具、マイカップ  
 費 500円(参加費)

申・問 大阪教育大学 彫刻研究室 FAX 072-978-0722  
 3730 tyosoken@cc.osaka-kyoiku.ac.jp

QRコード

申・問 5月22日(金)までに、電話またはFAXで、ピアセンターかしわら(☎072-971-2039 FAX072-971-6801)へ。

それいゆコンサート  
 時 5月31日(日)14時〜16時  
 所 アリズムホール 小ホール

問 文化連盟加入団体「柏原女声コーラスそれいゆ」中尾さん ☎090-7755-0367

令和8年度大阪府地域防災総合演習  
 水防工法訓練や救出・救助訓練などを実施。展示・体験コーナーでは、防災に関する展示や災害対策用の車両なども展示します。  
 時 5月23日(土)9時30分〜正午(展示・体験コーナーは12時30分まで)  
 所 藤井寺市川北町地先 大和川右岸河川敷(河内橋下流)  
 ※雨天決行。ただし、会場が使用できない場合は中止。  
 ※来場時は公共交通機関をご利用ください。  
 問 危機管理課 ☎072-972-1529

**100年つむぐ ぶどうとワインの記念祭 2026**  
 「今年はジュースで！」

ぶどう農家の高齢化と耕作放棄地の課題解決のため、企業ボランティアや福祉事業所の農福連携で、昨年4,058.3kgのデラウェアを収穫し、ぶどうジュースが完成しました！当日は収穫の写真、福祉事業所の利用者によるラベルイラストの展示、ぶどう畑の痕跡地を訪ねるまち歩きなどを楽しめます。  
 時 5月10日(日)10時〜15時  
 所 大正通りネストなど(大正1-3-1)  
 問 (一社) イイネットワーク 大村さん ☎072-945-2031

- 市政情報
- ピックアップ
- 暮らし情報
- お知らせ
- 催し
- 募集
- 求人
- 教室
- 講座
- スポーツ
- 相談

歴史資料館・図書館・体育館

けんこうガイド  
 市立柏原病院

子育てプラス

くらしサプリ

まちな話

**第32回 柏原市文化連盟祭**



文化連盟の会員が、日ごろの研さんの成果の発表と会員相互の協力による積極的な文化事業の推進を目的として開催します。皆さんお誘い合わせの上、ぜひご来場ください。

所 堅下合同会館  
 注 内容を変更することがあります。駐車場に限りがありますので、車での来場はご遠慮ください。  
 問 堅下合同会館 ☎072-971-6800

日程	内容(事情により変更の場合あり)	時間
5月9日(土)	お茶席	10時〜14時
	第55回総会	13時〜14時30分
5月10日(日)	芸能発表(フラダンス・詩吟・歌謡・舞踊等) 囲碁大会	10時〜16時
5月16日(土)	芸術展(洋画・写真・書道・ペン習字・陶芸・手工芸等)、生花展 文芸展(短歌、俳句)、柏原盆栽展、郷土文化展	10時〜17時
5月17日(日)	芸術展(洋画・写真・書道・ペン習字・陶芸・手工芸等)、生花展 文芸展(短歌、俳句)、柏原盆栽展、郷土文化展	10時〜16時



親子で行ってみよう♪  
注目のイベント!

第6回「かしわらスマイルこどもマルシェ」

こどもたちが店員&主役のマルシェです!  
※自転車や公共交通機関でお越しください。

時 5月31日(日) ※小雨決行

所 市役所駐車場、本館1階、かしわらテラス

問 かし笑しみんず ☒ kashiwara.smile.kids.marche@gmail.com



大和川リバーサイドサイクルイベント

子ども向けのデンマーク式自転車教室や電動スポーツ自転車の試乗体験を開催します!

時 5月17日(日) 10時~16時(雨天中止)

※お子さんのみの参加はできません。

※レンタル用キックバイク、ヘルメット、自転車あり

所 市役所前大和川河川敷緑地公園

申 2次元コードから事前予約制。

問 サカイサイクル(株) ☎ 080-5346-9423



▲子ども向け自転車教室



▲スポーツ自転車試乗体験

ありがとうをつなぐ“清州フェス+1 (ワン)”

スーパーヤオヒコ柏原店前の電車通りが、歩行者天国でマルシェに! キッチンカーのグルメ、ワークショップ・縁日・バザーやステージを楽しめる、子どもから大人まで笑顔があふれるイベントです。

さらに、抽選で素敵なプレゼントも! 詳しくは下の2次元コードから。

時 5月17日(日) 10時~16時(雨天中止)

所 柏原駅東口出口からスーパーヤオヒコ柏原店前までの線路沿い

問 柏原駅東地区まちづくり実行委員会 ☒ kiyosufes@gmail.com



Thank You!



天然アユがのぼってくるまち柏原  
「大和川三二水族館」

時 5月30日(土) 11時(オープニング・セレモニー)~17時、5月31日(日) 10時~16時 ※入場無料

所 河内国分駅前・ジョイフル国分ビル2階 ふれあいステーション

問 大和川魚知隊 新後 善紀 ☎ 090-6678-0339



大和川にどんなお魚いるかな? 親子のお魚観察会

大和川の浅瀬に入って魚を捕る体験をしよう!

時 6月7日(日) 10時~正午(受付9時30分~国豊橋上流の大和川親水公園にて) ※荒天延期

所 大和川親水公園前の大和川の浅瀬

講 科学教室「力塾」塾長 小川 力也さん

対・定 魚・水生生物が好きな親子、先着50名

持 水に入ってもよい靴(サンダル不可)

※子ども用ライフジャケットあり。

費 大人500円(保険代など)、高校生以下無料

申・問 当日までに参加者の氏名、住所、年齢、メールアドレス、電話番号(中止時の連絡用)を、メールでかしわら森の会(☒ morinokai2015@gmail.com)へ。定員になり次第締め切ります。



募集・求人

会計年度任用職員募集

①放課後児童会指導員

募集職種 ①主任支援員(月給) ②支援員(時給) ③補助員(時給)

勤務先 市内の各小学校内の放課後児童会9カ所

対 ①②は資格要件・面接と簡単な記述試験(作文形式)あり。③は資格要件無し

申 子育て支援課へ電話連絡の上、履歴書を持参。①②は資格要件が分かる証明書を持参。

※詳しくはウェブサイトをご覧ください。

問 子育て支援課 子育て支援係



☎ 072・971・0042

②時間外保育士・補助員

業務内容 時間外乳幼児保育および清掃業務など

勤務日 月~土曜日(週3~5日)

対 ①保育士登録をしている方(勤務経験の有無は問わない)

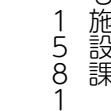
②保育業務に意欲のある方(保育士資格がない方も応募可)

申 履歴書・保育士証・幼稚園教諭免許状の写し(資格のある方のみ)を提出。

勤務場所 市立認定こども園・保育所※詳しくはウェブサイトをご覧ください。

提出場所・問 こども施設課

☎ 072・972・1581



③歯科衛生士

業務内容 乳幼児健診、幼児歯科検診、健康相談など

勤務日・場所 月2~3日程 度、8時45分~正午または12時45分~16時、保健センター

対 歯科衛生士免許を有する方

申 電話連絡の上、5月29日(金)までに履歴書および資格証明の写しを郵送(安堂町1-55) また

は直接提出。



問 こども家庭安心課 母子保健係 ☎ 072・973・5516

### 小中学校の講師募集

詳しくはウェブサイトをご覧ください。

☎電話の上、履歴書持参。メールの場合は、件名を「講師登録希望」本文に「氏名、所有（見込）教員免許状、希望職種、連絡先」を記入の上、学務課（☒gakumu@city.kashiwara.lg.jp）へ。



☎072・972・1697

### 国家公務員（一般職・高卒）

一次試験日 9月6日(日)  
 6月12日(金)〜24日(火)にウェブサイトから申込み。  
 ※詳しくは人事院ウェブサイトをご覧ください。



☎06・4796・2191

### 大阪南消防局消防吏員募集

試験日 6月21日(日)  
 詳しくは同消防局ウェブサイトをご覧ください。



☎072・958・9926

### シルバー人材センター会員募集（入会説明会）

5月13日(水)13時〜15時  
 所センター2階会議室

市内在住の60歳以上の方で健康で働く意欲のある方

☎072・972・1583



### 高齢者いきいき元気計画委員会委員の公募

高齢者などに対する施策の必要事項の審議および、調整を図るために設置している委員会の委員を市民公募します。

☎072・2401へ。

2時間程度参加できる  
 任期（7月1日〜令和11年6月30日）を全うできる

報酬 7500円（1回出席）  
 5月20日(火)16時までに（郵送の場合は、当日消印有効）

「介護保険事業または高齢者施策に関すること」をテーマ

に、考えを800字以内でまとめ、住所・氏名・生年月日・電話番号を記入して郵送またはメールで提出（様式自由）。

☎072・972・1554

☎072・972・1555

☎072・972・1572

### 協働緑化用の花を配布

☎072・2401へ。

☎072・972・2401へ。

☎072・972・2401へ。

### 高尾山創造の森 草刈り作業参加者募集

5月30日(日)9時〜11時（雨天中止、その際は申込者に連絡）

☎072・972・2401へ。

☎072・972・2401へ。

☎072・972・2401へ。

☎072・972・2401へ。

### 龍田古道・亀の瀬 清掃活動ボランティア募集

5月13日(水)10時〜11時30分（雨天中止、亀の瀬周辺持参、長靴など）

☎072・972・1554

☎072・972・1555

☎072・972・1572

☎072・972・1572

### 河川愛護モニター募集

大和川・石川など（国土交通省管理区間）

☎072・972・1554

☎072・972・1555

☎072・972・1572

☎072・972・1572

☎072・972・1572

☎072・972・1572

## サマーマルシェ出店者募集 -チャレンジショップ-

新規出店を目指す方、市役所で行うサマーマルシェで、ブース出店を試してみませんか。

時 7月24日(金)10時〜16時(売り切れ次第終了)  
 所 市役所1階フリースペース

対 柏原市で創業予定または創業から5年未満で、小売・サービス業の方（キッチンカーは対象外）  
 定 6店舗（初めの方優先）  
 種 食品（個包装されたお弁当やお菓子類）、ハンドメイドの洋服・雑貨・アクセサリなど  
 申 5月15日(金)17時までに2次元コードから。  
 問 産業振興課 ☎072-972-1554  
 柏原市商工会 ☎072-972-0881

- 市政情報
- ピックアップ
- 暮らし情報
- お知らせ
- 催し
- 募集
- 求人
- 教室
- 講座
- スポーツ
- 相談
- 歴史資料館・図書館・体育館
- けんこうガイド
- 市立柏原病院
- 子育てプラス
- 暮らしサプリ
- まちの話題



## ファミリー農園利用希望者募集



入園資格 市内在住 利用期間 受付日～令和9年3月31日(水)

申本人確認書類のコピー・入園料3,500円を、下表の各受付日時に希望する農園へ持参。希望者多数の場合は抽選。

問産業振興課 ☎ 072-972-1554、JA 大阪中河内柏原営農センター ☎ 072-971-8308

受付日 5月9日(土) (①～⑥)						
午前	①法善寺第3農園	9時30分	②法善寺第2農園	10時	③法善寺第5農園	10時45分
午後	④大正第4農園	13時	⑤太平寺第1農園	13時30分	⑥高井田第1農園	14時15分
受付日 5月16日(土) (⑦～⑫)						
午前	⑦旭ヶ丘第4農園	9時30分	⑧旭ヶ丘第5農園	10時	⑨東条第2農園	10時45分
午後	⑩国分市場第8農園	13時	⑪国分市場第5農園	13時30分	⑫国分市場第6農園	14時15分

<p><b>①法善寺第3農園 (1区画)</b></p> <p><b>②法善寺第2農園 (2区画)</b></p>	<p><b>③法善寺第5農園 (2区画)</b></p>	<p><b>④大正第4農園 (2区画)</b></p>
<p><b>⑤太平寺第1農園 (5区画)</b></p>	<p><b>⑥高井田第1農園 (5区画)</b></p>	<p><b>⑦旭ヶ丘第4農園 (1区画)</b></p>
<p><b>⑧旭ヶ丘第5農園 (4区画)</b></p>	<p><b>⑨東条第2農園 (2区画)</b></p>	<p><b>⑩国分市場第8農園 (1区画)</b></p> <p><b>⑪国分市場第5農園 (8区画)</b></p> <p><b>⑫国分市場第6農園 (1区画)</b></p>

### 大泉4丁目農園募集中! (先着順)

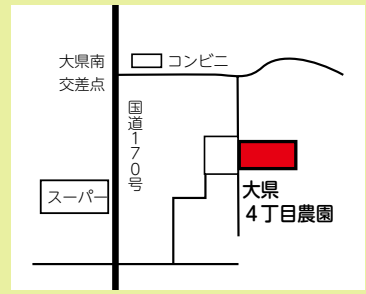
利用期間 受付日～令和9年8月30日(月)

募集区画 大泉4丁目農園 (1区画)

使用料 年間10,500円 (1年間に満たない場合は1カ月あたり875円)

申5月1日(金)～15日(金)の平日 (10時～15時の間) に、市役所産業振興課窓口へ。

問産業振興課 ☎ 072-972-1554





## 教室・講座

### 市立柏原病院の糖尿病教室

**内・講** ①「糖尿病のくすりを勉強しよう」薬剤師 岩佐沙希子 ②「糖尿病の運動ってどんなん？」理学療法士 金田郁哉  
**時** 5月29日(金)14時～15時  
**所** 市立柏原病院2階 第3会議室  
**注** マスク着用と検温が必要。中止の場合は病院ウェブサイトでお知らせ。

**問** 市立柏原病院内科外来  
**電** 072・972・0885

**フレイル・ロコモ予防教室**  
**時** 5月20日(水)13時30分～14時30分  
**所** 地域福祉センター1階 多目的ホール(2次元コードからZoomでも視聴可)  
**内** フレイル・ロコモを予防しよう



**講** 関西福祉科学大学名誉教授 長谷川幸治さん  
**問** 柏原市ボランティア連絡会事務局  
**電** 072・972・6760

### 柏原おいな〜れ塾

①第1回講演「柏原の積石塚・松岳山古墳と茶臼塚古墳」  
**時** 5月15日(金)13時30分～15時  
**所** 歴史資料館  
**講** 歴史資料館学芸員 黒田和希  
 ②第2回ウォーク「国史跡 松岳山古墳〜田の輪の樋〜河内国分寺跡〜夏目茶屋の渡し〜青谷遺跡」  
**時** 5月31日(日)13時～16時  
**所** 近鉄河内国分駅東口(5分前集合)  
**●** ①②共通事項  
**定** 各先着50名(事前申込み)  
**費** 300円(運営協力費)  
**申・問** 開催日・氏名・住所・電話番号をメールまたはFAXで柏原おいな〜れガイドの会の望野さん(☒moti1593\_20@ybb.ne.jp ☎072・977・6831)へ。☎電話での問合せ受付9時～16時。

### もりのようちえん

自然体験やアウトドアアクティビティを楽しみます！  
**時** 5月16日(日)出  
**所** 竜田古道の里山公園



**対・定** 年中・年長児、先着30名  
**費** 6600円  
**申** 2次元コードから。  
**問** 竜田古道の里山公園  
**電** 072・979・0504

## 『わいわい健康大作戦』教室 みんなでわいわい 楽しく活動しよう

とき	コース・費用	定員	ところ	内容など
5月29日(金) 13:30～15:00	知識編	30名	市役所4階 大会議室	熱中症について「今から実践！毎日の生活のできる暑さに負けないカラダづくり」 <b>講</b> 大塚製薬(株) 服部さん
6月12日(金) 8:45～10:30	運動編	20名	【集合】 JR河内堅上駅 【解散】 亀の瀬地すべり歴史資料室	亀の瀬地すべり対策インフラツーリズムガイドツアーに参加。プロジェクションマッピングもあります！
6月26日(金) 10:30～13:00	調理実習編	12名	市民交流センター wakka	「はじめてさん」もできる！ゆっくり学ぶ調理実習 <b>対</b> 男性限定、4/17(金)に参加した方は申込み不可。
7月17日(金) 10:30～13:00	<b>費</b> 500円			おいしく増やす☆筋力サポート料理教室

**対** 市内在住の方

**他** ポイントを集めて「健康づくりオリジナルグッズ」をGET！詳しくはウェブサイトへ。

**注** お子さん連れでの参加はできません。持病をお持ちの方は主治医にご相談ください。

**申** 5月1日(金)9時以降に右の2次元コードから。 **問** 健康づくり課 ☎ 072-920-7381



## 男女共同参画社会づくり講座(前期) ～自分らしくのびやかに～

とき	テーマ(変更する場合あり)	講師
5月25日(月) 13時30分～15時	ムリなく続けられる！ 自分らしく暮らすための時短家事講座	おうちじかん <Family Life Management> 代表 野間 和美さん
6月3日(水) 13時30分～15時	柏原に積石塚あり -松岳山古墳と茶臼塚古墳-	歴史資料館館長 山根 航

**所** 男女共同参画センター(アゼリア柏原6階)会議室 **対・定** 市内在住の方、各40名  
**申・問** 各講座開催日の1週間前までに、男女共同参画センター(☎072-972-0072)へ。  
 ※一時保育(1歳半～未就学児)の希望者は、申込み時にお伝えください。

**健康道場男組 (ダッシュ)**

男性のための筋力トレーニング、ストレッチが中心の運動教室です。

- 時**①5月11日(月)15時～16時  
 ②5月19日(火)15時～16時

**所**①国分図書館②地域福祉センター

**対・定**65歳以上の元気な男性高齢者(介護認定を受けていない方)、若干名

**申・問**高齢介護課 高齢者支援係 ☎072-972-1570



**定期普通救命講習**  
 AEDの使用方法を含めた応急手当など普通救命講習Ⅰ。受講後に修了証を発行します。  
**時**6月17日(火)①13時30分～16時30分②14時30分～16時30分  
**所**富田林消防署(富田林市甲田1-7-1) ※駐車場なし  
**対・定**柏原市ほか近隣市町村に在住・在勤・在学の方、先着20名  
**申・問**5月15日(金)以降の9時～17時の間に電話で大阪南消防局警防部救急課(☎072-958-9932)へ。

**公民館講座**

**受講生募集**

教養・基礎講座



**対**18歳以上の市内在住・在勤・在学で初心者の方  
**費**300円(受講時に徴収)  
**申・問**5月1日(金)～31日(日)の9時～17時の間に電話で公民館 堅下分館(☎072-971-6800)へ。または、2次元コードから。\*先着順ですが、定員超過時は初めての方優先。



講座名(講師)	とき	ところ	内容	定員
ゆかたの着付けと変わり結び(奥田 佐知子さん)	7/4(土) 13:30～15:30	堅下合同会館	基本の着付け、帯の扱い方と変わり結びを学びます。	10名

\*ゆかた・帯のレンタル(2,000円)があります。ご希望の方は、申込み時にお伝えください。

**介護予防サポーターズのサロン**

**対**おおむね60歳以上で、会場まで自分で来られる方 **費**100円 **問**高齢者いきいき元気センター ☎072-970-3100

イベント	とき	ところ	定員	内容など
いきいきサロン～若返り教室～	5月8日(金) 14:00～15:30	今町老人会館(今町1-5-3)	先着30名	介護予防サポーターズと、簡単な体操で若返り! <b>持</b> お茶・タオル・上履き、動きやすい服装で。
旭ヶ丘サロン	5月25日(月) 13:30～15:00	旭ヶ丘3丁目1区会館(旭ヶ丘3-8-29)	30名	童謡・唱歌などをみんなで歌って、楽しく介護・認知症予防をしましょう。

**高齢者いきいき元気センターの催し** **費**100円 **問**高齢者いきいき元気センター ☎072-970-3100

イベント	とき	ところ	内容など
認知症家族介護者の会「いどばた」	5月12日(火) 14:00～15:00	特養太寿(太平寺1-4-30)	自宅で認知症の方の介護をされている方たちの家族会です。あなたの思いを話してみませんか。
カフェほのぼの	5月13日(水) 13:00～15:45	東町老人会館(国分本町4-6-22)	物忘れが気になる方、認知症に関心がある方が集い交流する場です。
国分物忘れ予防教室	5月21日(木) 14:00～15:00	国分合同会館3階	<b>対</b> 物忘れが気になる方、予防をしたい方 <b>定</b> 先着50名 <b>申</b> 電話でセンターへ

広告欄

スポーツ

柏原市体育協会のスポーツ教室

① バドミントン教室

時 5月14日～6月11日の毎週  
 木曜日、10時～正午（全5回）  
 所 柏原オーエンス第二アリー  
 ナ

対 市内在住・在勤の16歳以上  
 の初心者・中級者

定 先着30名

費 500円（初回持参）

申 5月7日（休）・11日（月）・13日  
 （休）の10時～16時の間に、電話  
 または体育協会ウ  
 エブサイトの受付  
 フォームから。



② パークゴルフ教室

時 5月10日（日）9時30分～11時  
 30分（予備日5月17日（日））  
 所 市役所前大和川河川敷緑地  
 公園

対 市内在住・在勤・在学の小  
 学生以上の方

申 当日会場にて直接受付。  
 ※クラブの貸し出しありま  
 す。

● ①② 共通事項

問 柏原市体育協会 ☎072  
 ・073・3717（月・水・  
 木曜日、10時～16時）

柏原市春季市民ゴルフ大会  
 時 5月21日（休）

所 島ヶ原カントリークラブ  
 （三重県伊賀市島ヶ原  
 8300）

対 ・市内在住・在勤・在学  
 の男女、先着40名

費 プレー費・飲食代など実費  
 負担

競技方法 18ホールズストロ  
 ークプレー（ダブルペリア  
 スクラッチ両方集計します）  
 ※プレー後、男女それぞれの  
 上位入賞者に表彰あり。

申 往復はがき・FAX・メー  
 ルのいずれかに、住所・氏名・  
 年齢・性別・電話番号・FAX  
 番号を明記して、柏原市体  
 育協会へ。

※組み合わせなど詳細につい  
 ては後日連絡します。返信は  
 がきには、宛先をご記入くだ  
 さい。

締 5月11日（月）必着

問 柏原市体育協会  
 ☎072・973・  
 3717（月・水・木曜日、  
 10時～16時）、✉golf@  
 kashiwara-taikū.org、  
 〒582-0016 安堂町  
 9・20

柏原シティキャンパスマラソン結果発表



3月8日、大阪教育大学柏原キャンパスにて「2026 柏原シティキャンパスマラソン」を開催し、大勢のランナーが参加しました。ゲストランナーに2024パリパラリンピック男子マラソン7位入賞の堀越信司さんと応援ゲストにお笑い芸人「女と男」に参加してもらい、大いに盛り上がりました。

結果

種目	1位	2位	3位	4位	5位	6位
10km 一般女子	藤原 里沙子 (51分3秒)	泉 恵美 (56分17秒)	中井 千春 (58分35秒)	福田 久恵 (59分33秒)	稲田 貴子 (1時間1分33秒)	清家 陽子 (1時間1分34秒)
10km 一般男子 (40歳以上)	平池 宏至 (37分6秒)	産田 幸宏 (40分8秒)	平森 芳弘 (40分36秒)	松本 忠祐 (41分40秒)	四方 学 (41分43秒)	村上 健太 (41分46秒)
10km 一般男子	西村 弘毅 (34分42秒)	南端 一摩 (35分35秒)	橋本 有貴 (35分52秒)	日下 宏和 (36分43秒)	澤尾 健治 (37分10秒)	小田 夏輝 (40分2秒)
5km 一般男子 (40歳以上)	中島 秀起 (18分3秒)	森尾 洋大 (18分57秒)	大野 正人 (19分28秒)	熊谷 憲 (20分24秒)	鹿嶋 雅史 (20分44秒)	松宮 哲平 (20分48秒)
5km 一般男子	吉中 聖翔 (18分36秒)	上村 秋水 (19分7秒)	仲村 太希 (19分9秒)	川上 雄大 (19分39秒)	柏木 佑哉 (20分17秒)	倉橋 智久 (20分31秒)
5km 一般女子	宮原 奈美 (24分51秒)	加地 晃菜 (25分51秒)	竹内 美春 (26分45秒)	竹中 泰子 (27分32秒)	栗田 奈緒 (27分56秒)	小林 すみれ (28分41秒)
5km 中学生男子	氏名非公表 (16分59秒)	氏名非公表 (17分19秒)	氏名非公表 (17分20秒)	氏名非公表 (17分37秒)	氏名非公表 (17分39秒)	氏名非公表 (18分00秒)
5km 中学生女子	大西 理紗 (20分36秒)	増田 涼菜 (21分38秒)	阿部 友南 (22分26秒)	村松 小春 (23分10秒)	浜田 百花 (24分49秒)	吉田 早希 (27分59秒)
3km 小学4年～6年生女子	高野 莉羽 (14分5秒)	氏名非公表 (14分8秒)	岡崎 仁心 (14分30秒)	氏名非公表 (15分25秒)	鶴田 小夏 (15分50秒)	氏名非公表 (16分2秒)
3km 小学4年～6年生男子	岡崎 陽葵 (10分54秒)	吉本 陸人 (11分1秒)	畠山 昂 (11分17秒)	氏名非公表 (11分21秒)	梶川 日向 (11分44秒)	辻 司 (11分44秒)

※この大会は、スポーツ振興くじの助成金を受け実施しました。

問 スポーツ推進課 ☎072-972-1689



すべてのスポーツにゴールを  
 大阪府のスポーツ振興くじの助成金を受け実施しました。

- 市政情報
- ピックアップ
- 暮らし情報
- お知らせ
- 催し
- 募集
- 教室
- スポーツ
- 相談
- 歴史資料館・図書館・体育館
- 子育てプラス
- 暮らしサプリ
- まちな
- 話題

**無料体験  
テニスレッスン**

時 5月31日(日)まで(1人1回)  
 対 市内在住・在勤・在学の方  
 所・申・問 サンヒルスポーツセンターテニススクール  
 ☎ 072・972・3999

**エンジョイ・グラ  
ウンド・ゴルフ**

時 5月12日～29日の毎週火～  
 金曜日(火・木曜日9時～17  
 時30分・水・金曜日9時～13時)  
 費 100円(時間制限なし)  
 ※用具の無料貸し出しあり。

申 予約不要。当日、堅下北ス  
 ポーツ広場管理事務所まで直接  
 受付。  
 所・問 堅下北スポーツ広場  
 ☎ 072・972・0812

**堅下北スポーツ広場  
利用注意事項**

⚠ 外周通路では、キャッチ  
 ボール・サッカーの練習はで  
 きません。  
 ⚠ 駐車場およびアスファルト  
 通路でのスケートボード類は  
 利用できません。  
 堅下北スポーツ広場  
 ☎ 072・972・0812

**相談**

**空き家のお悩み相談**

空き家に関する多様な悩み  
 に対応できる団体と協力し、  
 相談窓口を開設しています。  
 詳しくはウェブサイトをご覧  
 ください。



問 都市開発課  
 ☎ 072・972・1593

**就職で悩んでいる方の相談会**

臨床心理士による電話相談  
 を実施。就労までの準備や  
 訓練プログラムもあります。  
 気軽にご相談ください。  
 時 5月11日(月)～15日(金)、13時  
 ～16時30分  
 所 地域福祉センター1階  
 対 就職や仕事の悩みがある方  
 申・問 電話で就業準備支援事業  
 「Vジョブ」☎ 072・972・  
 5595へ。※不在の場合は、  
 メール(✉ k-syuro3@city.  
 kashiwara.lg.jp)で件名:電  
 話相談会、本文:氏名・連絡先  
 を入力の上送信してください。  
 折り返し電話します。

**商工会の無料個別相談会**

個別相談会です(要予約)。  
 ※日程変更の可能性あり。

▼ 法務相談(司法書士)  
 時 5月8日(金)14時～16時

▼ 経営相談(中小企業診断士)  
 時 5月13日(水)10時～正午

▼ 税務相談(税理士)  
 時 5月14日(木)14時～16時

▼ 金融相談(日本政策金融公  
 庫担当者)  
 時 5月15日(金)13時～16時

● 共通事項  
 所 商工会会議室(アゼリア柏  
 原5階)  
 申・問 柏原市商工会  
 ☎ 072・972・0881

**無料跡継ぎ・事業承継相談**

大阪府事業承継・  
 引継ぎ支援センター  
 の引継ぎ支援専門家が親身に  
 サポートします!訪問相談可。  
 時 平日9時～16時30分  
 (事前予約制です。日時・場  
 所は予約時に調整します。)



所 市役所、柏原市商工会  
 対 市内の事業者  
 申・問 電話で産業振興課(☎  
 072・972・1554)  
 または柏原市商工会(☎  
 072・972・0881)へ。

**便利な  
アプリ**

ごみの分別や収  
 集日が確認でき  
 る「柏原市ごみ  
 チェッカー」▼



ごみの収集日	可燃ごみ	不燃ごみ	資源ごみ
玉手町、円明町、清州、堂島町、河原町、法善寺1・2丁目、平野、太平寺	月・木曜日	第2水曜日	第1・3水曜日
大正、古町、旭ヶ丘1・4丁目、国分本町1・3～6丁目、国分市場、田辺	月・木曜日	第3水曜日	第2・4水曜日
本郷、今町、旭ヶ丘2・3丁目、国分本町2・7丁目、国分東条町	火・金曜日	第1水曜日	第2・4水曜日
上市、法善寺3・4丁目、山ノ井町、大泉、青谷、峠、雁多尾畑、本堂、 石川町、片山町、国分西	火・金曜日	第4水曜日	第1・3水曜日
高井田	月・木曜日	第1水曜日	第2・4水曜日
安堂町	火・金曜日	第3水曜日	第2・4水曜日

**広告欄**

# 5月の相談

市民対象、相談料は無料です。秘密厳守。

## オンライン予約

**時**水曜日 13時～16時（水曜日が休日の場合はその翌平日）  
**所**市役所 4階北側エレベーター降りてすぐ  
**対・定**市内在住の方、先着6名（原則1人1回）  
**申**相談日の7日前から2次元コードで受付。難しい場合は電話で秘書広報課（☎072-972-1500）へ。



法律相談

**時**第4水曜日 13時～16時  
**所**市役所 1階南側出入口すぐ（福祉総務課窓口13番、14番側）  
 長椅子付近  
**対・定**市内在住の方、先着6名  
**申**毎月1日以降にLINEの「友だち追加」から「QRコード」でコードを読み込んで必要事項を入力してください。難しい場合は電話で秘書広報課（☎072-972-1500）へ。



司法書士相談

相談名	とき	ところ	予約	連絡先
行政相談（国の仕事への要望など）	第3木曜日 13時～15時	市役所 3階	要	☎072-972-1500（秘書広報課）
消費生活相談	月・火・木・金曜日（祝日除く）10時30分～16時	市役所 3階	要	☎072-972-1554（産業振興課）
就労困難者のための相談（障害者の方も可）	月・火・木・金曜日（祝日除く）9時～17時	地域就労支援センター（地域福祉センター）	要	☎072-972-5573・5586 障害者の方は障害福祉課（☎072-972-1508）でも可
若者の就労相談	第2・第4火曜日（祝日除く）	第2火曜日/市役所1階 第4火曜日/地域福祉センター	要	☎0721-26-9441（南河内地域若者サポートステーション）
生活困窮者相談	平日 9時～16時30分	市役所 1階 窓口③番	不要	☎072-972-1507（福祉総務課）
税理士による税務相談	第2水曜日 13時～16時 ※休業日は近畿税理士会八尾支部ウェブサイトを確認	市役所 2階 相談室 3	要	☎072-991-5000（近畿税理士会・予約受付は平日 9時～正午の間）
行政書士相談	第3水曜日 13時～16時（受付は15時まで）	市役所 1階 相談室	不要	☎06-7777-3643（大阪府行政書士会東大阪支部 相談担当在籍事務所）
社会保険労務士相談	第2木曜日 13時～16時、市役所 3階相談室 1 ※同じ内容での複数回相談は不可		不要	☎06-6768-0729（大阪府社会保険労務士会）
人権				
人権いろいろ相談	平日 9時～16時30分		不要	☎072-972-6100
人権擁護委員による相談	14日・28日 14時～16時	市役所 4階相談室	不要	☎072-972-1544（人権推進課）
カウンセラーによる女性のための相談	11日 9時～13時 18日 正午～16時		要	☎072-972-1544（人権推進課）※電話相談可
女性・子ども電話相談	平日 9時～16時30分			☎072-972-0110 ※面談可
女性の悩み電話相談	火～金曜日 16時～20時 / 土・日曜日 10時～16時			☎06-6937-7800（ドーンセンター）
男性のための電話相談	平日 9時～16時30分			☎072-972-1544（人権推進課）※面談可
配偶者からの暴力に関する電話相談	平日 9時～20時 / 土・日曜日 9時～17時（祝日・12月29日～1月3日を除く） 大阪府女性相談センター ☎06-6949-6022 上記以外の夜間・祝日 ☎06-6946-7890			
福祉				
福祉あんしん相談	平日 9時～17時 第3金曜日 14時～16時 金曜日 10時～正午（休館日除く）	社会福祉協議会 国分合同会館 1階 ほのぼのかたしも	不要 不要 不要	☎072-972-6676 FAX 072-970-3200 （社会福祉協議会 地域福祉係）
障害者就労相談	22日 時間は予約時に調整 平日 9時～17時	自立支援センター 障害者就業・生活支援センター（八尾市楽音寺1-85-1）	要 要	☎072-940-1215 （障害者就業・生活支援センター）
障害者相談	平日 9時～17時15分	自立支援センター	不要	☎072-971-2039 FAX 072-971-6801
ピアカウンセリング	視覚：13日 10時～17時	自立支援センター	要	（ピアセンターかしわら）
知的障害者相談	平日 9時～18時	地域生活支援センターさんねっと（国分本町1-3-33-301）	不要	☎072-978-1880
障害児相談	火～土曜日 10時30分～18時30分	なにわの里地域相談・連携室（国分西1-3-43HOPEハウス101）	不要	☎072-978-2202
精神障害者相談	月～水・金・土曜日（祝日除く）9時～17時	地域生活支援センターかしわら「くまのいえ」（旭ヶ丘4-8-3）	不要	☎072-978-6073
障害者虐待相談	24時間対応	自立支援センター	不要	☎072-971-2039
ボランティア相談	平日 9時～17時	社会福祉協議会	不要	☎072-972-6760 FAX 072-970-3200
健康				
健康相談（血圧測定など）	平日 9時～16時30分		不要	
こころとからだの健康相談	平日 9時～16時30分	市役所 2階 窓口②番	不要	☎072-920-7381（健康づくり課）
心理士によるこころの相談	5月8日（予約時に調整）		要	
栄養相談	予約時に調整		要	
助産師の相談（授乳・卒乳など）	予約時に調整		要	☎072-973-5516（母子保健係）※電話相談可
妊娠・出産に関する相談	平日 9時～16時30分	市役所 2階 窓口②番	不要	☎072-973-5516（母子保健係）※電話相談可 ※赤ちゃんの計測のみの利用も可
子育て				
子育て相談	平日 9時～16時30分	市役所 2階 窓口②番	不要	☎072-943-4811（家庭児童相談係） ※電話相談可
教育・進路相談（奨学金など）	平日 9時～16時30分	教育研究所	不要	☎072-970-3123
カウンセラーによる教育相談	予約時に調整		要	
いじめ110番	平日 9時～16時30分			☎0120-79-0110
子どもの悩み相談ダイヤル	24時間 365日対応			☎0120-728-525



## 歴史資料館のご案内

時 9時30分～17時  
 ※入館は16時30分まで  
 ※祝日を除く月曜日と年末年始(12月29日～1月3日)休館。  
 問 072・976・3430

### 春季企画展

#### 「土を盛り石を積む」

府内でほかに例のない積石塚である松岳山古墳、茶臼塚古墳について、最新の調査成果などを紹介します。

時 6月7日(日)まで

#### 続・柏原の歴史講座

時 5月23日(土)13時30分～15時

#### 所 研修室

講 当館特別館長 安村俊史

内 奈良時代の道と条里

定 先着90名(申込み不要)

費 2000円

### 古文書講座

江戸時代の古文書から、柏原市域を中心とした地域の歴史について学びます。

#### 内【初級編】「河内鑑名所記」

を用い、江戸時代の典籍を読み解きます。初心者にもおすすです。

#### 【中級編】「柏元家文書」触留帳

を通じて、徳川綱吉時代の河内について皆さんと考えます。

時・対・定 6月～来年3月までの第1土曜日(計10回)、

1年を通じて参加できる方

【初級編】10時30分～正午、48名

【中級編】13時30分～15時、24名

#### 所 研修室

費 年間2千円(初回に徴収)

申 5月8日(金)9時以降に直接または電話で歴史資料館へ。

※講座は1つのみ申込み可。

### 春の史跡高井田横穴特別公開

史跡公園内の10数基の横穴と、高井田横穴群内で最も有名な「ゴンドラ形の船に乗る人物」の線刻壁画も公開。

職員による案内ツアー(10

時、11時、13時、14時、定員

各回20名)も実施します。

時 5月16日(土)10時～15時

所 史跡高井田横穴公園

### 特集展示

#### 「探究！高井田横穴群」

歴史資料館に隣接する高井田横穴群について、線刻壁画のほか、横穴から見つかった土器などを紹介します。

時 6月28日(日)まで

### コラム

## 柏原の歴史

#### 「柏原の歴史」全5巻完結！

令和4年から刊行を続けてきた『柏原の歴史』の第5巻が4月に刊行され、全5巻が完結しました。第1巻が旧石器～弥生時代(500円)、第2巻が古墳時代(1000円)、第3巻が飛鳥・奈良時代(1100円)、第4巻が平安(1100円)、第5巻が明治時代(1100円)です。全体で9000ページ近くになります。

本市では、1980年から市教育委員会が発掘調査を実施するようになり、これまでに膨大な資料が集まり、それをもとに研究を進めてきました。また、1992年の歴史資料館開館以来、古文書や昔の道具の調査・収集を続けてきました。これらの調査・研究成果をまとめた書物になります。オールカラーで写真や図を多数掲載し、見やすくし

ています。文章もできるだけ簡潔にまとめ、おもしろい話題をコラムとして掲載しています。ぜひご一読いただいで、柏原の歴史に興味・関心をもっていただきたいと思います。そこには、みなさんの知らない柏原の歴史がきっとあると思います。そして、柏原市への愛着を深めていただくことができると思います。

柏原の歴史の調査・研究は、まだまだ続きます。そして、今後も新しい発見があり、いつの日か、新しい『柏原の歴史』の刊行が必要になると思いますが、現時点での調査・研究成果として楽しんでいただきたいと思えます。『柏原の歴史』は歴史資料館窓口で販売しています。図書館にも配架しておりますので、ご覧

いただきたいと思います。



▶『柏原の歴史』5

### ビジュアルヒストリーガイド

#### もっと知りたい企画展 「土を盛り石を積む」

開催中の春季企画展の主な資料や注目ポイントなどを、学芸員とリポーターがオンラインで紹介します。

時 5月25日(月)14時～15時

所 Zoomによるオンライン配信(スマートフォンなどが必要)



参加手順 ①2次元コードを読み込み、Zoomをインストール。

②インストール後、開催10分前になったら、再度2次元コードを読み込む。(通信料は各参加者負担)

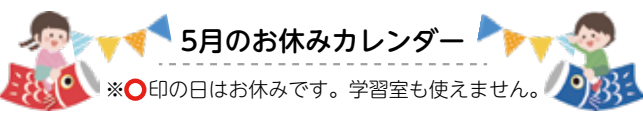
問 ビジュアルヒストリークラブ代表 長澤さん(☎080-1411-9198)、柏原市ボランティア・市民活動センター(☎072-972-6786)または歴史資料館へ。

### スポット展示

「こんなモノをいただきました」  
 寄贈品のじょうろなどを展示。時 7月5日(日)まで

市政情報  
ピックアップ  
暮らし  
お知らせ  
催し  
求人募集  
教室  
スポーツ  
相談  
歴史資料館・図書館・体育館  
けんこうガイド  
子育てプラス  
暮らしサブリ  
まちの話題

**図書館** 国分図書館 ☎ 072-975-1212  
開館時間【月・水～土】10時～18時【日・祝】9時30分～17時



かしわらテラス臨時図書スペース 国分図書館

日	月	火	水	木	金	土	日	月	火	水	木	金	土
					1	2						1	2
3	4	5	6	7	8	9	3	4	5	6	7	8	9
10	11	12	13	14	15	16	10	11	12	13	14	15	16
17	18	19	20	21	22	23	17	18	19	20	21	22	23
24	25	26	27	28	29	30	24	25	26	27	28	29	30
31							31						

※施設点検等で急きょ休みになる場合あり。

図書利用カードの申請はオンラインで♪

市役所2階

市役所に  
**かしわらテラス**  
臨時  
**図書スペース** **OPEN!**

本がたくさんあって楽しめる場所がオープンしました！市役所に来たときは、ぜひ立ち寄ってくださいね。

**【利用可能なサービス】** ①予約本の受け渡し ②貸し出し本の返却 ③図書の予約、相互貸借、リクエスト受付 ④新刊本（一部）の展示（雑誌、新聞を含む）、本の配架（一部） ⑤貸出券の発行、再発行、更新手続きなど ⑥図書の検索

時 火～土曜日 10時～18時、日・祝 9時30分～17時

**市民交流センター (wakka)**

図書閲覧専用スペースを設置（予定）

時 5月7日(休)から（開館～閉館時間まで）

内 閲覧のみ※貸出・返却手続きはできません。

移動図書館ひまわり号 巡回予定表 ※図書カード1枚で10冊貸し出し

コース	巡回場所（駐車場名）	利用時間	日程
水曜日	雁多尾畑（堅上小学校）※在校生のみ	14:50～15:50	20
	雁多尾畑（老人集会所前）	16:00～16:30	
	国分市場（第8公園前）	15:20～15:50	
	府堂芝山住宅（プロパン保管場横）	16:00～16:30	
木曜日	石川町（老人会館前）	15:10～15:40	7・21
	円明（ジャンボ青葉台）	15:50～16:30	
	柏原病院（院内2階）	14:00～14:30	
	柏翠園（老人会館前）	16:00～16:30	
金曜日	高井田（歴史資料館駐車場）	15:10～15:40	8・22
	高井田（青山台）	15:50～16:20	
	旭ヶ丘（学校法人玉手山学園内有文館前駐車場） ※在校生・在学生、またその保護者と入構を許可された方	14:40～15:10	
	玉手町（玉手つどいの広場「たまたまこ」駐車場）	15:40～16:10	

**図書館のイベント**

**こどもクイズラリー大会**  
本にまつわるクイズを解いて、お宝をゲットしよう！  
時 5月6日(休)（振休）10時～15時 所 2階子ども図書館

**こくぶとしゃかんのおはなし会**  
おはなし会のあと「おかあさんへのプレゼントカード」を作ります。  
時 5月10日(日) 14時～ 所 2階おはなしコーナー

**絵本の会「おすすめの絵本についてはなそう！」**  
今回のテーマは「仕事」です。テーマに沿った絵本を1冊お持ちください。（聴講のみ可）  
時 5月14日(木) 10時～ 所 4階多目的室

**ぶっくパフェのおはなしライブ**  
時 5月16日(土) 14時～ 所 2階おはなしコーナー

**図書展示のお知らせ**  
「看護の世界」 朝ドラのテーマ  
「看護」にちなんだ関連図書を展示。  
時 5月20日(水)～6月22日(月)  
所 3階展示コーナー

**体育館** 柏原オーエンスアリーナ（体育館）☎ 072-977-8600  
柏原オーエンス第二アリーナ（第二体育館）☎ 072-971-5976

⚠️ 5月22日(金)は館内整理のため休館。

**トレーニング講習会**

内 健康・体力づくりのための運動やトレーニング器具の安全かつ効果的な使用方法をお伝えします。

時 電話で相談

所 柏原オーエンスアリーナトレーニング室

費 500円

対 15歳（高校生）以上の方

定 各回（9時30分～、14時～、17時30分～）2名まで

他 申込み方法や当日の持ち物など、詳しくは柏原オーエンスアリーナへお問い合わせください。

**こども個人開放**

内 毎月一度、小・中学生だけの個人開放を無料で行います。高校生以上は利用不可。

時 5月9日(土) 13時～17時（1時間の交代制）

所 柏原オーエンスアリーナ

種 バドミントン・ソフトバレーボール・バスケットボール

持 体育館シューズ（忘れた場合利用不可）。用具の貸し出しあり（有料）。

申 当日、5分前までに柏原オーエンスアリーナで直接申込み。

**体育館の個人開放**

内 アリーナを利用できるのは通常10名以上の団体ですが、次の日は個人でも利用できます。詳しくは各体育館へ。

種 バドミントン、ソフトバレーボール、卓球（柏原オーエンス第二アリーナのみ）、バスケットボール（5月17日(日)を除く、柏原オーエンスアリーナのみ）

① 柏原オーエンスアリーナ  
時 5月17日(日) 13時～17時（空きに応じて他日程も利用可）

② 柏原オーエンス第二アリーナ  
時 5月10日(日) 13時～17時



# けんこうガイド 申・問市役所2階 健康づくり課 ☎ 072-920-7381

▶市民対象。車での来場不可。暴風警報で中止・縮小あり。▶手話通訳は事前に障害福祉課 (FAX 072-972-2200) へ。

## 各種検診

がん検診については、**集団検診か個別検診のどちらか一方で、年度1回(乳がん・子宮頸がんは2年に1回)受診可。**骨粗しょう症検診は**集団検診のみ**。※年齢は令和9年3月31日時点です。

検診対象者	子宮頸がん(頸部細胞診)	20歳以上で西暦偶数年生まれの方
	乳がん(マンモグラフィ)	30歳以上の西暦偶数年生まれで、次の項目に該当しない方【授乳中・卒乳したが母乳が出る、妊娠中またはその可能性がある、豊胸手術を受けた、ペースメーカー装着】
	胃がん(胃部X線間接撮影)	30歳以上 ※胃内視鏡検査をご希望の方は、広報4月号10ページをご覧ください。
	大腸がん(便潜血検査2日法)	40歳以上
	肺がん・結核(胸部X線撮影)	※65歳以上の方は、年度1回、結核検診を受けることが法律で義務付けられています。
	骨粗しょう症(超音波法)	40歳以上(治療中の方は不可)

### 1 集団検診 無料(予約制・先着順) ウェブサイト、または電話で予約可能です!

広報発行時点で、予約が終了している場合があります(例: 胃)。

【集団検診年間予定表】時間の詳細 ▶ 午前: 9時~12時ごろ 全日: 9時~15時ごろ

申込み	受付中!	
ところ	市役所	
とき	5/27(水) 午前	6/14(日) 全日
項目	胃・大・ <del>乳</del> ・ <del>胃</del>	子・ <del>乳</del> ・胃・大・肺・ <del>胃</del>



凡例	子…子宮頸がん	乳…乳がん
	胃…胃がん	大…大腸がん
	肺…肺がん	骨…骨粗しょう症

### 2 個別検診 無料 (受診の際に公的機関が発行する本人確認書類をご持参ください)

項目	実施医療機関	とき	予約
子宮	岡本産婦人科医院	診療時間内	不要
	市立柏原病院	月~金曜日 午前	
乳	小路医院	診療時間内(受付は診療終了30分前まで)	健康づくり課へウェブまたは電話で申込み。
	市立柏原病院	水曜日午前、木曜日午後	
大腸	市内指定医療機関	医療機関で確認	医療機関で確認
子宮 乳 胃 大腸 肺	市内 三恵クリニック(太平寺 1-6-5)	検診時間: 平日午前 予約受付時間: 平日 10時~正午 ※最大5つのがん検診を同日に受診可	①三恵クリニックに来院・電話・メールのいずれかで予約(☎ 072-943-0711 ✉ Clinic-Kashiwara@sankei.nara.jp)。 ②健康づくり課へウェブまたは電話で申込み、受診券の交付を受ける。
	市外 大阪がん循環器病予防センター(大阪市城東区森之宮 1-6-107)	予約受付時間: 平日 8時45分~正午、13時~17時、検診時間: 平日午前 女性医師・技師による土曜日検診も実施(不定期) ※最大5つのがん検診を同日に受診可。	①健康づくり課へウェブまたは電話で申込み、受診券の交付を受ける。 ②大阪がん循環器病予防センターに電話で予約(☎ 06-6969-6712)。

## 予防接種

※対象の方は、接種をご検討ください。詳しくはウェブサイトをご確認ください ▶▶▶▶▶



項目	対象	接種方法など
RSウイルス (4月1日から定期接種開始)	妊娠28週0日~36週6日の妊婦 ※妊娠毎対象	RSウイルスは1歳までに50%、2歳までにほぼ100%の乳幼児が少なくとも1回は感染するといわれています。重症化すると細気管支炎や肺炎などを起こすことがあります。 接種費用: 妊娠毎無料 事前予約: 必要な可能性あり <b>接種に必要な書類は、3月末から随時送付しています。</b>
带状疱疹	昭和36~37年、昭和31~32年、昭和26~27年、昭和21~22年、昭和16~17年、昭和11~12年、昭和6~7年、大正15年~昭和2年の各期間内(4月2日から翌年の4月1日まで)に生まれた方	接種期間: 4月1日~令和9年3月31日 [接種ワクチン・自己負担額](生活保護受給者は自己負担なし) 生ワクチン: 4,000円×1回、不活化ワクチン: 10,000円×2回(2カ月の間隔をあけて2回目接種)
高齢者肺炎球菌	①65歳以上の方 ②身体障害者手帳(心臓、腎臓、呼吸器、ヒト免疫不全ウイルス)1級を有する60~64歳の方 ※過去に1回でも23価および20価を接種した方は原則定期接種対象外	4月1日からワクチンがより効果の高い種類に変更し、自己負担額も変更となります。 [接種ワクチン・費用] <b>20価: 5,000円</b> (生活保護受給者は自己負担なし) ※金額改定前のはがきは使用できませんが、接種費用は5,000円となります(令和7年度助成券は使用不可)。 健康づくり課発行の助成はがき、または助成券を持参し接種。

出産から終生まで、一人ひとりの一生に寄り添います。

市立柏原病院 ☎ 072-972-0885

市立柏原病院

検索

Information

診察予定表 (変更になる場合あり 5月1日予定)

◆受付時間 <平日> 8時20分~11時30分、正午~15時

◆問合せ時間 15時~17時 ※小児科:乳児健診・予防接種の予約は13時~16時

※1 小児科の専門外来は、次の日程で行っています(予約制)。

①アレルギー外来 金曜日午後 第4週

②循環器外来 木曜日午後 第1週のみ

※2 緩和ケア外来の問合せ先…地域医療連携係

※3 外科の午後の診察は、緊急手術などにより休診になる場合があります。

※4 電話・窓口での予約は行っておりません。

再診の予約は診察時に行いますので、あらかじめご了承ください。

○:初診・再診とも診察 □:初診のみ △:再診のみ ☆:予約のみ ×:診察なし

科別	区分	月	火	水	木	金
		午前	○	○	○	○
内科	午後	○	○	○	○	○
	専門外来	×	×	☆ 神経内科	×	×
	午後	×	×	○ 神経内科	×	×
外科	午前	○	○	○	○	○
	午後	☆	×	×	×	×
	専門外来	×	×	○ 乳腺外科(午後)	×	×
泌尿器科	午前	○	○	×	○	○
	午後	×	×	×	×	×
整形外科	午前	○	○	○	○	○
	午後	×	☆	×	×	×
小児科	午前	○	○	○	○	○
	午後	×	×	×	×	×
	専門外来(午後)	☆ 神経	☆ 乳児健診 後期健診	☆ 心理・ 予防接種	☆ 循環器 (※1の②参照)	☆ 予防接種・ アレルギー (※1の①参照)
産婦人科	午前	○	○ (女性外来あり)	○	○	○
	午後	□	×	☆	×	×
	専門外来	☆ 超音波外来	×	×	☆ 超音波外来 遺伝外来	☆ 超音波外来
眼科	午前	○	○	○	○	○
	午後	×	×	×	×	×
皮膚科	午前	○	○	○	○	○
	午後	×	×	×	×	×
	専門外来	×	×	×	×	×
緩和ケア外来	10:00~12:00	×	(※2) 要問合せ	×	(※2) 要問合せ	×
思春期外来	14:00~15:30	☆	×	☆	×	☆

急病診療(時間外・休日)

内科	全日	24時間365日
外科		
整形外科	木	17:00~翌朝8:45 (祝日は8:45~)
小児科	月	20:00~翌朝8:00 (20:00から受付)
	土・日	9:00~11:30

病院からのお知らせ

問 医事総務課(内線2632)



新卒看護職員資格試験

令和9年4月採用の新卒看護職員資格試験要項をウェブサイトに掲載しています。詳しくはウェブサイトをご覧ください。



【試験面接日】6月6日(出)

【募集期間】5月22日(金)まで

■ 申込書・受験票・面接カードに必要事項の記入と写真貼付の上、医事総務課(〒582-0005 法善寺1-7-9)へ提出。※郵送可

会計年度任用職員募集

種看護補助者(ナースエイド)

定若干名

(時給1,427円~)

■ 患者さんの日常生活のサポートなど。



見学の申込みも受け付け中。履歴書を持参していただくと採用に関する手続きがスムーズです。

藤井寺保健所だより 藤井寺市藤井寺1-8-36

藤井寺保健所

検索

申・問 藤井寺保健所 ☎ 072-955-4181	
無料	HIV・梅毒即日検査 【梅毒検査はHIV検査と同時に 行う場合無料】
	第2・3水曜日 9:30~10:30(予約不要)。結果は1~2時間後。匿名可。
	こころの健康相談 (こころの病気、アルコール依存症など)
	精神保健福祉相談員、精神科医などが相談に応じます。 ※詳細は問合せ(予約制)
	医療機関に関する相談
	平日 9:15~12:15、13:00~16:00

申・問 生活衛生室 ☎ 072-952-6165	
有料	水質検査(飲用水・井戸水・遊泳場水・浴場水)
	詳細は問合せ(一部予約制)
	腸内細菌検査(赤痢菌、チフス菌、パラチフスA菌、サルモネラ属菌、腸管出血性大腸菌O157)
	月~水曜日 9:30~12:00
	ぎょう虫卵検査
	月~木曜日 9:30~12:00(予約制)

※祝日などの関係で受付のない日があります。詳しくは保健所までお問い合わせください。

### 親子であそび～運動あそび～

時①5月20日(水)②6月3日(水)  
 ※①②共に10時15分～11時15分(受付10時～)

所①スキップKIDS(市民交流センターwakka2階)



②国分図書館4階

対・定1歳半～未就園児親子、先着15組

申各2次元コードから。



①5月11日(月)9時～15日(金)16時

②5月25日(月)9時～29日(金)16時

問スキップKIDS



☎072-973-5130

### 5月生まれの誕生会

時5月22日(金)10時30分～11時

対・定5月生まれの0歳～3歳の未就園児親子(3歳までのきょうだいの参加可能)、15組

申5月1日(金)9時以降に2次元コードから(お祝いしてくれる親子は申込み不要)。



所・問たまたまばこ(☎072-977-7030)へ。

### ベビー★ダンス



抱っこひもを使って親子で楽しく身体を動かしましょう。

時5月27日(水)10時30分～11時30分

対4カ月以降の首が据わっている子～自立歩行がまだの子と保護者

定12組

持だっこひも、水筒、バスタオル

申5月11日(月)9時～22日(金)16時の間に2次元コードから。



所・問ほっとステーション

☎072-971-2020

### ひまわりの種植え

どんなひまわりがお楽しみに！

時5月11日(月)から

対0歳～3歳までの未就園児親子

定先着30組

所・問たまたまばこ

☎072-977-7030

### おべんとう広場(ランチタイム)

お弁当を持ってお友だちと一緒に食べませんか。

時5月12日・19日・26日の火曜日 正午～13時

対0歳～3歳までの未就園児親子

定各日5組

申5月1日(金)9時以降に2次元コードから。



所・問たまたまばこ

☎072-977-7030

### すくすく講座

#### 「乳幼児の歯とお口のケアポイント」

歯科衛生士さんを招いて、上手な仕上げみがきのコツや歯の健康のお話をします。ご参加ください。

時5月20日(水)10時～11時(受付9時45分～)



所保健センター(市役所別館3階)

対・定未就学児の親子、12組

申・問ウェブまたは電話で母子保健係(☎072-973-5516)へ。



### ママタイム

ミルク缶を使ってアンパンマンのおもちゃを作しましょう。

時5月22日(金)10時～11時30分

対就学前児を子育て中の保護者

定8名

費200円(材料費)

所・申・問平日の正午～13時の間に電話で、ハーモニー(☎080-3529-8297)へ。

### 乳児等通園支援事業 (こども誰でも通園制度)

乳児等通園支援事業(こども誰でも通園制度)が始まります！保育所などに通っていない0歳6カ月～満3歳未満の未就園児が、月10時間の範囲内で通園できる制度です。利用には、認定の申請が必要です。

詳しくはウェブサイトをご確認ください。



問こども施設課

☎072-972-1581

### スキップKIDS 一時預かりが始まります

冠婚葬祭や通院、買い物、リフレッシュしたいときなどにご利用ください！利用には事前登録と予約が必要です。

詳しくはウェブサイトをご確認ください。



時5月18日(月)から開始

対おむね1歳～就学前のお子さん

費30分400円(最大6時間まで)

申5月11日(月)から事前登録受付

所・問スキップKIDS(市民交流センターwakka2階)

☎072-973-5130

### 第3土曜日1dayオープン

月に1度、第3土曜日は施設開放しています。



時5月16日(土)①9時30分～正午②13時～16時

対0歳～3歳児親子(4歳を迎えて初めての4月1日まで)

定先着各15組

申5月1日(金)9時以降に2次元コードから。



所・問たまたまばこ

☎072-977-7030

### 「ゆうゆう広場」園庭開放と子育て相談

雨天 [時] 毎週火曜日10時～11時30分  
 中止 ※5月5日(火)は休み [対] 未就園児親子

[所・問] ①柏原西保育所 ☎072-973-0454、②かしわらこども園 ☎072-972-1413、③こくぶこども園 ☎072-978-6368、④かたしもこども園 ☎072-972-3776、⑤たまたまこども園 ☎072-978-6132

## ママと子どもの健康カレンダー

申・問 母子保健係 ☎ 072-973-5516

※詳細は市ウェブサイトをご覧ください。  
教室・講座などのウェブ予約はこちらから▶



### 妊娠期

#### 妊娠判定を受けたら？

妊娠届を提出し、母子健康手帳と妊婦健康診査受診票の交付を受けてください。妊婦と面談の上、「妊婦のための支援給付金（妊婦分）」の案内もします。  
**所** 母子保健係（市役所 2 階 22 番窓口）  
**持** マイナンバーカード、またはマイナンバー通知カードと本人確認書類

Welcome ☆  
マタニティ面談

対 妊娠 8 カ月ごろの妊婦（対象者に個別通知）**所** 保健センター

～プレママ・プレパパ～  
Happy BaBy 講座

#### プレパパの心得と妊婦体験

沐浴実習もあります。※要予約

時 5 月 13 日(水) 13 時 30 分～15 時 30 分 対 妊娠中の方とその家族（妊婦のみ、夫のみの参加も可）**所** 保健センター

### 子育て期

#### 産後ケア事業

対 産後 1 年未満の産婦 産後ママと赤ちゃんが、助産師による育児相談や授乳指導などを受けられ、休息を取ることができます。  
※事前に保健センターへ申込みが必要です。



#### 新生児訪問・助産師のすこやか訪問

対 妊娠期～生後 4 カ月までの赤ちゃん

#### 乳児早期訪問（こんにちは赤ちゃん訪問）

対 生後 2 カ月ごろの赤ちゃん 保健師などが産婦と面談の上、「妊婦のための支援給付金（胎児分）」の案内もします。

#### すくすく訪問（事前連絡後、保育士などが訪問）

対 生後 7 カ月～1 歳 6 カ月の乳幼児  
問 スキップ KIDS ☎ 072-973-5130

	内容	とき	ところ	対象	
集団健診	乳幼児	4 月 1 歳 6 月 3 歳 6 月 5 歳	22 日(金) 27 日(水) 25 日(月)	保健センター	対象者には個別通知します。2 カ月以内に転入された方で案内の届いていない方はお問い合わせください。
	2 歳 6 カ月児歯科健診	25 日(月)			
	教室	離乳食講習会	今月はお休み。来月から「市民交流センター(wakka)」にて実施予定で、6・7 月の予約受付中。詳しくは上の 2 次元コードから。		※教室は予約制で、各 12 名程度です。
		YouTube で離乳食（初期）の動画を配信▶			

YouTube で離乳食（初期）の動画を配信▶



幼児栄養教室（1 歳半～3 歳半向け）のメニューを公開中▶



※その他、妊婦歯科、産婦健康診査、新生児聴覚検査などは母子保健係へ。

## 子育てカレンダー

申込み欄の見方 ☎…電話 直…直接 空欄…申込み不要

市内局番が「9」で始まる地域の市外局番「072」は省略しています。

子育てカレンダー以外の行事はこちらから▶



とき	イベント名	場所	開始時間	申込み	内容など	連絡先
1 日(金)	子育てサロン「かるがも」	国分ポンパ場 2 階集会所	10:00		紙芝居、エプロンシアター。4 歳までの親子と妊婦さん対象。	972-6760
7・14 日(木)	あかちゃん広場	たまてばこ	9:30		ねぞうアートなど。0 歳児親子対象（3 歳までの兄弟参加可）。	977-7030
9 日(土)	1day オープン	ほっとステーション	① 9:30 ② 13:00	ウェブ	施設開放（一時預かり不可）。0～3 歳児対象。1 日(金)～前日 16 時まで申し込み。	971-2020
	いちごクラブのお話し会	国分図書館 2 階	14:00		絵本の読み聞かせ・手遊び・紙芝居など。	972-6760
11 日(月)	子育てサロン「りばてい」	ほのぼのかたしも	10:15		ペンシルパルーン。3 歳までの親子と妊婦さん対象。	972-6760
12 日(火)	パオちゃん広場 園庭で遊ぼう！	南河学園附属国分保育園	10:00		園庭遊び（雨天中止）。未就園児親子対象。体調不良は参加不可。	978-6825
	おひさま広場ばっかぽか	法善寺保育園	10:00		園庭開放。0 歳～未就園児親子対象。水筒など持参。	971-2612
13 日(水)	楽しい園庭遊び	まどか保育園	13:30	☎	0 歳～未就園児親子対象。着替え、タオル、水筒など持参。1 日(金)までに申込み（当日参加受付は不可）。	971-4520
	アニバーサリー Day!!	ハーモニー	10:00	☎・直	素敵な記念日をみんなでお祝い。0 歳～未就園児親子対象。定員 10 組。平日 12 時～13 時の間に申込み。	080-3529-8297
15 日(金)	みんなで Happy Birthday	ほっとステーション	11:20	ウェブ	5 月生まれで 0～3 歳の未就園児対象。1 日(金) 9 時～13 日(水) 16 時まで申し込み。	971-2020
18 日(月)	音楽遊び（リトミック）	南河学園附属国分保育園	10:00	☎	ピアノの生演奏に合わせて楽しく体を動かします。未就園児親子対象。定員 10 組。15 日(金)までに申込み。	978-6825
19 日(火)	ふれあいあそび	法善寺保育園	10:00	☎	手・足型 & 身体測定。生後 3 カ月から対象。先着 10 組。前日までに申込み。	971-2612
20 日(水)	いっしょにあそぼう！	北阪保育園	10:00	ウェブ	各クラスのお友達と遊びます。1 歳～未就園児対象。定員 5 名程度。	977-4936
	子育て広場	ニチキッズ柏原保育園	10:15	☎	梅雨の製作。0～2 歳児対象。定員 3 組。15 日(金)までに申込み。	975-2225
	親子体験保育	関西女子短期大学附属幼稚園	10:15	☎	絵の具を使って遊ぼう。1 歳～3 歳の未就園児対象。汚れてもいい服持参。定員 10 組。1 日(金) 10 時 30 分から申込み受付。	977-0602
	「ぶっくパフェ」のお話し会	ほっとステーション	10:30		絵本・紙芝居や伝承あそびなど。0～3 歳児親子対象。	971-2020
22 日(金)	英語レッスンの体験	ニチキッズ柏原保育園	10:30	☎	1～2 歳児対象。定員 3 組。20 日(水)までに申込み。	975-2225
23 日(土)	園庭開放	関西女子短期大学附属幼稚園	12:00	ウェブ	園庭・お山のひろばで自由に遊びます。未就園児対象。	977-0602
25 日(月)	パオちゃん広場 園庭で遊ぼう！	南河学園附属国分保育園	10:00		園庭遊び（雨天中止）。未就園児親子対象。体調不良は参加不可。	978-6825
26 日(火)	5 月生まれのお誕生日会	法善寺保育園	10:00	☎	5 月生まれの未就園児親子対象。前日までに申込み。	971-2612
27 日(水)	春を楽しみましょう！～ひなたぼっこあそび～	旭丘まぶね保育園	10:00	☎・直	砂遊びやシャボン玉あそび（雨天時は室内）。0 歳～就学前児を子育て中の保護者対象。定員 10 名（申込みはハーモニーへ）。	080-3529-8297
28 日(木)	たまぴょん広場	たまてばこ	9:30		いろいろな国の子どもたち、パパ、ママが楽しく交流。0～未就園児親子対象。	977-7030
	子育てサロン「カンガルー」	ほのぼのかたしも	10:15		みんなで楽しく遊ぼう。3 歳までの親子と妊婦さん対象。	972-6760

市民交流センター wakka (ワッカ) に関するご案内

みんなが **わ** でつながる場所

市民交流センター



2026  
5.7  
open

スタッフの  
いちおし!



市民交流センターからの見晴らしは抜群です。柏原市内はもちろん、あべのハルカスまで一望できます。本市出身のアーティスト 松本セイジさんの「ねずみのANDY」のスプリング遊具もあります。

貸室情報

※市民活動施設は営利目的の利用の場合、使用料が2倍の金額となります。

	部屋名称	定員・座席数	使用料 (1時間)
市民活動施設	調理室	16名 (調理台4台)	1,000円
	会議室1	18名	500円
	会議室2	18名	500円
	会議室3 (1/2利用可)	30名 (椅子のみ利用の場合50名程度)	900円 ※1/2利用の場合、450円
	和室	20名	600円
	多目的室1	60名 (椅子のみ利用の場合100名程度)	2,100円
学習施設	多目的室2	48名 (椅子のみ利用の場合80名程度)	1,600円
	学習室1 (グループ学習室)	座席数30席	無料
	学習室2 (個人学習室)	座席数16席	無料
	コワーキングスペース	カウンター6席 ブース4席	1席100円 1席200円

貸室予約方法



4月27日(月)～29日(水)祝の10時～17時の間、施設の内覧会を実施します。その場で貸室の予約も可能です。

5月11日～8月31日分			
受付日	4月27日(月)～29日(水)祝	4月30日(水) 5月1日(木)	5月7日(水)～ (施設オープン以降)
受付方法	wakka 窓口 電話	電話	wakka 窓口 電話

※9月以降分は、ウェブでも予約を受付予定です。

詳しくは今後の広報誌でお知らせします。

※コワーキングスペースは、高校生以上の方にご利用いただけます。予約は利用日の1週間前から電話で受け付けます。当日でも席に空きがあればご利用いただけます。

Grapico info



遊び場だけじゃない! Grapicoの魅力



こどもトイレ、オムツ替えスペース、授乳室(女性のみ)、調乳用給湯器もあり、小さなお子さん連れでも安心です。

利用料金

予約は2次元コードから。  
(受付4月27日(月)12時～)



〈事前予約制〉	入場料 (最初の1時間)	延長1時間ごと
子ども (1歳～小学生) ※中学生以上は利用不可	300円 (市外利用者400円)	100円
おとな	200円 (市外利用者300円)	なし

※必ず保護者同伴をお願いします。保護者1名につきお子さんは3名まで入場できます。

※市民と分かる身分証明書などをお持ちください。

※1歳未満のお子さんは母子手帳など提示で無料です。

※障害者手帳の提示で減免があります。



※4月27日(月)～電話受付 ☎072-970-5301、5月7日(水)～開館：9時～18時 (安堂町115-1) / 休館日：年末年始



※5月7日(水)～営業開始：10時～17時 (16時受付終了) / 休館日：第2・4火曜日 (祝日の場合は翌平日)

手話ひとくちメモ

会話を楽しもう!



動画で分かりやすく、日常の会話を紹介します。今月のテーマは『住所を聞く』です。(他にもさまざまな表現を取り上げています。)

※次回もお楽しみに!



◀◀ 2次元コードを読み取り、YouTubeの字幕をオフにご覧ください。

①手話通訳者・要約筆記者の派遣

▶**利用** 学校関係・病院などに派遣しています。また、市役所内でも手話通訳者・要約筆記者を利用できます。

②ヘルプマーク・ヘルプカード・ヘルプシールを配布中です

外見からはわかりにくい、内部障害をお持ちの方や妊娠初期の方など、配慮を必要とする方が身に着けておられます。見かけられたら、配慮をお願いします。



配布は、障害福祉課、国分出張所、堅上出張所で行っています。

●①②共通 印・問 障害福祉課 ☎ 072-972-1508 FAX 072-972-2200

点字版・音訳版「広報かしわら」

点字と声による「広報かしわら」を発行しています。ご希望の方は、社会福祉協議会(☎ 072-972-6760)へご連絡ください。

防災行政無線電話応答サービス

☎ 072-971-4956(至急コール)

放送終了後から24時間以内の防災行政無線の放送内容を聞き直すことができます。

※通話料がかかります。

School Letter vol.14

学校園からこどもたちの活動をご紹介します!

☎ 072-972-1698

本の作家さんが学校にやってくる!?

作家(オーサー)が学校を訪問する大阪府の「オーサービジット事業」が実施され、玉手小学校に岡田よしとかさん、堅下北小学校に中川洋典さんをお招きし、作家になったきっかけのお話や読み聞かせをしていただきました。また、児童からの質問コーナーも設けられ、作家の方々と直接交流する貴重な時間となりました。子どもたちは本への関心を高めたり、読んでみたい本を見つけることができました。



今後も図書館と連携し、ブックトークや多様なジャンルの図書を活用した取り組みを推進することで、子どもたちの主体的な読書活動を支援し、豊かな学びにつながる読書環境の整備に努めます。

消費生活ワンポイント講座

消費生活センターに相談しよう

消費生活センターでは消費生活トラブルに対して、専門の相談員が相談を受け付け、助言や斡旋などにより問題解決の手助けをします。今回は、消費生活トラブルの際に、相談するときのポイントをご紹介します。

【相談できる内容】商品の購入やサービスの契約に関するさまざまな相談ができます。

。訪問販売や電話勧誘で必要のない契約をさせられた(新聞、住宅リフォーム・水回りの修理サービスのトラブル。自宅に業者が訪問して、無理やり貴金属を買い取られたなど)。ネット通販やTVショッピング、

新聞広告でのトラブル(ネット通販で、1回のみだと思つて商品を購入したら定期購入だったなど)。サイドビジネス商法

など販売方法や手口に関連するトラブル(副業・マルチ商法)・SNSを利用した詐欺的な投資勧誘。注文していないのに商品が送りつけられる商法。その他の商品・サービスのトラブル(賃貸住宅・エステ・保険など契約全般)

【相談するときは】

。相談内容を整理しておきましょう。契約日、契約内容、契約状況などを時系列のメモにまとめておく。問題点が見つかりやすく、相談がスムーズに進みます。契約書、領収書、購入のきつかけとなった広告

やパンフレットなどの関係書類があれば、準備しておきましょう。インターネットに関するものは、販売サイトの画面やURL、メールやSNSのやりとりを見せていただく。効率的です。契約時の状況を正確に把握し、本人の意向を確認するためにも、できるだけ契約した本人が相談してください。大切なのは、早めに相談することです。相談は無料で、相談の秘密は守られます。

勧誘され迷っている契約前の段階でも大丈夫です。安心して相談してください。

問 柏原市消費生活センター

☎ 072・972・1554

相談日時 水曜日を除く平日の10時30分〜16時(要予約)

市政情報  
ピックアップ

暮らし  
情報

お知らせ

催し

募集  
求人

教室  
講座

スポーツ  
相談

歴史資料館・  
図書館・体育館

けんこうガイド  
市立柏原病院

子育てプラス

くらしサブリ

まごの  
話題



## 日本の平和と安全を守る 今春からの自衛隊入隊者が表敬訪問

令和8年度自衛隊入隊・入校予定者を代表して福田好訓さんが、3月11日に富宅市長を訪れ入隊報告を行いました。

大学の柔道部で心身を鍛えてきた福田さんは「自衛隊に入って一番強くなります」と意気込みを語り、富宅市長は「これから厳しい訓練が待ち受けていると思いますが、柔道で培った粘り強さを生かして、ぜひ力を発揮してほしい」と激励の言葉を送りました。



## 人権の花の栽培で、思いやりの心を 堅下小学校・堅下北小学校に感謝状

チューリップの球根を協力しながら育成する「人権の花」運動として、令和7年度に参加した堅下小学校・堅下北小学校の2校に、人権啓発活動東大阪地域ネットワーク協議会から感謝状と記念品が贈呈されました。

この運動は、花の栽培を通じて子どもたちに協力・感謝することの大切さを学んでもらい、生命の尊さを実感し、豊かな心を育み、優しさと思いやりの心を育てることを目的とした取り組みです。



## 玉手山公園に新たなフォトスポット 「花いっぱいプレイハウス」が完成

玉手山公園の中央入口にある芝生広場で、市職員の手作りによる「花いっぱいプレイハウス」が完成しました。正面はベンチになっているので、撮影スポットにおすすです。屋根の上は、ペットボトルプランターを敷き詰めて、芝桜などによる緑化を行う予定で、これからどんどん増やしていきます。室内には椅子もあります。

※1～6歳児を想定していますので、保護者の付き添いの上、ご利用ください。



## 企業版ふるさと納税（人材派遣型）で 第一生命保険株式会社へ感謝状贈呈

企業版ふるさと納税（人材派遣型）は、企業から地方公共団体へ人材を派遣することで地方創生の充実を目指す制度です。

第一生命保険株式会社から本制度に基づく寄附をいただき、富宅市長が同社大阪東支社 副社長の山本大佑さんに感謝状を贈呈しました。

同社からは令和8年3月までの3年間、本市の健康づくり課へ人材を派遣いただき、健康づくり事業の推進に大きく貢献いただきました。

- 市政情報
- ピックアップ
- 暮らし情報
- お知らせ
- 催し
- 求人募集
- 講座
- スポーツ
- 相談
- 歴史資料館・図書館・体育館
- 市立柏原病院
- 子育てプラス
- 暮らしサプリ
- 話題

SNS やウェブでも市の情報を発信中！



子育て応援  
リンク集。





マチイロ  
マチを好きになるアプリ

広報誌が届く・  
読めるアプリ。





柏原市の魅力が  
いっぱい。





市政・イベント  
など旬の情報。



発行 柏原市 編集 秘書広報課  
〒582-8555 大阪府柏原市安堂町 1-55  
☎072-972-1501 (代表)  
<https://www.city.kashiwara.lg.jp/>  
✉info@city.kashiwara.lg.jp

市ウェブサイト

※本誌に掲載する2次元コードは、アクセス解析のためにCookieを使用しているものがあります(匿名で収集、個人を特定するものではありません)。Cookieを無効にすることで、収集を拒否することができます。




Ciao ♥ 赤ちゃん!



**対象** 市内在住で、申込み時点において生後12カ月以内の赤ちゃん(掲載は1回のみ)  
※応募方法などはウェブサイトをご覧ください。



**長森 絃ちゃん**

小さな背中での成長を  
楽しみに見守ります(^\_^)



**鉄川 凜月ちゃん**

笑顔が最高♡うまれて  
きてくれてありがとう



**岸本 風煌ちゃん**

▽ふうかは  
レベルが あがった!



**氏家 結彩ちゃん**

笑顔をくれてありがとう  
すくすく育てね♡



**石井 榎乃ちゃん**

大切な存在! うまれて  
きてくれてありがとう



**新屋 玖飛菜ちゃん**

せーの!!! ♪パンダ、  
ウサギ、クアラ~♪



**小川 蘭奈ちゃん**

1番上の姉撮影☆  
笑顔を見ると幸せ~♡




**楠原 花梨ちゃん**

癒しをありがとう♡

あなたの友だちになりたい。  
柏原市LINE公式アカウント



▲友だち登録はこちら

友だち登録の後は、  
受信設定  をして  
くださいね!

お役立ち情報あります

基本メニュー    暮らし    市政情報

**防災にも!** 避難指示発令時などは通知が届くほか、現在地の近くの避難所検索もできます(事前にLINEによる位置情報のアクセス許可設定が必要)。

**ごみ捨てアラームも!** 「受信設定」であらかじめ住んでいる地域を登録しておくと、ごみの収集日の前日に通知が届きます。

なお、画像を送信する際は、容量にご注意ください(300KB以上)。

問合せ 秘書広報課 ☎072-972-1500

# 広告欄

広告掲載のお申込み・お問合せは、株式会社ウィット ☎072・668・3275 まで。  
※広告および広告の内容に関する一切の責任は広告主に帰属します。また、これらの事業者および内容について市が推奨などをするものではありません。

