

令和7年度

大阪府中学生チャレンジテスト

結果に関する参考資料

(第3学年)

柏原市教育委員会

1. 調 査 目 的

- (1) 大阪府教育委員会が、府内における生徒の学力を把握・分析することにより、大阪の生徒の課題の改善に向けた教育施策及び教育の成果と課題を検証し、その改善を図る。
- (2) 大阪府教育委員会が、調査結果を活用し、大阪府公立高等学校入学者選抜における評定の公平性の担保に資する資料を作成し、市町村教育委員会及び学校に提供する。
- (3) 市町村教育委員会や学校が、府内全体の状況との関係において、生徒の課題改善に向けた教育施策及び教育の成果と課題を検証し、その改善を図るとともに、そのような取組みを通じて、学力向上のためのPDCAサイクルを確立する。
- (4) 学校が、生徒の学力を把握し、生徒への教育指導の改善を図る。
- (5) 生徒一人ひとりが、自らの学習到達状況を正しく理解することにより、自らの学力に目標を持ち、また、その向上への意欲を高める。

2. 調 査 概 要

- (1) 調査日 令和7年9月2日（火）
- (2) 対象学年 中学校 第3学年全生徒
- (3) 調査内容 国語・社会・数学・理科・英語・アンケート調査

※調査問題・結果資料は、大阪府ホームページ内に掲載されています。

調査問題(R7)：

https://www.pref.osaka.lg.jp/o180080/r7_challenge_mondai.html

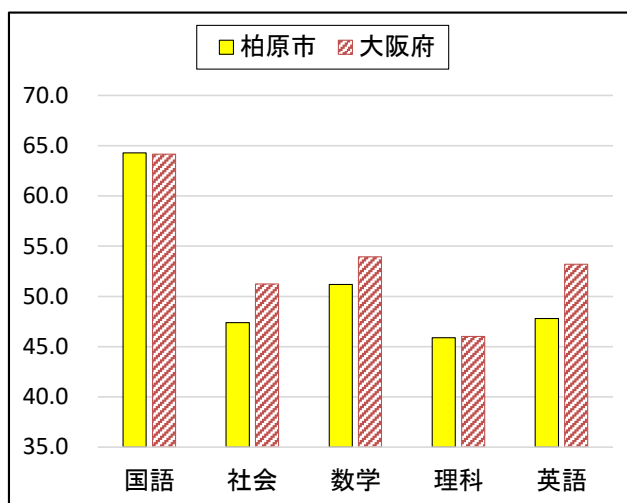
結果資料(R7)：

https://www.pref.osaka.lg.jp/o180080/shochugakko/challenge/r7_challenge_kekka.html

① 各教科の平均点

	柏原市	大阪府	差(市-府)
国語	64.3	64.2	0.1
社会	47.4	51.2	▲ 3.9
数学	51.2	53.9	▲ 2.8
理科	45.9	46.0	▲ 0.1
英語	47.8	53.2	▲ 5.4

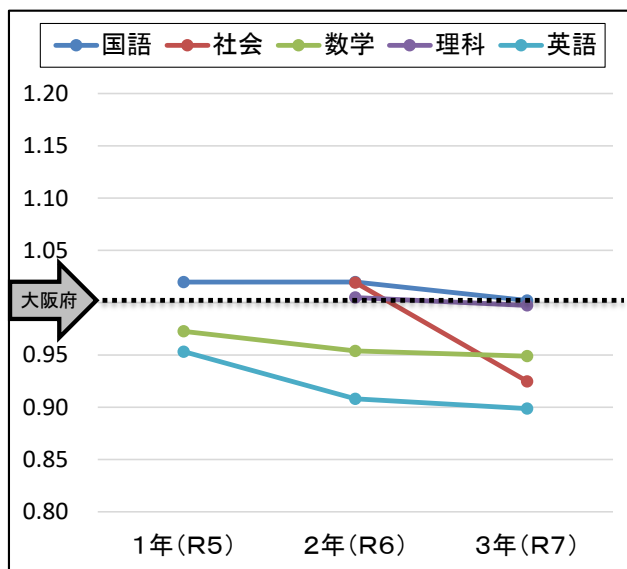
※社会・理科で選択された問題が異なる場合(下線)は、各結果の平均値を示している。



② 同一集団の経年変化(対大阪府比)

	1年(R5)	2年(R6)	3年(R7)
国語	1.02	1.02	1.00
社会		1.02	0.92
数学	0.97	0.95	0.95
理科		<u>1.00</u>	1.00
英語	0.95	0.91	0.90

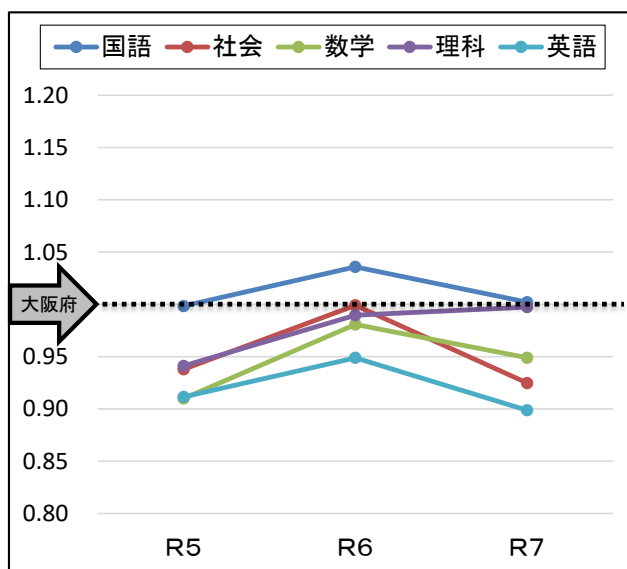
※社会・理科で選択された問題が異なる場合(下線)は、各結果の平均値を示している。



③ 同一学年(3年生)の経年変化(対大阪府比)

	R5	R6	R7
国語	1.00	1.04	1.00
社会	0.94	1.00	0.92
数学	0.91	0.98	0.95
理科	0.94	0.99	1.00
英語	0.91	0.95	0.90

※社会・理科で選択された問題が異なる場合(下線)は、各結果の平均値を示している。



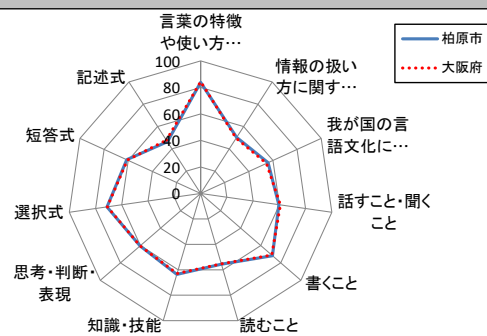
	平均点
柏原市	64.3
大阪府	64.2

国 語

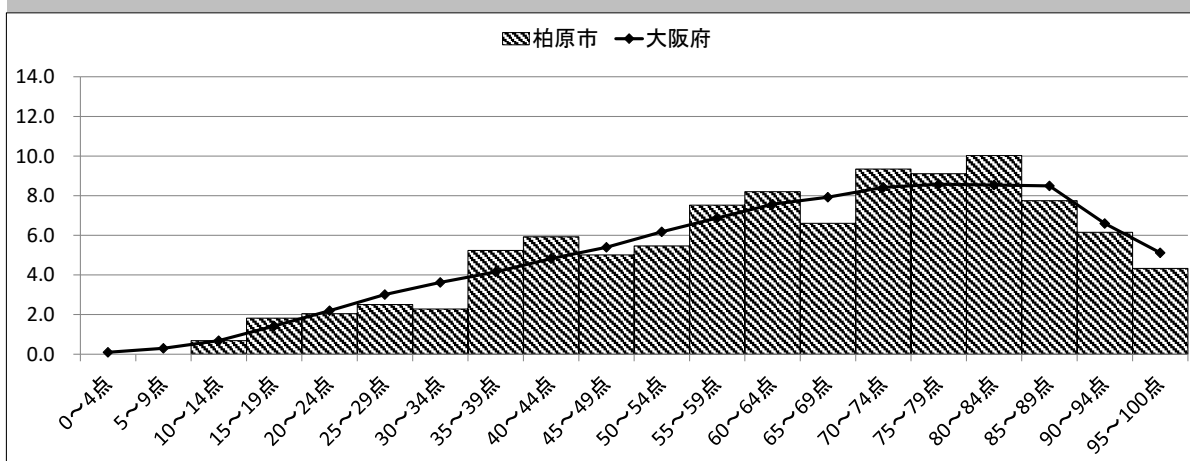
◆区分別レーダーチャート

※得点率(%)=平均点/配点

分類	区分	対象設問数(問)	得点率(%)※		府比
			柏原市	大阪府	
学習指導要領の領域等	知識	8	83.8	84.3	0.99
	情報の扱いに関する事項	3	50.3	49.5	1.02
	我が国の言語文化に関する事項	8	56.0	54.6	1.03
	思考力	7	59.6	60.8	0.98
	判断力	4	71.7	71.0	1.01
評価の観点	書くこと	9	55.7	55.4	1.00
	読むこと	9	55.7	55.4	1.00
	知識・技能	19	63.6	63.0	1.01
問題形式	思考・判断・表現	20	60.3	60.4	1.00
	主体的に学習に取り組む態度	—	—	—	—
	選択式	16	71.3	71.1	1.00
	短答式	13	61.3	60.7	1.01
	記述式	3	46.4	47.7	0.97



◆得点別分布グラフ(横軸:得点、縦軸:割合)



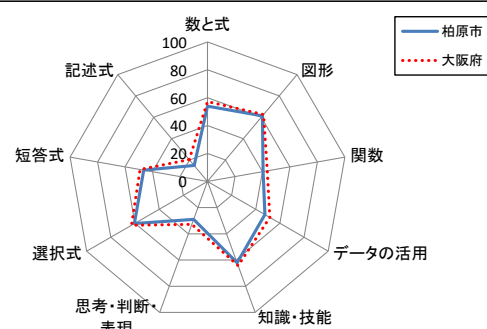
	平均点
柏原市	51.2
大阪府	53.9

数 学

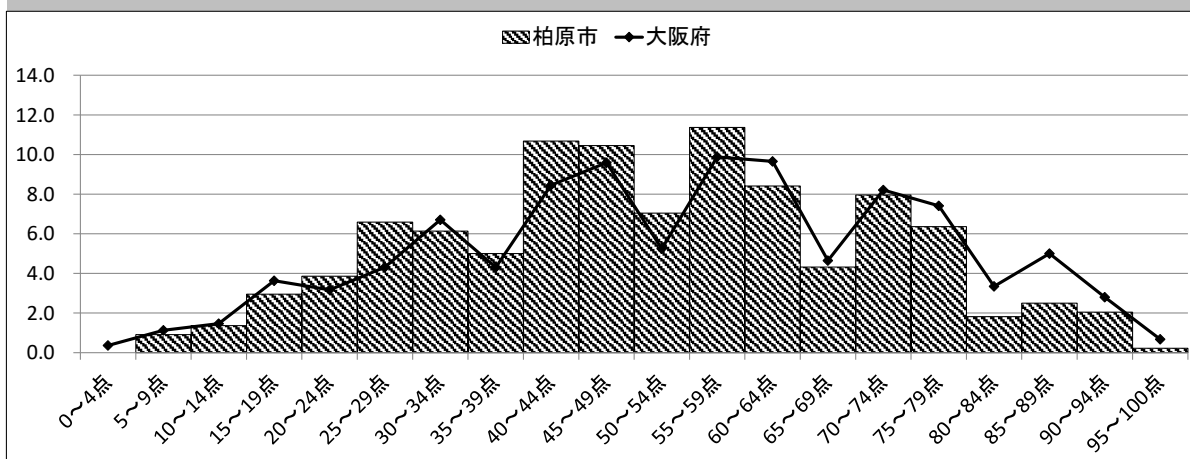
◆区分別レーダーチャート

※得点率(%)=平均点/配点

分類	区分	対象設問数(問)	得点率(%)※		府比
			柏原市	大阪府	
学習指導要領の領域等	数と式	9	53.9	57.2	0.94
	図形	9	61.4	62.5	0.98
	関数	9	40.6	43.5	0.93
	データの活用	6	47.5	51.6	0.92
評価の観点	知識・技能	22	62.1	64.3	0.97
	思考・判断・表現	11	28.9	32.9	0.88
	主体的に学習に取り組む態度	—	—	—	—
問題形式	選択式	18	60.5	62.9	0.96
	短答式	12	46.4	49.1	0.95
	記述式	3	14.8	20.3	0.73



◆得点別分布グラフ(横軸:得点、縦軸:割合)

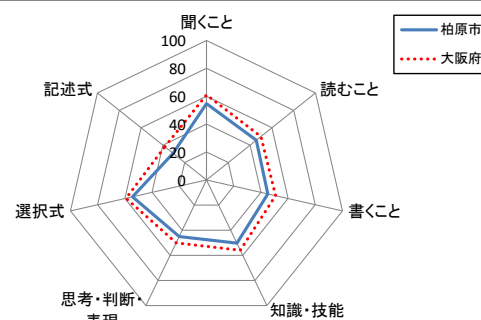


	平均点
柏原市	47.8
大阪府	53.2

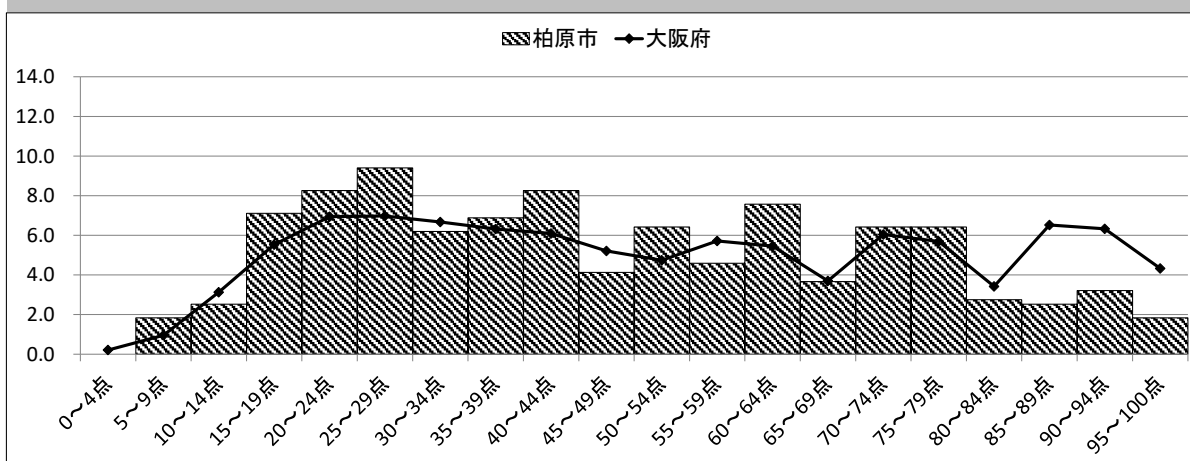
英 語

◆区分別レーダーチャート

分類	区分	対象設問数(問)	得点率(%)※		府比
			柏原市	大阪府	
学習指導要領の領域等	聞くこと	10	54.7	61.0	0.90
	読むこと	11	45.7	50.0	0.91
	話すこと〔やり取り〕	—	—	—	—
	話すこと〔発表〕	—	—	—	—
	書くこと	14	45.1	50.8	0.89
評価の観点	知識・技能	19	50.3	56.0	0.90
	思考・判断・表現	16	45.1	50.2	0.90
	主体的に学習に取り組む態度	—	—	—	—
問題形式	選択式	24	54.4	59.1	0.92
	短答式	1	73.2	70.9	—
	記述式	10	30.6	38.2	0.80



◆得点別分布グラフ(横軸:得点、縦軸:割合)

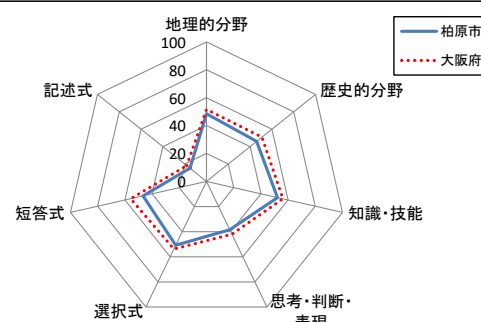


	平均点
柏原市	47.4
大阪府	51.2

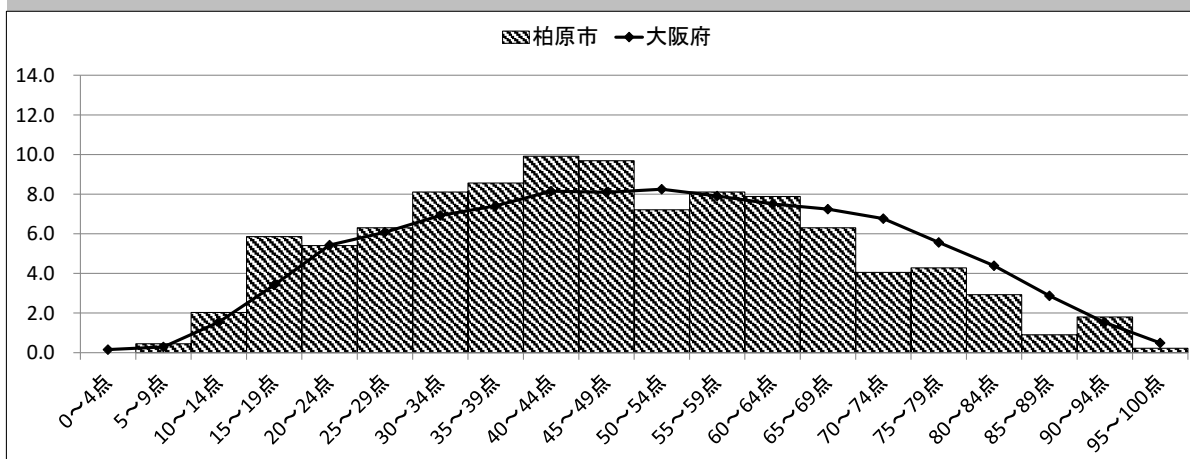
社 会

◆区分別レーダーチャート

分類	区分	対象設問数(問)	得点率(%)※		府比
			柏原市	大阪府	
学習指導要領の領域等	地理的分野	21	48.5	51.6	0.94
	歴史的分野	18	46.0	50.8	0.91
評価の観点	知識・技能	27	52.2	56.2	0.93
	思考・判断・表現	12	38.4	42.0	0.92
	主体的に学習に取り組む態度	—	—	—	—
問題形式	選択式	30	50.8	53.8	0.94
	短答式	6	46.7	55.7	0.84
	記述式	3	15.1	18.1	0.84



◆得点別分布グラフ(横軸:得点、縦軸:割合)

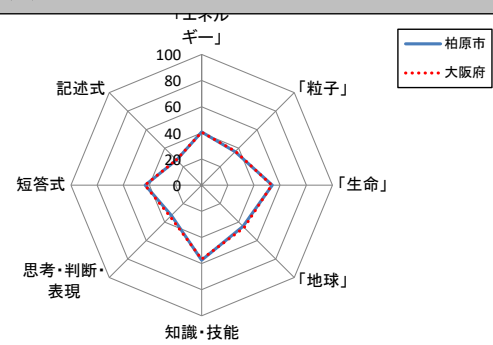


	平均点
柏原市	45.9
大阪府	46.0

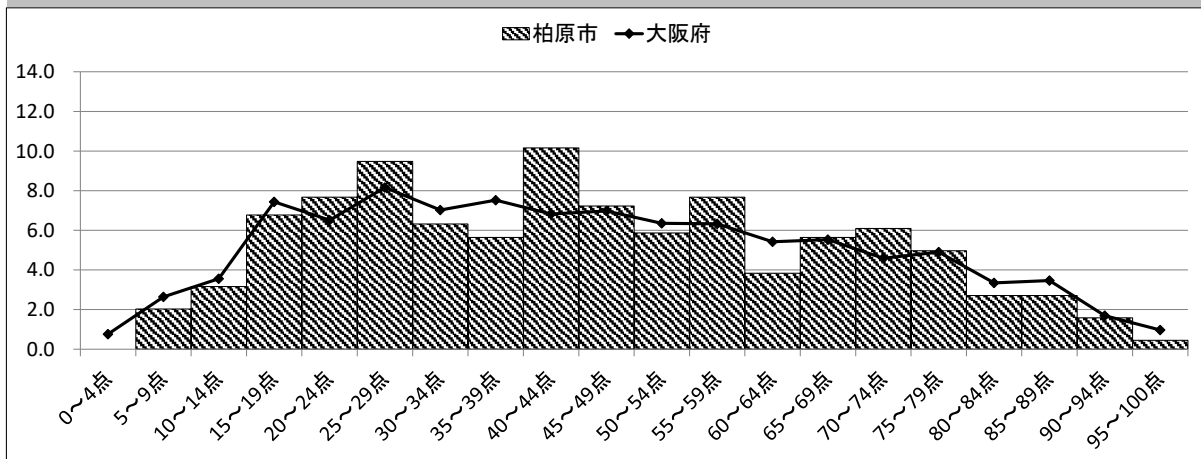
*得点率(%)=平均点/配点

分類	区分	対象設 問数(問)	得点率(%)*		府比
			柏原市	大阪府	
学習指導要領の領域等	「エネルギー」	6	40.6	40.5	1.00
	「粒子」	6	36.2	36.5	0.99
	「生命」	12	54.0	53.6	1.01
	「地球」	6	44.7	45.9	0.97
評価の観点	知識・技能	17	57.4	56.6	1.01
	思考・判断・表現	13	32.9	34.0	0.97
	主体的に学習に取り組む態度	—	—	—	—
問題形式	選択式	15	51.5	51.5	1.00
	短答式	13	43.2	43.4	—
	記述式	2	27.2	27.4	0.99

◆区分別レーダーチャート



◆得点別分布グラフ(横軸:得点、縦軸:割合)



○正答率が高い問題

国語

問題番号	二	4	
問題の概要	本文中の内容についてまとめた表中の空欄に入る内容を本文中から探し、初めの五字を抜き出す		
出題の趣旨	文章の内容をとらえ、筆者の考えを理解することができる		
領域	読むこと	評価	思考・判断・表現
		形式	短答式

	正答率(%)	無解答率(%)
柏原市	53.8	15.0
大阪府	47.7	15.8

正答例

形成過程は

知覚	直観	
あ		よく似た点
物事の具体的な内容が意識に現れる点。		違う点
物事の抽象的な内容しか意識に現れない点。		

(表)

4 本文中で述べられている「直観」と「知覚」の「よく似た点」と「違う点」についてまとめた次の表の中に入る内容を、本文中から二十二字で探し、初めの五字を抜き出さない。

著作権者への配慮から掲載を控えております。

次の文章を読んで、あとの問いに答えなさい。

▼正答率が低い問題

数学

問題番号	8	(1)	①
問題の概要	度数分布表の階級の幅を求める		
出題の趣旨	度数分布表の階級の幅を理解している		
領域	データの活用	評価	知識・技能
		形式	短答式

	正答率(%)	無解答率(%)
柏原市	44.5	15.9
大阪府	52.4	14.6

8 そらさんの親戚は、年間を通してキャベツを栽培しています。そらさんは、その親戚が栽培した412個のキャベツについて、1個ずつの重さの記録をもらい、キャベツの重さについて調べてみることにしました。(1)、(2)の問いに答えなさい。

(1) そらさんは、キャベツの重さの散らばりのようすを調べることにしました。表は、412個のキャベツの記録を、度数分布表に表したものです。①、②の問いに答えなさい。

① 表の階級の幅を求めなさい。

正答例 100 g

表

キャベツの重さ (g)	度数 (個)
以上 未満	
700 ～ 800	5
800 ～ 900	23
900 ～ 1000	56
1000 ～ 1100	44
1100 ～ 1200	47
1200 ～ 1300	38
1300 ～ 1400	74
1400 ～ 1500	71
1500 ～ 1600	42
1600 ～ 1700	12
合計	412

▼正答率が低い問題

英語

問題番号	1	(4)	
問題の概要	会話を聞いて、ケリーが「あなたと一緒にそこへ行ってもいいですか」と尋ねた後に続くボブの適切な応答を選ぶ		
出題の趣旨	短いやりとりを聞いて話し手の意向を正確に理解し、会話の続きとして適切な応答を選択することができる		
領域	聞くこと	評価	知識・技能 形式 選択式

	正答率(%)	無解答率(%)
柏原市	61.0	0.5
大阪府	70.7	0.2

【リスニング問題】

- ① これから放送される(1)～(4)のケリーとボブの会話を聞いて、ケリーの最後の言葉に続くボブの言葉として最も適しているものを、あとのア～エからそれぞれ1つずつ選びなさい。

正答例 ア

Four:

Kelly : Bob, where will you go?

Bob : I will go to the gym to play badminton, Kelly.

Kelly : That's nice. Can I go there with you?

(4) ア Sure.

イ Last month.

ウ At the gym.

エ I like badminton.

最も多い誤答

【解答類型3】ウ 反応率=14.7%(府11.7%)
※ただし、その他の類型も11%程度

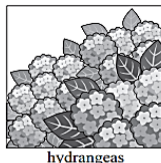
▼正答率が低く、無解答率が高い問題

英語

問題番号	5	(3)	
問題の概要	下書きの内容と合うように、スピーチ原稿の下線部(3)に3語の英語を入れる(I was surprised)		
出題の趣旨	与えられた情報に基づいて、指示された語数で正しい英語を書くことができる		
領域	書くこと	評価	知識・技能 形式 記述式

	正答率(%)	無解答率(%)
柏原市	12.2	35.1
大阪府	29.5	28.4

- ⑤ レイコ (Reiko) は、留学生のエミー (Emmy) と訪れた寺 (temple) で見た「アジサイ (hydrangea)」について英語の授業でスピーチをするため、次の【下書き】を作成しました。【下書き】をもとに、あとの【スピーチ原稿】中の下線部(1)～(4)に、それぞれ指示された語数の英語を入れて、【スピーチ原稿】を完成させなさい。



【下書き】

- ・6月に、エミーとある寺を訪れました。その寺は美しいアジサイで有名です。毎年、多くの人々がアジサイを見るためにそこを訪れます。
- ・その寺の庭で、私たちは多くの種類のアジサイを見ました。アジサイの色は青、紫、ピンク、白でした。それらはとても美しかったです。
- ・家に帰ったあと、私はアジサイについていくつかのことを本から学びました。その本によれば、ある種類の日本原産のアジサイが他の国で改良され、多くの種類のアジサイが作られたとのことでした。その後、それらが輸入されて日本に戻ってきました。そのことを学んだ時、私は驚きました。そして、私はアジサイが世界で多くの人々に愛されていることを学びました。
- ・私は、家でいくつかのアジサイを育てるつもりです。もっとアジサイについて学びたいです。

【スピーチ原稿】

Hydrangeas

(1) (2語), I visited a temple with Emmy. The temple is *famous for beautiful hydrangeas. Many people visit there (2) (2語) hydrangeas every year.

In the *garden of the temple, we saw many kinds of hydrangeas. The colors of them were blue, purple, *pink and white. They were very beautiful.

After going home, I learned some things about hydrangeas from a book. *According to the book, a kind of *native hydrangea of Japan was *improved in other countries, and many kinds of hydrangeas were made there. After that, they *were imported back to Japan. When I learned that, (3) (3語). And I learned that hydrangeas (4) (2語) by many people in the world.

I am going to *grow some hydrangeas at home. I want to learn *more about hydrangeas. Thank you.

正答例 I was surprised

アンケート結果 【回答状況一覧】 第3学年

①大阪府との比較による評価 ※肯定的回答について比較(例外は★印で詳細を記載)
 「◎」+10以上 「○」+5以上 「▽」-5以下 「▼」-10以下

質問番号が塗りつぶされているもの(緑色)
 教科の平均点との相関関係が
 指摘されている項目(大阪府教育庁)

②肯定的回答の割合(市)による評価

「◎」90%以上 「○」80%以上90%未満 「▽」20%以上50%未満 「▼」20%未満

③経年変化(市)による評価 ※肯定的回答について比較(例外は★印で詳細を記載)
 「○」+5以上 「▽」-5以下

※「-」は選択肢の内容等をふま
 え、評価を行っていない項目。

	質問内容	①府と比較	②肯定	③経年
問1	文章や資料などを読むときに、どこが大事なところかを考えながら読んでいる。		○	
問2	わからないことや知りたいことがあったとき、図書館資料やインターネットなどで調べている。			
問3	授業中、思考ツールを使うなどして、自分の考えを整理したりまとめたりする場面がある。			
問4	授業中、PC・タブレットを使って、学級の友だちと意見を交換する場面はどれくらいありますか。★週3回以上	▼	-	
問5	家で、自分の苦手なところ、必要なところを考えて勉強している。			
問6	あなたの学級は、違った考えや意見を受け入れる雰囲気がある。	○	◎	
問7	学校などで、他の人と協力し合うことができる。	(○)	◎	
問8	難しいことがあっても、あきらめない。		○	
問9	テレビや新聞、インターネットで社会的な出来事に関するニュースを見ている。			
問10	普段(月曜日から日曜日)、1日平均どれくらいの時間、本(教科書は除く)を読みますか。★有無	○	-	
問11	普段(月曜日から日曜日)、1日平均どれくらいの時間、学習以外(ゲームやSNSなど)にスマートフォンやタブレットを使っていますか。★3時間以上		-	

《結果概要》

○学級の雰囲気、他者との協働、挑戦心等において、8割以上の生徒が肯定的な回答をしている。

○8割以上の生徒が、大事な部分や要点を意識して文章や資料等を読み取ろうとしている。

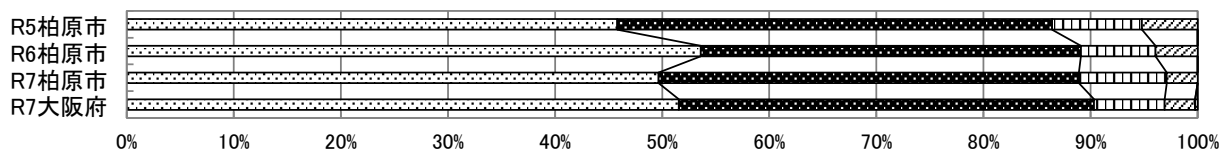
○7割以上の生徒が、短時間であっても日常的に読書をする機会がある(府:7割未満)。

▼授業中にタブレット端末を活用して協働的に学ぶ機会が少ない。

▼半分以上の生徒が、平日に3時間以上、スマートフォン等をゲーム・SNS等に使っている。

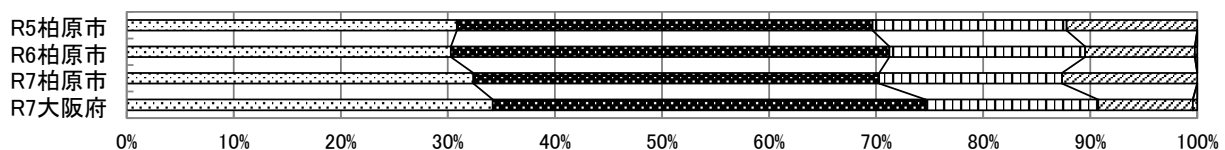
質問番号	質問事項	選択肢	1	2	3	4	5	6	7	8	その他	無回答
問1	文章や資料などを読むときに、どこが大事なところかを考えながら読んでいる。											
R5柏原市			45.8	40.6	8.4	5.2	-	-	-	-	0.0	0.0
R6柏原市			53.6	35.5	7.0	3.9	-	-	-	-	0.0	0.0
R7柏原市			49.7	39.2	8.2	2.9	-	-	-	-	0.0	0.0
R7大阪府			51.5	38.8	6.6	2.8	-	-	-	-	0.0	0.2

□1. 当てはまる □2. どちらかといえば、当てはまる □3. どちらかといえば、当てはまらない □4. 当てはまらない □その他 □無回答



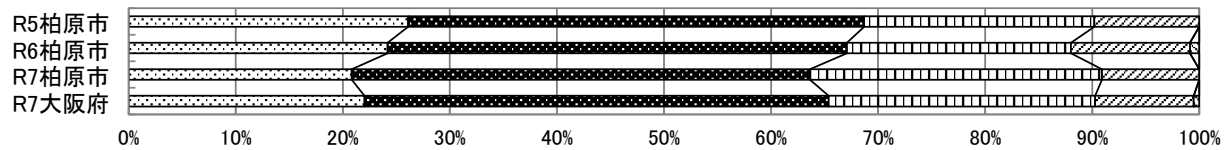
質問番号	質問事項	選択肢	1	2	3	4	5	6	7	8	その他	無回答
問2	わからないことや知りたいことがあったとき、図書館資料やインターネットなどで調べている。											
R5柏原市			30.8	38.8	18.1	12.2	-	-	-	-	0.0	0.0
R6柏原市			30.3	41.0	18.3	10.2	-	-	-	-	0.0	0.2
R7柏原市			32.4	37.9	17.1	12.6	-	-	-	-	0.0	0.0
R7大阪府			34.2	40.4	16.1	8.8	-	-	-	-	0.0	0.4

□1. 当てはまる □2. どちらかといえば、当てはまる □3. どちらかといえば、当てはまらない □4. 当てはまらない □その他 □無回答



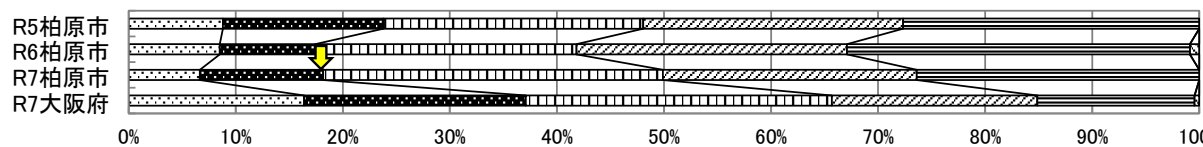
質問番号	質問事項									
問3	授業中、思考ツールを使うなどして、自分の考えを整理したりまとめたりする場面がある。									
選択肢	1	2	3	4	5	6	7	8	その他	無回答
R5柏原市	26.1	42.6	21.5	9.8	-	-	-	-	0.0	0.0
R6柏原市	24.2	42.9	20.9	11.1	-	-	-	-	0.0	0.9
R7柏原市	20.8	42.8	27.3	9.1	-	-	-	-	0.0	0.0
R7大阪府	22.0	43.4	24.9	9.2	-	-	-	-	0.0	0.5

□1. 当てはまる □2. どちらかといえば、当てはまる □3. どちらかといえば、当てはまらない □4. 当てはまらない □その他 □無回答



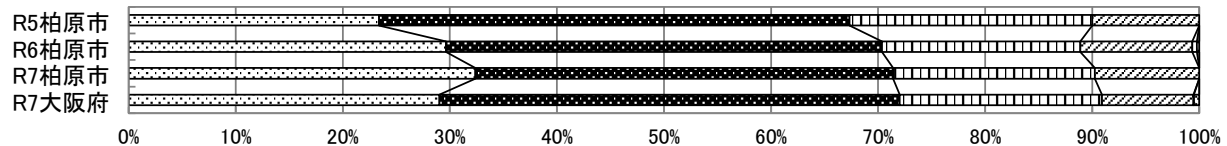
質問番号	質問事項									
問4	授業中、PC・タブレットを使って、学級の友だちと意見を交換する場面はどれくらいありますか。									
選択肢	1	2	3	4	5	6	7	8	その他	無回答
R5柏原市	8.8	15.0	24.3	24.3	27.7	-	-	-	0.0	0.0
R6柏原市	8.5	8.9	24.4	25.3	32.0	-	-	-	0.0	0.9
R7柏原市	6.7	11.5	31.7	23.7	26.4	-	-	-	0.0	0.0
R7大阪府	16.4	20.7	28.6	19.2	14.7	-	-	-	0.0	0.4

□1. ほぼ毎日 □2. 週3回以上 □3. 週1回以上 □4. 月1回以上 □5. 月1回より少ない □その他 □無回答



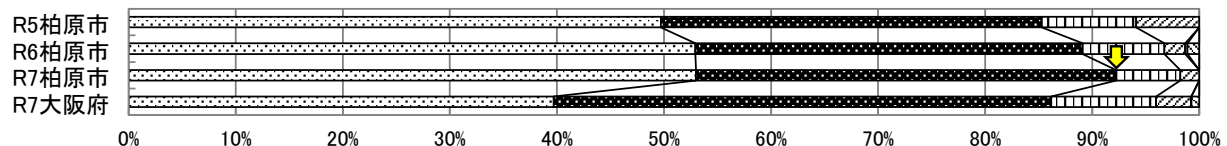
質問番号	質問事項									
問5	家で、自分の苦手なところ、必要なところを考えて勉強している。									
選択肢	1	2	3	4	5	6	7	8	その他	無回答
R5柏原市	23.4	44.0	22.7	10.0	-	-	-	-	0.0	0.0
R6柏原市	29.6	40.7	18.5	10.5	-	-	-	-	0.4	0.2
R7柏原市	32.4	39.0	18.8	9.8	-	-	-	-	0.0	0.0
R7大阪府	29.0	43.0	18.9	8.5	-	-	-	-	0.1	0.5

□1. 当てはまる □2. どちらかといえば、当てはまる □3. どちらかといえば、当てはまらない □4. 当てはまらない □その他 □無回答



質問番号	質問事項									
問6	あなたの学級は、違った考えや意見を受け入れる雰囲気がある。									
選択肢	1	2	3	4	5	6	7	8	その他	無回答
R5柏原市	49.7	35.6	8.8	5.9	-	-	-	-	0.0	0.0
R6柏原市	52.9	36.2	7.6	2.0	-	-	-	-	0.2	1.1
R7柏原市	53.0	39.2	6.0	1.8	-	-	-	-	0.0	0.0
R7大阪府	39.7	46.5	9.8	3.3	-	-	-	-	0.0	0.7

□1. 当てはまる □2. どちらかといえば、当てはまる □3. どちらかといえば、当てはまらない □4. 当てはまらない □その他 □無回答

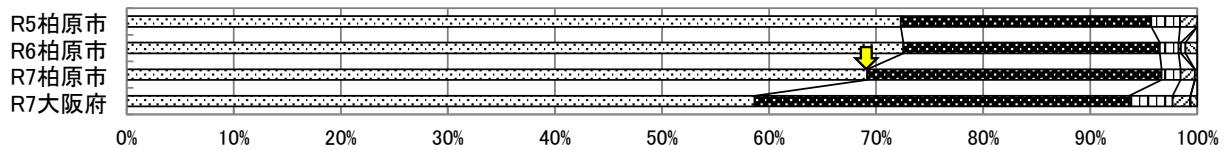


アンケート結果 【回答状況一覧】

第3学年

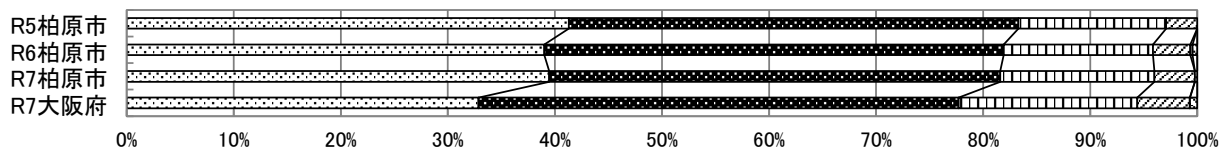
質問番号	質問事項									
問7	学校などで、他の人と協力し合うことができる。									
選択肢	1	2	3	4	5	6	7	8	その他	無回答
R5柏原市	72.3	23.4	2.7	1.6	-	-	-	-	0.0	0.0
R6柏原市	72.5	24.0	1.7	0.2	-	-	-	-	0.4	1.1
R7柏原市	69.2	27.5	1.8	1.3	-	-	-	-	0.0	0.2
R7大阪府	58.7	35.0	4.1	1.7	-	-	-	-	0.0	0.6

□1. 当てはまる □2. どちらかといえば、当てはまる □3. どちらかといえば、当てはまらない □4. 当てはまらない □その他 □無回答



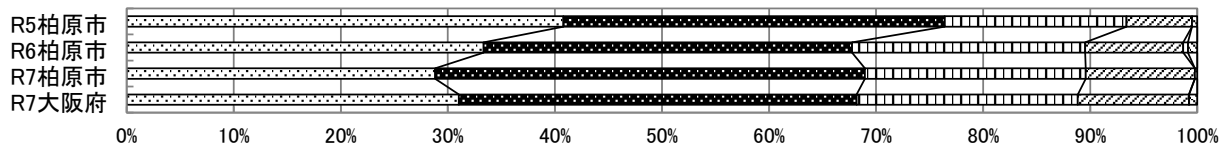
質問番号	質問事項									
問8	難しいことがあっても、あきらめない。									
選択肢	1	2	3	4	5	6	7	8	その他	無回答
R5柏原市	41.3	42.0	13.8	2.9	-	-	-	-	0.0	0.0
R6柏原市	39.0	42.9	13.9	3.5	-	-	-	-	0.2	0.4
R7柏原市	39.5	42.1	14.4	3.8	-	-	-	-	0.0	0.2
R7大阪府	32.9	44.8	16.7	4.9	-	-	-	-	0.0	0.7

□1. 当てはまる □2. どちらかといえば、当てはまる □3. どちらかといえば、当てはまらない □4. 当てはまらない □その他 □無回答



質問番号	質問事項									
問9	テレビや新聞、インターネットで社会的な出来事に関するニュースを見ている。									
選択肢	1	2	3	4	5	6	7	8	その他	無回答
R5柏原市	40.8	35.6	17.0	6.1	-	-	-	-	0.0	0.5
R6柏原市	33.3	34.4	21.8	9.2	-	-	-	-	0.4	0.9
R7柏原市	28.8	40.1	20.6	10.2	-	-	-	-	0.0	0.2
R7大阪府	31.0	37.2	20.7	10.4	-	-	-	-	0.0	0.7

□1. 当てはまる □2. どちらかといえば、当てはまる □3. どちらかといえば、当てはまらない □4. 当てはまらない □その他 □無回答



質問番号	質問事項									
問10	普段(月曜日から日曜日)、1日平均どれくらいの時間、本(教科書は除く)を読みますか。									
選択肢	1	2	3	4	5	6	7	8	その他	無回答
R5柏原市	9.8	10.7	20.2	18.6	17.2	23.6	-	-	0.0	0.0
R6柏原市	9.4	10.5	18.1	24.4	12.4	25.1	-	-	0.0	0.2
R7柏原市	7.1	10.9	19.3	23.7	15.1	23.5	-	-	0.0	0.4
R7大阪府	7.9	9.5	14.9	17.6	16.3	33.2	-	-	0.0	0.5

□1. 2時間以上 □2. 1時間以上、2時間より少ない □3. 30分以上、1時間より少ない
 □4. 10分以上、30分より少ない □5. 10分より少ない □6. 全くしない

